



แผนอัตรากำลัง ๓ ปี

พ.ศ. ๒๕๕๘ - ๒๕๖๐

ฉบับปรับปรุงตามระบบตำแหน่งใหม่ (ระบบแท่ง)

เทศบาลตำบลบ้านแหวน

อำเภอหางดง จังหวัดเชียงใหม่

## คำนำ

เทศบาลตำบลบ้านแหวน ได้มีการจัดทำแผนอัตรากำลัง ๓ ปี พ.ศ. ๒๕๕๘ – ๒๕๖๐ ฉบับปรับปรุงตามระบบจำแนกตำแหน่งใหม่ (ระบบแท่ง) โดยมีโครงสร้างการแบ่งงานและระบบงานที่เหมาะสมไม่ซ้ำซ้อนกัน มีการกำหนดตำแหน่ง การจัดอัตรากำลัง โครงสร้างให้เหมาะสมกับอำนาจหน้าที่ของเทศบาล ตามพระราชบัญญัติเทศบาล พ.ศ. ๒๔๙๖ แก้ไขเพิ่มเติมถึง (ฉบับที่ ๑๓) พ.ศ. ๒๕๕๓ และตามพระราชบัญญัติกำหนดแผนและขั้นตอนการกระจายอำนาจให้องค์กรปกครองส่วนท้องถิ่น พ.ศ. ๒๕๔๒ และเพื่อให้คณะกรรมการพนักงานเทศบาล (ก.ท.จ.) ตรวจสอบการกำหนดตำแหน่งและการใช้ตำแหน่งพนักงานเทศบาลให้เหมาะสม

ทั้งยังใช้เป็นแนวทางในการดำเนินการวางแผนการใช้อัตรากำลัง การพัฒนาบุคลากรของเทศบาลตำบลบ้านแหวน ให้เหมาะสมอีกด้วย

เทศบาลตำบลบ้านแหวน จึงได้มีการวางแผนอัตรากำลังใช้ประกอบในการจัดสรรงบประมาณและบรรจุแต่งตั้งพนักงานเทศบาล เพื่อให้การบริหารงานของเทศบาลให้เกิดประโยชน์ต่อประชาชน เกิดผลสัมฤทธิ์ต่อภารกิจตามอำนาจหน้าที่ มีประสิทธิภาพ มีความคุ้มค่า สามารถลดขั้นตอนการปฏิบัติงาน และมีการลดภารกิจและยุบเลิกหน่วยงานที่ไม่จำเป็น การปฏิบัติภารกิจสามารถตอบสนองความต้องการของประชาชนได้เป็นอย่างดี

เทศบาลตำบลบ้านแหวน

## สารบัญ

### เรื่อง

หน้า

๑. หลักการและเหตุผล	1
๒. วัตถุประสงค์	2
๓. ขอบเขตและแนวทางในการจัดทำแผนอัตรากำลัง ๓ ปี	3
๔. สภาพปัญหาความต้องการของประชาชน	7
๕. ภารกิจอำนาจหน้าที่ของเทศบาล	16
๖. ภารกิจหลักและภารกิจรอง	๑9
๗. สรุปปัญหาและแนวทางในการบริหารงานบุคคล	๑9
๘. โครงสร้างการกำหนดส่วนราชการ	20
๙. ภาระค่าใช้จ่ายเกี่ยวกับเงินเดือน	31
๑๐. แผนภูมิโครงสร้างการแบ่งส่วนราชการตามแผนอัตรากำลัง ๓ ปี	35
๑๑. แนวทางการพัฒนาพนักงานเทศบาล	43
- ประกาศประมวลจรรยาบรรณของพนักงาน	
- ประกาศคณะกรรมการมาตรฐานการบริหารงานบุคคลส่วนท้องถิ่น	
เรื่อง กำหนดมาตรฐานกลางทางจรรยาบรรณของข้าราชการพนักงานและลูกจ้าง ขององค์กรปกครองส่วนท้องถิ่น	

.....

**แผนอัตรากำลัง ๓ ปี พ.ศ. ๒๕๕๘ – ๒๕๖๐**  
**ฉบับปรับปรุงตามระบบจำแนกตำแหน่งใหม่ (ระบบแท่ง)**  
**เทศบาลตำบลบ้านแหวน**

.....

**๑. หลักการและเหตุผล**

1.1 ประกาศคณะกรรมการกลางข้าราชการหรือพนักงานส่วนท้องถิ่น (ก.กลาง) เรื่องมาตรฐานทั่วไปเกี่ยวกับอัตรากำลัง กำหนดให้คณะกรรมการข้าราชการหรือพนักงานส่วนท้องถิ่น (ก.จังหวัด) กำหนดตำแหน่งข้าราชการหรือพนักงานส่วนท้องถิ่น ว่าจะมีตำแหน่งใด ระดับใด อยู่ในส่วนราชการใด จำนวนเท่าใด ให้คำนึงถึงภาระหน้าที่ความรับผิดชอบ ลักษณะงานที่ต้องปฏิบัติ ความยาก และคุณภาพของงานปริมาณ ตลอดจนทั้งภาระค่าใช้จ่ายขององค์กรปกครองส่วนท้องถิ่น (อบจ.,เทศบาล , อบต.) ที่จะต้องจ่ายในด้านบุคคล โดยให้องค์กรปกครองส่วนท้องถิ่น(อบจ.,เทศบาล , อบต.) จัดทำแผนอัตรากำลังของข้าราชการหรือพนักงานส่วนท้องถิ่น เพื่อใช้ในการกำหนดตำแหน่งโดยความเห็นชอบของคณะกรรมการกลางข้าราชการหรือพนักงานส่วนท้องถิ่น (ก.กลาง) ทั้งนี้ ให้เป็นไปตามหลักเกณฑ์ และวิธีการที่คณะกรรมการกลางข้าราชการหรือพนักงานส่วนท้องถิ่น (ก.กลาง) กำหนด

1.2 ประกาศคณะกรรมการกลางข้าราชการหรือพนักงานส่วนท้องถิ่น (ก.กลาง) เรื่องมาตรฐานทั่วไปเกี่ยวกับพนักงานจ้าง ลงวันที่ 12 พฤษภาคม 2547 โดยมาตรฐานทั่วไปเกี่ยวกับพนักงานจ้างสำหรับองค์กรปกครองส่วนท้องถิ่นดังกล่าว กำหนดเพื่อเป็นการปรับปรุงแนวทางการบริหารงานบุคคลของลูกจ้าง ให้เกิดความเหมาะสมและให้การปฏิบัติหน้าที่ราชการขององค์กรปกครองส่วนท้องถิ่นเกิดความคล่องตัว ประสิทธิภาพ ประสิทธิผลและประโยชน์สูงสุดในการบริหารงานบุคคลขององค์กรปกครองส่วนท้องถิ่น โดยได้กำหนดให้คณะกรรมการข้าราชการหรือพนักงานส่วนท้องถิ่นนำมาตรฐานทั่วไปเกี่ยวกับพนักงานจ้างมากำหนดเป็นประกาศหลักเกณฑ์และเงื่อนไขเกี่ยวกับพนักงานจ้าง พร้อมทั้งให้องค์กรปกครองส่วนท้องถิ่นดำเนินการจัดทำแผนอัตรากำลัง 3 ปี ตามประกาศคณะกรรมการข้าราชการหรือพนักงานส่วนท้องถิ่น เรื่อง มาตรฐานทั่วไปเกี่ยวกับพนักงานจ้าง (ฉบับที่ 3) ลงวันที่ 21 สิงหาคม 2557

1.3 คณะกรรมการพนักงานเทศบาลจังหวัดเชียงใหม่ (กทจ.เชียงใหม่) ในการประชุมครั้งที่ 10/2557 เมื่อวันที่ 30 กันยายน 2557 มีมติเห็นชอบร่างแผนอัตรากำลัง 3 ปี (พ.ศ.2558-2560) ของเทศบาลตำบลบ้านแหวน

1.4 จากหลักการและเหตุผลดังกล่าว เทศบาลตำบลบ้านแหวน จึงได้จัดทำแผนอัตรากำลัง 3 ปี สำหรับปีงบประมาณ พ.ศ.2558 – 2560 ขึ้น

## ๒. วัตถุประสงค์

2.1 เพื่อให้เทศบาลตำบลบ้านแหวนมีโครงสร้างการแบ่งงานและระบบงาน ระบบการจ้างที่เหมาะสม ไม่ซ้ำซ้อนอันจะเป็นการประหยัดงบประมาณรายจ่ายขององค์กรปกครองส่วนท้องถิ่น

2.2 เพื่อให้เทศบาลตำบลบ้านแหวน มีการกำหนดตำแหน่งการจัดอัตรากำลัง โครงสร้างให้เหมาะสมกับอำนาจหน้าที่ของเทศบาลตำบลบ้านแหวน ตามกฎหมายจัดตั้งองค์กรปกครองส่วนท้องถิ่น แต่ละประเภท และตามพระราชบัญญัติกำหนดแผนและขั้นตอนการกระจายอำนาจให้องค์กรปกครองส่วนท้องถิ่น พ.ศ. 2542 และกฎหมายที่เกี่ยวข้อง

2.3 เพื่อให้คณะกรรมการข้าราชการหรือพนักงานส่วนท้องถิ่น (ก.จังหวัด) สามารถตรวจสอบการกำหนดตำแหน่งและการใช้ตำแหน่งข้าราชการหรือพนักงานส่วนท้องถิ่น ลูกจ้างประจำว่าถูกต้องเหมาะสมหรือไม่

2.4 เพื่อให้คณะกรรมการข้าราชการหรือพนักงานส่วนท้องถิ่น (ก.จังหวัด) สามารถตรวจสอบการกำหนดประเภทตำแหน่งและการสรรหาและเลือกสรรตำแหน่งพนักงานจ้างว่าถูกต้องเหมาะสมหรือไม่

2.5 เพื่อเป็นแนวทางในการดำเนินการวางแผนการใช้อัตรากำลังการพัฒนาบุคลากรของเทศบาลตำบลบ้านแหวน

2.6 เพื่อให้เทศบาลตำบลบ้านแหวนสามารถวางแผนอัตรากำลัง ในการบรรจุแต่งตั้งข้าราชการ และการใช้อัตรากำลังของบุคลากร เพื่อให้การบริหารงาน ของเทศบาลตำบลบ้านแหวน เกิดประโยชน์ต่อประชาชนเกิดผลสัมฤทธิ์ต่อภารกิจตามอำนาจหน้าที่ มีประสิทธิภาพมีความคุ้มค่าสามารถลดขั้นตอนการปฏิบัติงานและมีการลดภารกิจและยุบเลิกหน่วยงานที่ไม่จำเป็นการปฏิบัติภารกิจสามารถตอบสนองความต้องการของประชาชนได้เป็นอย่างดี

2.7 เพื่อให้เทศบาลตำบลบ้านแหวนดำเนินการวางแผนการใช้อัตรากำลังบุคลากรให้เหมาะสม การพัฒนาบุคลากรได้อย่างต่อเนื่องมีประสิทธิภาพ และสามารถควบคุมภาระค่าใช้จ่ายด้านการบริหารงานบุคคลขององค์กรปกครองส่วนท้องถิ่นให้เป็นไปตามที่กฎหมายกำหนด

2.8 เพื่อให้เทศบาลตำบลบ้านแหวนมีการกำหนดตำแหน่งอัตรากำลังของบุคลากรที่สามารถตอบสนองการปฏิบัติงานของเทศบาลตำบลบ้านแหวนที่มีความจำเป็นเร่งด่วน และสนองนโยบายของรัฐบาล หรือมติคณะรัฐมนตรี หรือนโยบายของเทศบาลตำบลบ้านแหวน

### ๓. ขอบเขตและแนวทางในการจัดทำแผนอัตรากำลัง ๓ ปี

คณะกรรมการจัดทำแผนอัตรากำลังของเทศบาลตำบลบ้านแหวน ซึ่งมีนายกเทศมนตรีตำบลบ้านแหวน เป็นประธาน เห็นสมควรให้จัดทำแผนอัตรากำลัง ๓ ปี โดยให้มีขอบเขตนี้อาครอบคลุมในเรื่องต่าง ๆ ดังต่อไปนี้

3.1 วิเคราะห์ภารกิจ อำนาจหน้าที่ ความรับผิดชอบของเทศบาลตำบลบ้านแหวนตามกฎหมายจัดตั้งองค์กรปกครองส่วนท้องถิ่น แต่ละประเภท และตามพระราชบัญญัติแผนและขั้นตอนการกระจายอำนาจให้องค์กรปกครองส่วนท้องถิ่น พ.ศ. 2542 ตลอดจนกฎหมายอื่นให้สอดคล้องกับยุทธศาสตร์จังหวัดเชียงใหม่ ยุทธศาสตร์อำเภอ ยุทธศาสตร์การพัฒนาของเทศบาล แผนพัฒนาเศรษฐกิจและสังคมแห่งชาติ แผนพัฒนาจังหวัด แผนพัฒนาอำเภอ แผนพัฒนาตำบล นโยบายของรัฐบาล มติคณะรัฐมนตรี นโยบายผู้บริหารและองค์กรปกครองส่วนท้องถิ่น รวมถึงสภาพปัญหาของเทศบาลตำบลบ้านแหวน

- พ.ร.บ.จัดตั้ง อบท. เทศบาลตำบล มาตรา 50 , 51
- พ.ร.บ. แผนและขั้นตอนการกระจายอำนาจ ฯ เทศบาล มาตรา 16
- แผนพัฒนาเศรษฐกิจและสังคมแห่งชาติ แผนพัฒนาจังหวัด แผนพัฒนาอำเภอ แผนพัฒนาตำบล นโยบายของรัฐบาล มติคณะรัฐมนตรี
- นโยบายผู้บริหารเทศบาลตำบลบ้านแหวน สภาพปัญหาของเทศบาลตำบลบ้านแหวน
- ยุทธศาสตร์การพัฒนาของเทศบาลตำบลบ้านแหวน

3.2 กำหนดโครงสร้างการแบ่งส่วนราชการภายในและการจัดระบบงาน เพื่อรองรับภารกิจตามอำนาจหน้าที่ความรับผิดชอบ ให้สามารถแก้ปัญหาของจังหวัดเชียงใหม่ได้อย่างมีประสิทธิภาพ และตอบสนองความต้องการของประชาชน ประกอบด้วย

- 3.2.1 สำนักปลัดเทศบาล
- 3.2.2 กองคลัง
- 3.2.3 กองช่าง
- 3.2.4 กองการศึกษา
- 3.2.5 กองสาธารณสุขและสิ่งแวดล้อม

ฯลฯ

3.3 กำหนดตำแหน่งในสายงานต่างๆ จำนวนตำแหน่ง และระดับตำแหน่ง ให้เหมาะสมกับภาระหน้าที่ความรับผิดชอบ ปริมาณงาน และคุณภาพของงาน รวมทั้งสร้างความก้าวหน้าในสายอาชีพของกลุ่มงานต่างๆ ประกอบด้วย

- |                        |           |               |
|------------------------|-----------|---------------|
| - นักบริหารงานท้องถิ่น | ระดับกลาง | จำนวน 1 อัตรา |
| - นักบริหารงานท้องถิ่น | ระดับต้น  | จำนวน 1 อัตรา |

#### 3.3.1 สำนักปลัดเทศบาล

- |                      |          |               |
|----------------------|----------|---------------|
| - นักบริหารงานทั่วไป | ระดับต้น | จำนวน 1 อัตรา |
| - นักบริหารงานทั่วไป | ระดับต้น | จำนวน 1 อัตรา |

- นักทรัพยากรบุคคล	ระดับปฏิบัติการ	จำนวน 1 อัตรา
- นิติกร	ระดับชำนาญการ	จำนวน 1 อัตรา
- นักจัดการงานทั่วไป	ระดับปก./ชก.	จำนวน 1 อัตรา
- นักวิเคราะห์นโยบายและแผน	ระดับปฏิบัติการ	จำนวน 1 อัตรา
- นักพัฒนาชุมชน	ระดับชำนาญการ	จำนวน 1 อัตรา
- เจ้าพนักงานป้องกันและบรรเทาสาธารณภัย	ระดับปฏิบัติงาน	จำนวน 1 อัตรา
- เจ้าพนักงานธุรการ	ระดับชำนาญงาน	จำนวน 1 อัตรา
- นักทรัพยากรบุคคล (ลูกจ้างประจำ)		จำนวน 1 อัตรา

### 3.3.2 กองคลัง

- นักบริหารงานการคลัง	ระดับกลาง	จำนวน 1 อัตรา
- นักบริหารงานการคลัง	ระดับต้น	จำนวน 1 อัตรา
- นักวิชาการเงินและบัญชี	ระดับปฏิบัติการ	จำนวน 1 อัตรา
- นักวิชาการเงินและบัญชี	ระดับปก./ชก.	จำนวน 1 อัตรา
- เจ้าพนักงานจัดเก็บรายได้	ระดับปฏิบัติงาน	จำนวน 1 อัตรา
- นักวิชาการพัสดุ	ระดับปฏิบัติการ	จำนวน 1 อัตรา
- นักจัดการงานทั่วไป(ลูกจ้างประจำ)		จำนวน 1 อัตรา

### 3.3.3 กองช่าง

- นักบริหารงานช่าง	ระดับกลาง	จำนวน 1 อัตรา
- นักบริหารงานช่าง	ระดับต้น	จำนวน 1 อัตรา
- วิศวกรโยธา	ระดับชำนาญการ	จำนวน 1 อัตรา
- นายช่างโยธา	ระดับปง./ชง.	จำนวน 1 อัตรา
- นายช่างโยธา	ระดับปฏิบัติงาน	จำนวน 1 อัตรา
- นายช่างไฟฟ้า	ระดับชำนาญงาน	จำนวน 1 อัตรา
- เจ้าพนักงานธุรการ	ระดับปฏิบัติงาน	จำนวน 1 อัตรา

### 3.3.4 กองการศึกษา

- นักบริหารงานการศึกษา	ระดับต้น	จำนวน 1 อัตรา
- นักวิชาการศึกษา	ระดับปฏิบัติการ	จำนวน 1 อัตรา
- เจ้าพนักงานธุรการ	ระดับปฏิบัติงาน	จำนวน 1 อัตรา
- ครู	ระดับ คศ.1	จำนวน 1 อัตรา
- ครู	ระดับ คศ.1	จำนวน 1 อัตรา
- ครู	ระดับ คศ.1	จำนวน 1 อัตรา
- ครู	ระดับ คศ.1	จำนวน 1 อัตรา
- ครูผู้ดูแลเด็ก	ระดับครูผู้ช่วย	จำนวน 1 อัตรา
- ครูผู้ดูแลเด็ก	ระดับครูผู้ช่วย	จำนวน 1 อัตรา

### 3.3.5 กองสาธารณสุขและสิ่งแวดล้อม

- นักบริหารงานสาธารณสุข ระดับต้น จำนวน 1 อัตรา
  - เจ้าพนักงานสาธารณสุข ระดับปง./ชง. จำนวน 1 อัตรา
  - เจ้าพนักงานธุรการ ระดับปฏิบัติงาน จำนวน 1 อัตรา
- ฯลฯ

- โดยสอดคล้องกับยุทธศาสตร์การพัฒนาของเทศบาลตำบลบ้านแหวน ด้านการพัฒนาโครงสร้างพื้นฐาน ด้านการพัฒนาประชาชนอยู่ดีมีสุข ด้านการพัฒนาสังคมอยู่เย็นเป็นสุข ด้านการพัฒนาด้านการเมืองการบริหาร ด้านการพัฒนาด้านทรัพยากรธรรมชาติและสิ่งแวดล้อม
- มีการเก็บสถิติปริมาณงานที่เกิดขึ้นของแต่ละส่วนราชการ
- มีการเปรียบเทียบปริมาณงานที่เกิดขึ้นกับเวลาที่ใช้เพื่อประกอบการกำหนดจำนวนข้าราชการที่รับผิดชอบงานนั้น
- มีการเปรียบเทียบอัตรากำลังของตนเองกับ อปท. ที่อยู่ในกลุ่ม/ขนาดเดียวกัน

3.4 กำหนดความต้องการพนักงานจ้างในองค์กรปกครองส่วนท้องถิ่น โดยให้หัวหน้าส่วนราชการเข้ามามีส่วนร่วม เพื่อกำหนดความจำเป็นและความต้องการในการใช้พนักงานจ้างให้ตรงกับภารกิจและอำนาจหน้าที่ที่ต้องปฏิบัติอย่างแท้จริง และต้องคำนึงถึงโครงสร้างส่วนราชการ และจำนวนข้าราชการลูกจ้างประจำในองค์กรปกครองส่วนท้องถิ่นประกอบการกำหนดประเภทตำแหน่งพนักงานจ้าง คำสั่งเทศบาลตำบลบ้านแหวนที่ 053 / ๒๕๕9 เรื่อง แต่งตั้งคณะกรรมการจัดทำแผนอัตรากำลัง ๓ ปีและแผนพัฒนาบุคลากร ประกอบด้วย

- |                               |                                   |               |
|-------------------------------|-----------------------------------|---------------|
| ๑. นายชุมพร จาปัญญา           | ตำแหน่งนายกเทศมนตรี               | ประธานกรรมการ |
| ๒. นายจรูญโรจน์ แก้วมณี       | ตำแหน่งปลัดเทศบาล                 | กรรมการ       |
| 3. นายขวัญชัย ศิริ            | ตำแหน่งหัวหน้าสำนักปลัด           | กรรมการ       |
| 4. นางจิราลักษณ์ หวังทวยทิพย์ | ตำแหน่งผู้อำนวยการกองคลัง         | กรรมการ       |
| 5. นางจรรยา ศิวานนท์          | ตำแหน่งผู้อำนวยการกองช่าง         | กรรมการ       |
| 6. นางสาวอัญพรพรณ มณีวงศ์     | ตำแหน่งผู้อำนวยการกองการศึกษา     | กรรมการ       |
| 7. นายอุดร กองแก้ว            | ตำแหน่งผู้อำนวยการกองสาธารณสุข    | กรรมการ       |
| 8. นายสุวรรณสิทธิ์ เรือนคำ    | ตำแหน่งหัวหน้าฝ่ายอำนวยการ        | กรรมการ       |
| 9. นางสาวฐิติภรณ์ รอดเรือน    | ตำแหน่งนักทรัพยากรบุคคลปฏิบัติการ | เลขานุการ     |

3.5 กำหนดประเภทตำแหน่งพนักงานจ้าง จำนวนตำแหน่งให้เหมาะสมกับภารกิจ อำนาจหน้าที่ ความรับผิดชอบ ปริมาณงานและคุณภาพของงานให้เหมาะสมกับโครงสร้างส่วนราชการขององค์กรปกครองส่วนท้องถิ่นประกอบด้วย



### 3.5.1 สำนักปลัดเทศบาล

- ผู้ช่วยเจ้าหน้าที่วิเคราะห์ จำนวน 1 อัตรา
- ผู้ช่วยเจ้าหน้าที่ธุรการ จำนวน 1 อัตรา
- ผู้ช่วยเจ้าพนักงานบันทึกข้อมูล จำนวน 1 อัตรา
- พนักงานขับเครื่องจักรกลขนาดเบา จำนวน 2 อัตรา
- พนักงานดับเพลิง จำนวน 1 อัตรา
- พนักงานจ้างทั่วไป จำนวน 11 อัตรา

### 3.5.2 กองคลัง

- ผู้ช่วยเจ้าหน้าที่พัสดุ จำนวน 1 อัตรา
- ผู้ช่วยเจ้าพนักงานจัดเก็บรายได้ จำนวน 1 อัตรา

### 3.5.3 กองช่าง

- ผู้ช่วยช่างโยธา จำนวน 1 อัตรา
- พนักงานจ้างทั่วไป จำนวน 1 อัตรา

### 3.5.4 กองการศึกษา

- ผู้ช่วยครูผู้ดูแลเด็ก(หัวหน้าศูนย์ฯ) จำนวน 1 อัตรา
- พนักงานจ้างทั่วไป จำนวน 1 อัตรา

### 3.5.5 กองสาธารณสุข

- พนักงานจ้างทั่วไป จำนวน 6 อัตรา

ฯลฯ

3.6 จัดทำกรอบอัตรากำลัง 3 ปี โดยภาระค่าใช้จ่ายด้านการบริหารงานบุคคลต้องไม่เกินร้อยละสี่สิบของงบประมาณรายจ่าย

- ค่าใช้จ่ายปี 2558 คิดเป็น - %
- ค่าใช้จ่ายปี 2559 คิดเป็น 30.68 %
- ค่าใช้จ่ายปี 2560 คิดเป็น 31.88 %

3.7 ให้ข้าราชการหรือพนักงานส่วนท้องถิ่น ลูกจ้างประจำและพนักงานจ้างทุกคน ได้รับการพัฒนาความรู้ความสามารถอย่างน้อยปีละ 1 ครั้ง (รายละเอียดปรากฏตามแผนการพัฒนาคูคน)

ฯลฯ

#### ๔. สภาพปัญหาของพื้นที่และความต้องการของประชาชน

เพื่อให้การวางแผนอัตรากำลัง ๓ ปี ของเทศบาลตำบลบ้านแหวน มีความครบถ้วน เทศบาลตำบลบ้านแหวน สามารถดำเนินการตามอำนาจหน้าที่ได้อย่างมีประสิทธิภาพ เทศบาลตำบลบ้านแหวน จึงได้วิเคราะห์สภาพปัญหาในเขตพื้นที่ของเทศบาลตำบลบ้านแหวน ว่ามีปัญหาคือความจำเป็นพื้นฐานและความต้องการของประชาชนในเขตพื้นที่ที่สำคัญ ดังนี้

สภาพปัญหาของเขตพื้นที่ที่รับผิดชอบและความต้องการของประชาชน โดยแบ่งออกเป็น ด้านต่าง ๆ ดังนี้

#### ๑. ปัญหาโครงสร้างพื้นฐาน

- ๑.๑ การคมนาคมมีปัญหาเรื่องสภาพถนนไม่ได้มาตรฐาน ชำรุดเสียหาย และยังมีพื้นที่ถนนภายใน หมู่บ้านและพื้นที่เกษตรกรรมที่เป็นลูกรังที่มีสภาพไม่ดีเท่าที่ควร
- ๑.๒ ปัญหาการไม่มีโทรศัพท์สาธารณะไม่เพียงพอ
- ๑.๓ ไฟฟ้าสาธารณะไม่เพียงพอ
- ๑.๔ การประกอบธุรกิจในหมู่บ้าน ส่วนใหญ่ประกอบอาชีพเกษตรกรรม ค้าขาย การทำหัตถกรรมในครัวเรือน การรวมกลุ่มยังไม่เข้มแข็งพอ
- ๑.๕ ปัญหาด้านสิทธิในที่ดิน ประชาชนที่ประกอบอาชีพเกษตรกรรมส่วนมากต้องเช่าที่ดินทำกิน

#### ๒. ปัญหาการผลิต การตลาด รายได้และการจ้างงาน

##### ๒. การประกอบอาชีพในหมู่บ้าน

- ปัญหาการขาดความรู้โอกาสในการประกอบอาชีพ
- ปัญหาการขาดการรวมกลุ่มอาชีพ
- ปัญหาการอพยพไปทำงานทำต่างถิ่นของราษฎรวัยแรงงาน

##### ๒.๒ ความรู้ทางด้านเทคโนโลยี การพัฒนาการเกษตร

๒.๓ ประชากร ๒๑ ครัวเรือนรายได้เฉลี่ย ต่ำกว่า ๒๓,๐๐๐ บาท ต่อปี เนื่องจากผลผลิตตกต่ำ และค่าแรงงานถูก มีการอพยพไปทำงานใช้แรงงานในต่างถิ่น ขาดรายได้จากการประกอบอาชีพเสริม

#### ๓. ปัญหาสาธารณสุข และการอนามัย

- ๓.๑ ปัญหาแหล่งข้อมูลข่าวสารด้านสาธารณสุข และอนามัย
- ๓.๒ ปัญหาการแพร่ระบาดของยาเสพติด
- ๓.๓ ปัญหาการให้บริการสุขภาพของผู้สูงอายุ , เด็ก , สตรี และคนพิการ ไม่ทั่วถึง
- ๓.๔ ปัญหาการแพร่ระบาดของโรคติดต่อต่าง ๆ เช่น โรคไข้เลือดออก โรคพิษสุนัขบ้า โรคเอดส์ เป็นต้น
- ๓.๕ ปัญหาทางด้านสุขภาพจิตในชุมชน
- ๓.๖ ขาดแคลนยาที่มีคุณภาพ ประกอบกับมีการใช้ยาจำนวนมากเกินกว่าความจำเป็น เนื่องจากขาดบุคลากรที่มีความรู้เกี่ยวกับการใช้ยารักษาโรคเบื้องต้น

#### ๔. ปัญหาน้ำกิน - น้ำใช้ เพื่อการเกษตร

- ๔.๑ การขาดแคลนน้ำสำหรับอุปโภค - บริโภคในฤดูแล้ง
- ๔.๒ ระบบประปาหมู่บ้าน และประปาส่วนภูมิภาคไม่เพียงพอ

#### ๕. ปัญหาขาดความรู้เพื่อการปรับปรุงคุณภาพชีวิต

- ๕.๑ การขาดโอกาสในด้านการศึกษาและการศึกษานอกระบบ
- ๕.๒ การขาดความรู้ในด้านวิชาชีพหรือความเชี่ยวชาญเฉพาะด้าน
- ๕.๓ การขาดมาตรฐานทางการศึกษาของสถานศึกษาในพื้นที่
- ๕.๔ ปัญหาการบริการด้านการศึกษาของโรงเรียนที่ขาดอุปกรณ์การเรียนการสอนทำให้ไม่สามารถ พัฒนาให้ทัดเทียมกับมาตรฐานสากล
- ๕.๕ ปัญหาเด็กก่อนวัยเรียนอายุ ๑-๕ ขวบ ขาดสถานที่เลี้ยงดูที่เหมาะสมและมีมาตรฐาน ขาดอาหารและเสื้อผ้าที่จะมาโรงเรียน

#### ๖. ปัญหาทรัพยากรธรรมชาติ

- 6.1 ปัญหาภูมิทัศน์โดยรวมของตำบล ความสะอาดเรียบร้อยของชุมชน
- 6.2 คลองตื้นเขิน มีวัชพืชขึ้นปกคลุมทำให้การระบายน้ำไม่สะดวก

#### ๗. ปัญหาการบริหาร และการจัดการของเทศบาล

- ๗.๑ ปัญหาด้านสถานที่ สำนักงานเทศบาลตำบลบ้านแหวนยังมีความคับแคบทำให้ไม่สามารถที่จะอำนวยความสะดวกให้กับผู้มาติดต่องานได้
- ๗.๒ ปัญหาด้านบุคลากร พนักงานเทศบาลยังมีจำนวนไม่เพียงพอที่จะทำงานที่ได้รับโอนมาใหม่ และบุคลากรที่มีอยู่ยังไม่มีความรู้ความสามารถหรือความเข้าใจในงานที่ปฏิบัติ
- ๗.๓ ความเข้มแข็งขององค์การภาคประชาชนโดยเฉพาะปัญหาด้านความรู้ความเข้าใจในอำนาจหน้าที่ของเทศบาล
- ๗.๔ ปัญหาด้านการประชาสัมพันธ์ให้ประชาชนได้รู้และเข้าใจในอำนาจหน้าที่ของเทศบาล

#### ความต้องการของประชาชน

#### ๑. ความต้องการด้านโครงสร้างพื้นฐาน

- ๑.๑ การก่อสร้างและซ่อมแซมถนนสายหลักและซอยในหมู่บ้าน การขุดลอกคลอง สร้างสะพาน คสล.วางท่อระบายน้ำ
- ๑.๒ การติดตั้งและขยายเขตไฟฟ้าภายในหมู่บ้าน
- ๑.๓ ปรับปรุงซ่อมแซมถนนลูกรัง หินคลุกและปรับปรุงผิวถนนลาดยาง

#### ๒. ความต้องการด้านการผลิต การตลาด รายได้ และการมีงานทำ

- ๒.๑ จัดตั้งศูนย์ข้อมูลในการผลิตทางการเกษตร
- ๒.๒ ฝึกอบรมความรู้ ด้านวิชาการ และการศึกษาดูงาน
- ๒.๓ สนับสนุนเงินทุนหมุนเวียนในรูปแบบสินเชื่อเพื่อการเกษตร
- ๒.๔ ให้ความรู้ทางด้านเทคโนโลยีที่ทันสมัย

### ๓. ความต้องการด้านสาธารณสุข และอนามัย

- 3.1 ต้องการได้รับสิทธิคุ้มครองด้านการรักษาพยาบาล
- 3.2 สถานที่พักผ่อนหย่อนใจและสถานที่ออกกำลังกาย
- 3.3 ต้องการรับรู้ข้อมูลข่าวสารทางด้านการป้องกันโรคและการรักษาสุขภาพอนามัย
- 3.4 จัดตั้งกองทุนยาและเวชภัณฑ์ประจำหมู่บ้าน
- 3.5 ฝึกอบรมให้ความรู้ทางโภชนาการอนามัยแม่และเด็ก
- 3.6 ให้มีการป้องกันและแก้ไขปัญหายาเสพติด กำจัดยุงลายและรณรงค์ป้องกันโรคพิษสุนัขบ้า
- 3.7 ต้องการดูแลสุขภาพผู้สูงอายุ เด็ก สตรี และคนพิการ

### 4. ความต้องการด้านน้ำกิน - น้ำใช้ เพื่อการเกษตร

- 4.1 ให้มีการขุดลอกลำเหมืองสาธารณะ
- 4.2 ให้มีการขยายเขตประปาหมู่บ้านทุกหมู่บ้าน

### 5. ความต้องการด้านความรู้ เพื่อการปรับปรุงคุณภาพชีวิต

- 5.1 สถานที่ให้บริการเผยแพร่ด้านข้อมูลข่าวสาร ศูนย์ข้อมูล ห้องสมุดชุมชน
- 5.2 ให้ความรู้ด้านการศึกษาและการศึกษานอกระบบ
- 5.3 ต้องการโรงเรียนที่มีมาตรฐานทางการศึกษา เป็นการสร้างคุณภาพการศึกษาให้ทัดเทียมกับโรงเรียนในเมือง
- 5.4 ฟื้นฟูและส่งเสริมศิลปวัฒนธรรม และภูมิปัญญาท้องถิ่น
- 5.5 ส่งเสริมให้ประชาชนเข้าศึกษาระบบการศึกษานอกโรงเรียน

### 6. ความต้องการด้านทรัพยากรธรรมชาติ

- 6.1 ส่งเสริมการรณรงค์ป้องกันและแก้ไขปัญหาลิ่งแวดล้อมในชุมชน การจัดเก็บขยะและดูแลรักษาความสะอาดของชุมชน รวมถึงตลอดถึงถนน ที่สาธารณะและแหล่งน้ำสาธารณะ
- 6.2 ฝึกอบรมจัดตั้งเยาวชนด้านการอนุรักษ์ทรัพยากรธรรมชาติและสิ่งแวดล้อม
- 6.3 ขุดลอกคลองที่ตื้นเขิน และกำจัดวัชพืช

### 7. ความต้องการด้านการบริหาร และจัดการของเทศบาล

- 7.1 จัดประชุมประชาคมสร้างความเข้มแข็งให้กับองค์กรภาคประชาชน กลุ่มสตรี, กลุ่มอาสาอื่นๆ
- 7.2 จัดหาบุคลากรให้เพียงพอในการปฏิบัติงาน
- 7.3 ฝึกอบรมพนักงานส่วนตำบลเพื่อนำความรู้มาปฏิบัติงาน
- 7.4 ให้ความรู้ในด้านโครงสร้าง อำนาจหน้าที่ กับสมาชิกสภาเทศบาล

## 5. ภารกิจ อำนาจหน้าที่ของเทศบาล

การพัฒนาท้องถิ่นของเทศบาลตำบลบ้านแหวน นั้น เป็นการสร้างความเข้มแข็งของชุมชนในการร่วมคิดร่วมแก้ไขปัญหาพร้อมสร้างร่วมจัดทำส่งเสริมความเข้มแข็งของชุมชน ในเขตพื้นที่ของเทศบาลตำบลบ้านแหวนให้มีส่วนร่วมในการพัฒนาท้องถิ่นในทุกด้าน การพัฒนาเทศบาลตำบลบ้านแหวนจะสมบูรณ์ได้ จำเป็นต้องอาศัยความร่วมมือของชุมชน ในพื้นที่เกิดความตระหนักร่วมกันแก้ไขปัญหาและความเข้าใจในแนวทางแก้ไขปัญหากันอย่างจริงจัง เทศบาลตำบลบ้านแหวน ยังได้เน้นให้คนเป็นศูนย์กลางของการพัฒนาในทุกกลุ่มทุกวัยของประชากร นอกจากนั้นยังได้ เน้นการส่งเสริม และสนับสนุนให้การศึกษาเด็กก่อนวัยเรียน และพัฒนาเยาวชนให้พร้อมที่จะเป็นบุคลากรที่มีคุณภาพโดยยึดกรอบแนวทางในการจัดระเบียบการศึกษา ส่วนด้านพัฒนาอาชีพ นั้น จะเน้นพัฒนาเศรษฐกิจชุมชนพึ่งตนเองในท้องถิ่น และยังจัดให้ตั้งเศรษฐกิจแบบพอเพียงโดยส่วนรวม

การวิเคราะห์ภารกิจ อำนาจหน้าที่ของเทศบาล ตามพระราชบัญญัติเทศบาล พ.ศ.2496 และตามพระราชบัญญัติกำหนดแผนและขั้นตอนการกระจายอำนาจให้องค์กรปกครองส่วนท้องถิ่น พ.ศ.2542 และรวบรวมกฎหมายอื่นของ เทศบาล ใช้เทคนิค Swot เข้ามาช่วย ทั้งนี้เพื่อให้ทราบว่าเทศบาล มีอำนาจหน้าที่ ที่จะเข้าไปดำเนินการแก้ไขปัญหาในเขตพื้นที่ให้ตรงกับความต้องการของประชาชนได้อย่างไร โดยวิเคราะห์จุดแข็ง จุดอ่อน โอกาส ภัยคุกคาม ในการดำเนินการตามภารกิจตามหลัก SWOT เทศบาลตำบลบ้านแหวน กำหนดวิธีการดำเนินการตามภารกิจสอดคล้องกับแผนพัฒนาเศรษฐกิจและสังคมแห่งชาติ แผนพัฒนาจังหวัด แผนพัฒนาอำเภอ แผนพัฒนาตำบล นโยบายของรัฐบาล และนโยบายของผู้บริหารท้องถิ่น ทั้งนี้สามารถวิเคราะห์ภารกิจให้ตรงกับสภาพปัญหา โดยสามารถกำหนดแบ่งภารกิจได้ เป็น 7 ด้าน ซึ่งภารกิจดังกล่าวถูกกำหนดอยู่ในพระราชบัญญัติเทศบาล พ.ศ.2496 และตามพระราชบัญญัติกำหนดแผนและขั้นตอนการกระจายอำนาจให้องค์กรปกครองส่วนท้องถิ่น พ.ศ.2542 และแก้ไขเพิ่มเติม ดังนี้

วิเคราะห์ภารกิจ อำนาจหน้าที่ความรับผิดชอบของเทศบาลตำบลบ้านแหวนตามกฎหมายจัดตั้งองค์กรปกครองส่วนท้องถิ่น แต่ละประเภท และตามพระราชบัญญัติแผนและขั้นตอนการกระจายอำนาจให้องค์กรปกครองส่วนท้องถิ่น พ.ศ. 2542 ตลอดจนกฎหมายอื่นให้สอดคล้องกับยุทธศาสตร์จังหวัดเชียงใหม่ ยุทธศาสตร์อำเภอ ยุทธศาสตร์การพัฒนาของเทศบาล แผนพัฒนาเศรษฐกิจและสังคมแห่งชาติ แผนพัฒนาจังหวัด แผนพัฒนาอำเภอ แผนพัฒนาตำบล นโยบายของรัฐบาล มติคณะรัฐมนตรี นโยบายผู้บริหารและองค์กรปกครองส่วนท้องถิ่น รวมถึงสภาพปัญหาของเทศบาลตำบลบ้านแหวน

- พ.ร.บ.จัดตั้ง อบต. เทศบาลตำบล มาตรา 50 , 51

- พ.ร.บ. แผนและขั้นตอนการกระจายอำนาจ ฯ เทศบาล มาตรา 16

- แผนพัฒนาเศรษฐกิจและสังคมแห่งชาติ แผนพัฒนาจังหวัด แผนพัฒนาอำเภอ แผนพัฒนาตำบล นโยบายของรัฐบาล มติคณะรัฐมนตรี

- นโยบายผู้บริหารเทศบาลตำบลบ้านแหวน สภาพปัญหาของเทศบาลตำบลบ้านแหวน

- ยุทธศาสตร์การพัฒนาของเทศบาลตำบลบ้านแหวน

### 5.1 ด้านโครงสร้างพื้นฐาน มีภารกิจที่เกี่ยวข้องดังนี้

- (1) จัดให้มีและบำรุงรักษาทางน้ำและทางบก (มาตรา 50 (2))
- (2) ให้มีและบำรุงการไฟฟ้าหรือแสงสว่างโดยวิธีอื่น (มาตรา 51(7))
- (3) ให้มีและบำรุงรักษาทางระบายน้ำ (มาตรา 51(8))
- (4) การสาธารณสุขโรคและการก่อสร้างอื่นๆ (มาตรา 16(4))
- (5) การสาธารณสุขการ (มาตรา 16(5))
- (6) ให้มีน้ำสะอาดหรือการประปา(มาตรา 50(1))

### 5.2 ด้านส่งเสริมคุณภาพชีวิต มีภารกิจที่เกี่ยวข้อง ดังนี้

- (1) ส่งเสริมการพัฒนาศตรี เด็ก เยาวชน ผู้สูงอายุ และผู้พิการ (มาตรา 50(7))
- (2) ป้องกันโรคและระงับโรคติดต่อ (มาตรา 50(4))
- (3) การสังคมสงเคราะห์ และการพัฒนาคุณภาพชีวิตเด็ก สตรี คนชรา และผู้ด้อยโอกาส (มาตรา 16(10))
- (4) การปรับปรุงแหล่งชุมชนแออัดและการจัดการเกี่ยวกับที่อยู่อาศัย (มาตรา 16(2))
- (5) การส่งเสริมประชาธิปไตย ความเสมอภาค และสิทธิเสรีภาพของประชาชน (มาตรา 16(15))
- (6) การสาธารณสุข การอนามัยครอบครัวและการรักษาพยาบาล (มาตรา 16(19))
- (7) บำรุงและส่งเสริมการทำมาหากินของราษฎร (มาตรา 51(5))

### 5.3 ด้านการจัดระเบียบชุมชน สังคม และการรักษาความสงบเรียบร้อย มีภารกิจที่เกี่ยวข้อง ดังนี้

- (1) การรักษาความสงบเรียบร้อยของประชาชน (มาตรา 50(1))
- (2) ให้มีตลาด (มาตรา 51 (3))
- (3) จัดให้มีที่จอดรถ (มาตรา 16(3))
- (4) การรักษาความสะอาดและความเป็นระเบียบเรียบร้อยของบ้านเมือง (มาตรา 16(17))
- (5) การควบคุมอาคาร (มาตรา 16(28))
- (6) ให้มีสุสานและฌาปนสถาน (มาตรา 51(4))

### 5.4 ด้านการวางแผน การส่งเสริมการลงทุน พาณิชยกรรมและการท่องเที่ยว มีภารกิจที่เกี่ยวข้อง ดังนี้

- (1) ให้ราษฎรได้รับการศึกษาอบรม (มาตรา 50(6))
- (2) เทศพาณิชย์ (มาตรา 51(9))
- (3) บำรุงและส่งเสริมการทำมาหากินของราษฎร (มาตรา 51(5))
- (4) ให้มีตลาด (มาตรา 51(3))
- (5) การส่งเสริม การฝึกและประกอบอาชีพ (มาตรา 16(6))
- (6) การพาณิชยกรรมและการส่งเสริมการลงทุน (มาตรา 16(7))

**5.5 ด้านการบริหารจัดการและการอนุรักษ์ทรัพยากรธรรมชาติและสิ่งแวดล้อม  
มีภารกิจที่เกี่ยวข้อง ดังนี้**

- (1) รักษาความสะอาดของถนน ทางน้ำ ทางเดิน และที่สาธารณะ รวมทั้งกำจัดมูลฝอยและสิ่งปฏิกูล (มาตรา 50(3))
- (2) การจัดการสิ่งแวดล้อมและมลพิษต่างๆ (มาตรา 17 (12))
- (3) ให้มีโรงฆ่าสัตว์ (มาตรา 51(2))

**5.6 ด้านการศาสนา ศิลปวัฒนธรรม จารีตประเพณี และภูมิปัญญาท้องถิ่น มีภารกิจ  
ที่เกี่ยวข้อง ดังนี้**

- (1) บำรุงรักษาศิลปะ จารีตประเพณี ภูมิปัญญาท้องถิ่น และวัฒนธรรมอันดีของท้องถิ่น (มาตรา 50(8))
- (2) การจัดการศึกษา (มาตรา 16(9))

**5.7 ด้านการบริหารจัดการและการสนับสนุนการปฏิบัติการกิจของส่วนราชการ  
และองค์กรปกครองส่วนท้องถิ่น มีภารกิจที่เกี่ยวข้อง ดังนี้**

- (1) ปฏิบัติหน้าที่อื่นตามที่กฎหมายบัญญัติให้เป็นหน้าที่ของเทศบาล (มาตรา 50(9))
- (2) ส่งเสริมการมีส่วนร่วมของราษฎร ในการมีมาตรการป้องกัน (มาตรา 16(16))
- (3) การประสานและให้ความร่วมมือ ในการปฏิบัติหน้าที่ขององค์กรปกครองส่วนท้องถิ่น (มาตรา 17(3))
- (4) การสร้างและบำรุงรักษาทางบกและทางน้ำที่เชื่อมต่อกันระหว่างองค์การปกครองส่วนท้องถิ่นอื่น (มาตรา 17(16))

ภารกิจทั้ง 7 ด้านตามที่กฎหมายกำหนดให้อำนาจเทศบาล สามารถแก้ไขปัญหของเทศบาลตำบลบ้านแหวนได้เป็นอย่างดี มีประสิทธิภาพและประสิทธิผล โดยคำนึงถึงความ ต้องการของประชาชนในเขตพื้นที่ประกอบด้วย การดำเนินการของเทศบาล จะต้องสอดคล้องกับแผนพัฒนาเศรษฐกิจและสังคมแห่งชาติ แผนพัฒนาจังหวัด แผนพัฒนาอำเภอ แผนพัฒนาตำบล นโยบายของรัฐบาล และนโยบายของ ผู้บริหารของเทศบาลเป็นสำคัญ

หมายเหตุ : มาตรา 50,51 หมายถึง พ.ร.บ.เทศบาล พ.ศ.2496

มาตรา 16,17 และ 45 หมายถึง พ.ร.บ.กำหนดแผนและขั้นตอนกระจายอำนาจให้แก่  
องค์กรปกครองส่วนท้องถิ่น พ.ศ.2542

## 6. ภารกิจหลักและภารกิจรองที่ เทศบาลจะดำเนินการ

### ภารกิจหลัก

1. ด้านการปรับปรุงโครงสร้างพื้นฐาน
2. ด้านการส่งเสริมคุณภาพชีวิต
3. ด้านการจัดระเบียบชุมชน สังคม และการรักษาความสงบเรียบร้อย
4. ด้านการอนุรักษ์ทรัพยากรธรรมชาติและสิ่งแวดล้อม
5. ด้านการพัฒนาการเมืองและการบริหาร
6. ด้านการส่งเสริมการศึกษา
7. ด้านการป้องกันและบรรเทาสาธารณภัย

### ภารกิจรอง

1. การฟื้นฟูวัฒนธรรมและส่งเสริมประเพณี
2. การสนับสนุนและส่งเสริมศักยภาพกลุ่มอาชีพ
3. การส่งเสริมการเกษตรและการประกอบอาชีพทางการเกษตร
4. ด้านการวางแผน การส่งเสริมการลงทุน

## 7. สรุปปัญหา และแนวทางในการกำหนดโครงสร้างส่วนราชการและกรอบอัตรากำลัง

เทศบาลตำบลบ้านแหวนได้กำหนดโครงสร้างการแบ่งส่วนราชการออกเป็น 5 ส่วนราชการ ได้แก่

- 1) สำนักปลัดเทศบาล
- 2) กองคลัง
- 3) กองช่าง
- 4) กองการศึกษา
- 5) กองสาธารณสุขและสิ่งแวดล้อม

ทั้งนี้ ได้กำหนดกรอบอัตรากำลังข้าราชการจำนวนทั้งสิ้น 37 อัตรา ลูกจ้างประจำ จำนวน 2 อัตรา พนักงานจ้างตามภารกิจ(คุณวุฒิ) จำนวน 9 อัตรา พนักงานจ้างตามภารกิจ(ทักษะ) จำนวน 3 อัตรา พนักงานจ้างทั่วไป จำนวน 16 อัตรา รวมกำหนดตำแหน่งเกี่ยวกับบุคลากรทั้งสิ้น จำนวน 67 อัตรา แต่เนื่องจากที่ผ่านมาองค์กรปกครองส่วนท้องถิ่นมีภารกิจและปริมาณงานที่เพิ่มมากขึ้นจำนวนมากในสำนักปลัดเทศบาล กองคลัง กองการศึกษาฯ และกองสาธารณสุขฯ และจำนวนบุคลากรที่มีอยู่ไม่เพียงพอต่อการปฏิบัติภารกิจให้สำเร็จลุล่วงได้อย่างมีประสิทธิภาพ และประสิทธิผล ดังนั้น จึงมีความจำเป็นต้องขอ กำหนดตำแหน่งขึ้นใหม่ โดยเป็นข้าราชการ จำนวน 4 อัตรา เพื่อรองรับปริมาณงานที่เพิ่มมากขึ้น และแก้ไขปัญหาการบริหารงานภายในสำนักปลัดเทศบาล กองคลัง กองการศึกษาฯและกองสาธารณสุข

## 8. โครงสร้างการกำหนดส่วนราชการ



## 8.1 โครงสร้าง

จากการที่เทศบาลตำบลบ้านแหวน ได้กำหนดภารกิจหลักและภารกิจรองที่จะดำเนินการดังกล่าว โดยเทศบาลตำบลบ้านแหวน กำหนดตำแหน่งของพนักงานเทศบาลให้ตรงกับภารกิจดังกล่าว และในระยะแรกการกำหนดโครงสร้างส่วนราชการที่จะรองรับการดำเนินการตามภารกิจนั้น อาจกำหนดเป็นภารกิจอยู่ในงาน หรือกำหนดเป็นฝ่าย และในระยะต่อไป เมื่อมีการดำเนินการตามภารกิจนั้น และเทศบาลตำบลบ้านแหวนพิจารณาเห็นว่า ภารกิจนั้นมีปริมาณงานมากพอที่จะพิจารณาตั้งเป็นส่วนต่อไป ดังนี้

โครงสร้างตามแผนอัตรากำลังปัจจุบัน	โครงสร้างตามแผนอัตรากำลังใหม่	หมายเหตุ
<p><b>1.สำนักงานปลัด เทศบาล</b></p> <p><u>งานกิจการสภา เทศบาล</u></p> <ul style="list-style-type: none"> <li>- งานระเบียบข้อบังคับประชุม</li> <li>- งานการประชุม</li> <li>- งานอำนวยความสะดวกและประสานงาน</li> <li>- งานติดตามผลการปฏิบัติงานตามมติของสภา</li> </ul> <p><u>งานส่งเสริมการเกษตร</u></p> <ul style="list-style-type: none"> <li>- งานวิชาการเกษตร</li> <li>- งานเทคโนโลยีทางการเกษตร</li> <li>- งานส่งเสริมการเกษตร</li> <li>- งานข้อมูลวิชาการ</li> <li>- งานบำบัดน้ำเสีย</li> </ul> <p><u>งานพัฒนาชุมชน</u></p> <ul style="list-style-type: none"> <li>- งานพัฒนาชุมชน</li> <li>- งานวิชาการ</li> <li>- งานประสานงานกับชุมชน</li> <li>- งานพัฒนาศักยภาพชุมชน</li> <li>- งานสนับสนุนในการรวมกลุ่มต่าง ๆ</li> <li>- งานสำรวจข้อมูลพื้นฐาน</li> </ul> <p><u>งานสวัสดิการสังคม</u></p> <ul style="list-style-type: none"> <li>- งานสวัสดิการสังคม</li> <li>- งานสังคมสงเคราะห์</li> <li>- งานสงเคราะห์เด็ก สตรี คนชรา และผู้พิการ</li> </ul>	<p><b>1.สำนักงานปลัด เทศบาล</b></p> <p><u>งานกิจการสภา เทศบาล</u></p> <ul style="list-style-type: none"> <li>- งานระเบียบข้อบังคับประชุม</li> <li>- งานการประชุม</li> <li>- งานอำนวยความสะดวกและประสานงาน</li> <li>- งานติดตามผลการปฏิบัติงานตามมติของสภา</li> </ul> <p><u>งานส่งเสริมการเกษตร</u></p> <ul style="list-style-type: none"> <li>- งานวิชาการเกษตร</li> <li>- งานเทคโนโลยีทางการเกษตร</li> <li>- งานส่งเสริมการเกษตร</li> <li>- งานข้อมูลวิชาการ</li> <li>- งานบำบัดน้ำเสีย</li> </ul> <p><u>งานพัฒนาชุมชน</u></p> <ul style="list-style-type: none"> <li>- งานพัฒนาชุมชน</li> <li>- งานวิชาการ</li> <li>- งานประสานงานกับชุมชน</li> <li>- งานพัฒนาศักยภาพชุมชน</li> <li>- งานสนับสนุนในการรวมกลุ่มต่าง ๆ</li> <li>- งานสำรวจข้อมูลพื้นฐาน</li> </ul> <p><u>งานสวัสดิการสังคม</u></p> <ul style="list-style-type: none"> <li>- งานสวัสดิการสังคม</li> <li>- งานสังคมสงเคราะห์</li> <li>- งานสงเคราะห์เด็ก สตรี คนชรา และผู้พิการ</li> </ul>	

โครงสร้างตามแผนอัตรากำลังปัจจุบัน	โครงสร้างตามแผนอัตรากำลังใหม่	หมายเหตุ
<p><b>1.1 ฝ่ายอำนวยการ</b></p> <ul style="list-style-type: none"> <li>- งานสารบรรณ</li> <li>- งานบริหารงานบุคคล</li> <li>- งานเลือกตั้งและทะเบียนข้อมูล</li> <li>- งานนโยบายและแผน</li> <li>- งานวิชาการ</li> <li>- งานข้อมูลและประชาสัมพันธ์</li> <li>- งานงบประมาณ</li> </ul> <p><u>งานกฎหมายและคดี</u></p> <ul style="list-style-type: none"> <li>- งานกฎหมายและคดี</li> <li>- งานร้องเรียนร้องทุกข์และอุทธรณ์</li> </ul> <p><u>งานป้องกันและบรรเทาสาธารณภัย</u></p> <ul style="list-style-type: none"> <li>- งานอำนวยการ</li> <li>- งานป้องกัน</li> <li>- งานช่วยเหลือฟื้นฟู</li> <li>- งานกู้ภัย</li> </ul>	<p><b>1.1 ฝ่ายอำนวยการ</b></p> <ul style="list-style-type: none"> <li>- งานสารบรรณ</li> <li>- งานบริหารงานบุคคล</li> <li>- งานเลือกตั้งและทะเบียนข้อมูล</li> <li>- งานนโยบายและแผน</li> <li>- งานวิชาการ</li> <li>- งานข้อมูลและประชาสัมพันธ์</li> <li>- งานงบประมาณ</li> </ul> <p><u>งานกฎหมายและคดี</u></p> <ul style="list-style-type: none"> <li>- งานกฎหมายและคดี</li> <li>- งานร้องเรียนร้องทุกข์และอุทธรณ์</li> </ul> <p><u>งานป้องกันและบรรเทาสาธารณภัย</u></p> <ul style="list-style-type: none"> <li>- งานอำนวยการ</li> <li>- งานป้องกัน</li> <li>- งานช่วยเหลือฟื้นฟู</li> <li>- งานกู้ภัย</li> </ul>	

โครงสร้างตามแผนอัตรากำลังปัจจุบัน	โครงสร้างตามแผนอัตรากำลังใหม่	หมายเหตุ
<p><b>2. กองคลัง</b></p> <p><u>งานการเงิน</u></p> <ul style="list-style-type: none"> <li>- งานการเงิน</li> <li>- งานรับเงินเบิกจ่ายเงิน</li> <li>- งานจัดทำฎีกาเบิกจ่ายเงิน</li> <li>- งานเก็บรักษาเงิน</li> </ul> <p><u>งานบัญชี</u></p> <ul style="list-style-type: none"> <li>- งานการบัญชี</li> <li>- งานทะเบียนการคุมเบิกจ่ายเงิน</li> <li>- งานงบการเงินและงบทดลอง</li> </ul> <p><b>2.1 ฝ่ายบริหารงานคลัง</b></p> <p><u>งานพัฒนาและจัดเก็บรายได้</u></p> <ul style="list-style-type: none"> <li>- งานภาษีอากร ค่าธรรมเนียมและค่าเช่า</li> <li>- งานพัฒนารายได้</li> <li>- งานควบคุมกิจการค้าและค่าปรับ</li> <li>- งานทะเบียนควบคุมและเร่งรัดรายได้</li> </ul> <p><u>งานทะเบียนทรัพย์สินและพัสดุ</u></p> <ul style="list-style-type: none"> <li>- งานทะเบียนทรัพย์สินและแผนที่ภาษี</li> <li>- งานพัสดุ</li> <li>- งานทะเบียนเบิกจ่ายวัสดุครุภัณฑ์</li> </ul>	<p><b>2. กองคลัง</b></p> <p><u>งานการเงิน</u></p> <ul style="list-style-type: none"> <li>- งานการเงิน</li> <li>- งานรับเงินเบิกจ่ายเงิน</li> <li>- งานจัดทำฎีกาเบิกจ่ายเงิน</li> <li>- งานเก็บรักษาเงิน</li> </ul> <p><u>งานบัญชี</u></p> <ul style="list-style-type: none"> <li>- งานการบัญชี</li> <li>- งานทะเบียนการคุมเบิกจ่ายเงิน</li> <li>- งานงบการเงินและงบทดลอง</li> </ul> <p><b>2.1 ฝ่ายบริหารงานคลัง</b></p> <p><u>งานพัฒนาและจัดเก็บรายได้</u></p> <ul style="list-style-type: none"> <li>- งานภาษีอากร ค่าธรรมเนียมและค่าเช่า</li> <li>- งานพัฒนารายได้</li> <li>- งานควบคุมกิจการค้าและค่าปรับ</li> <li>- งานทะเบียนควบคุมและเร่งรัดรายได้</li> </ul> <p><u>งานทะเบียนทรัพย์สินและพัสดุ</u></p> <ul style="list-style-type: none"> <li>- งานทะเบียนทรัพย์สินและแผนที่ภาษี</li> <li>- งานพัสดุ</li> <li>- งานทะเบียนเบิกจ่ายวัสดุครุภัณฑ์</li> </ul>	

โครงสร้างตามแผนอัตรากำลังปัจจุบัน	โครงสร้างตามแผนอัตรากำลังใหม่	หมายเหตุ
<p><b>3. กองช่าง</b></p> <p><u>งานออกแบบและควบคุมอาคาร</u></p> <ul style="list-style-type: none"> <li>- งานประเมินราคา</li> <li>- งานควบคุมการก่อสร้างอาคาร</li> <li>- งานออกแบบและบริการข้อมูล</li> </ul> <p><u>งานประสานสาธารณูปโภค</u></p> <ul style="list-style-type: none"> <li>- งานประสานกิจการประปา</li> <li>- งานไฟฟ้าสาธารณะ</li> <li>- งานระบายน้ำ</li> </ul> <p><u>งานผังเมือง</u></p> <ul style="list-style-type: none"> <li>- งานสำรวจและแผนที่</li> <li>- งานวางผังพัฒนาเมือง</li> <li>- งานควบคุมทางผังเมือง</li> </ul> <p><b>3.1 ฝ่ายแบบแผนและก่อสร้าง</b></p> <ul style="list-style-type: none"> <li>- งานก่อสร้างและบูรณะถนน</li> <li>- งานก่อสร้างสะพาน เขื่อน ทดน้ำ</li> <li>- งานข้อมูลก่อสร้าง</li> </ul>	<p><b>3. กองช่าง</b></p> <p><u>งานออกแบบและควบคุมอาคาร</u></p> <ul style="list-style-type: none"> <li>- งานประเมินราคา</li> <li>- งานควบคุมการก่อสร้างอาคาร</li> <li>- งานออกแบบและบริการข้อมูล</li> </ul> <p><u>งานประสานสาธารณูปโภค</u></p> <ul style="list-style-type: none"> <li>- งานประสานกิจการประปา</li> <li>- งานไฟฟ้าสาธารณะ</li> <li>- งานระบายน้ำ</li> </ul> <p><u>งานผังเมือง</u></p> <ul style="list-style-type: none"> <li>- งานสำรวจและแผนที่</li> <li>- งานวางผังพัฒนาเมือง</li> <li>- งานควบคุมทางผังเมือง</li> </ul> <p><b>3.1 ฝ่ายแบบแผนและก่อสร้าง</b></p> <ul style="list-style-type: none"> <li>- งานก่อสร้างและบูรณะถนน</li> <li>- งานก่อสร้างสะพาน เขื่อน ทดน้ำ</li> <li>- งานข้อมูลก่อสร้าง</li> </ul>	

โครงสร้างตามแผนอัตรากำลัง ปัจจุบัน	โครงสร้างตามแผนอัตรากำลังใหม่	หมายเหตุ
<p><b>4. กองสาธารณสุขและสิ่งแวดล้อม</b></p> <p><u>งานควบคุมโรคติดต่อ</u></p> <ul style="list-style-type: none"> <li>- งานสุขาภิบาลทั่วไป</li> <li>- งานสุขาภิบาลอาหารและสถานประกอบการ</li> <li>- งานสุขศึกษาและควบคุมโรคติดต่อ</li> <li>- งานป้องกันไข้เลือดออก</li> <li>- งานป้องกันยาเสพติด</li> <li>- งานควบคุมมลพิษ</li> </ul> <p><u>งานบริการสาธารณสุข</u></p> <ul style="list-style-type: none"> <li>- งานอนามัยชุมชน</li> <li>- งานคัดกรองโรค</li> </ul> <p><u>งานรักษาความสะอาด</u></p> <ul style="list-style-type: none"> <li>- งานกำจัดขยะและน้ำเสีย</li> </ul> <p><u>งานส่งเสริมสุขภาพ</u></p> <ul style="list-style-type: none"> <li>- งานส่งเสริมและเผยแพร่</li> <li>- งานฟื้นฟูผู้พิการ/ทุพพลภาพ</li> <li>- งานส่งเสริมพัฒนาศักยภาพสม.</li> </ul>	<p><b>4. กองสาธารณสุขและสิ่งแวดล้อม</b></p> <p><u>งานควบคุมโรคติดต่อ</u></p> <ul style="list-style-type: none"> <li>- งานสุขาภิบาลทั่วไป</li> <li>- งานสุขาภิบาลอาหารและสถานประกอบการ</li> <li>- งานสุขศึกษาและควบคุมโรคติดต่อ</li> <li>- งานป้องกันไข้เลือดออก</li> <li>- งานป้องกันยาเสพติด</li> <li>- งานควบคุมมลพิษ</li> </ul> <p><u>งานบริการสาธารณสุข</u></p> <ul style="list-style-type: none"> <li>- งานอนามัยชุมชน</li> <li>- งานคัดกรองโรค</li> </ul> <p><u>งานรักษาความสะอาด</u></p> <ul style="list-style-type: none"> <li>- งานกำจัดขยะและน้ำเสีย</li> </ul> <p><u>งานส่งเสริมสุขภาพ</u></p> <ul style="list-style-type: none"> <li>- งานส่งเสริมและเผยแพร่</li> <li>- งานฟื้นฟูผู้พิการ/ทุพพลภาพ</li> <li>- งานส่งเสริมพัฒนาศักยภาพสม.</li> </ul>	

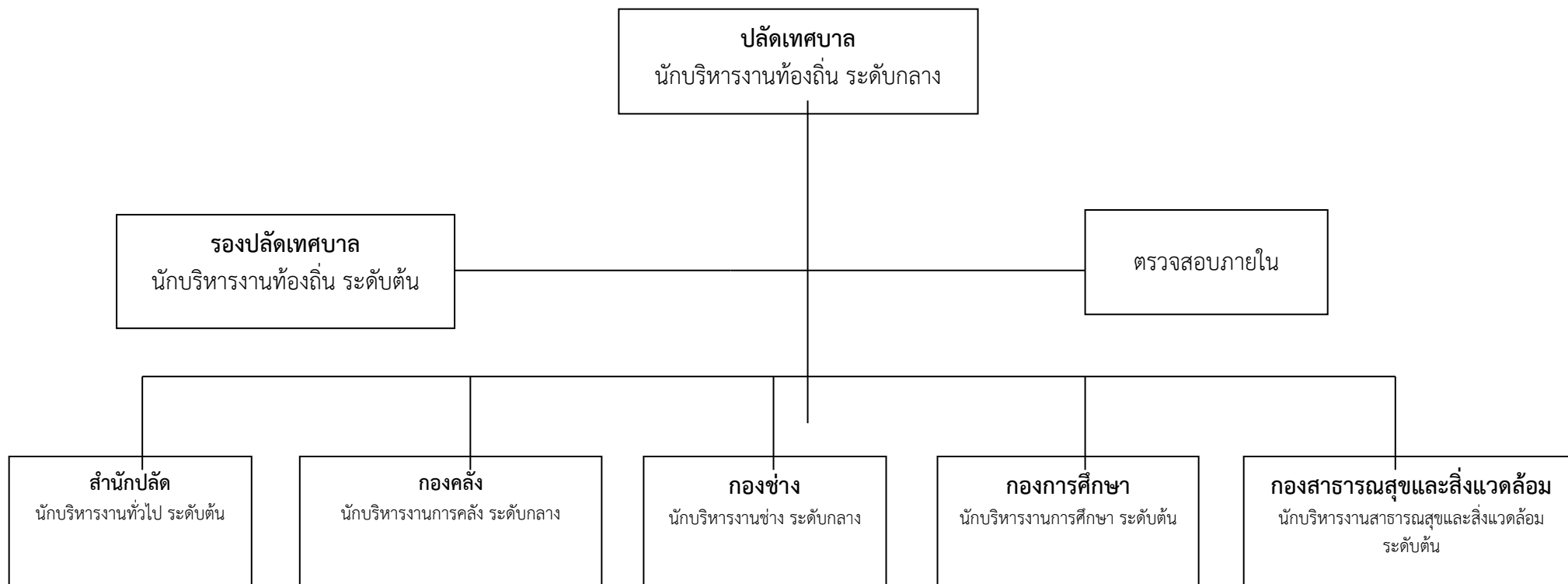
โครงสร้างตามแผนอัตรากำลังปัจจุบัน	โครงสร้างตามแผนอัตรากำลังใหม่	หมายเหตุ
<p><b>5. กองการศึกษา</b></p> <p><u>งานส่งเสริมการศึกษาศาสนาและวัฒนธรรม</u></p> <ul style="list-style-type: none"> <li>- งานข้อมูล</li> <li>- งานประสานกิจกรรม</li> <li>- งานส่งเสริมการศึกษา</li> <li>- งานศูนย์พัฒนาเด็กเล็ก</li> <li>- งานวิชาการและส่งเสริมพัฒนาการเด็ก</li> <li>- งานติดตามและประเมินผล</li> </ul> <p><u>งานนันทนาการและกีฬา</u></p> <ul style="list-style-type: none"> <li>- งานศูนย์เยาวชน</li> <li>- งานการกีฬา</li> <li>- งานฝึกอบรมพัฒนาการ</li> <li>- งานศูนย์วัฒนธรรม</li> <li>- งานส่งเสริมสุขภาพ</li> <li>- งานข้อมูล</li> </ul> <p><u>งานกิจกรรมศูนย์พัฒนาเด็กเล็ก</u></p> <ul style="list-style-type: none"> <li>- งานข้อมูลพัฒนาการเด็ก</li> <li>- งานส่งเสริมการพัฒนาการเด็ก</li> </ul>	<p><b>5. กองการศึกษา</b></p> <p><u>งานส่งเสริมการศึกษาศาสนาและวัฒนธรรม</u></p> <ul style="list-style-type: none"> <li>- งานข้อมูล</li> <li>- งานประสานกิจกรรม</li> <li>- งานส่งเสริมการศึกษา</li> <li>- งานศูนย์พัฒนาเด็กเล็ก</li> <li>- งานวิชาการและส่งเสริมพัฒนาการเด็ก</li> <li>- งานติดตามและประเมินผล</li> </ul> <p><u>งานนันทนาการและกีฬา</u></p> <ul style="list-style-type: none"> <li>- งานศูนย์เยาวชน</li> <li>- งานการกีฬา</li> <li>- งานฝึกอบรมพัฒนาการ</li> <li>- งานศูนย์วัฒนธรรม</li> <li>- งานส่งเสริมสุขภาพ</li> <li>- งานข้อมูล</li> </ul> <p><u>งานกิจกรรมศูนย์พัฒนาเด็กเล็ก</u></p> <ul style="list-style-type: none"> <li>- งานข้อมูลพัฒนาการเด็ก</li> <li>- งานส่งเสริมการพัฒนาการเด็ก</li> </ul>	

## 8.2 การวิเคราะห์การกำหนดตำแหน่ง

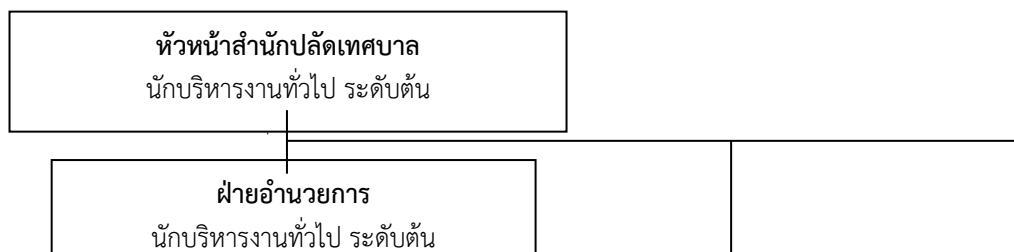
ตามข้อ 8.1

แผนภูมิโครงสร้างการแบ่งส่วนราชการตามแผนอัตรากำลัง 3 ปี

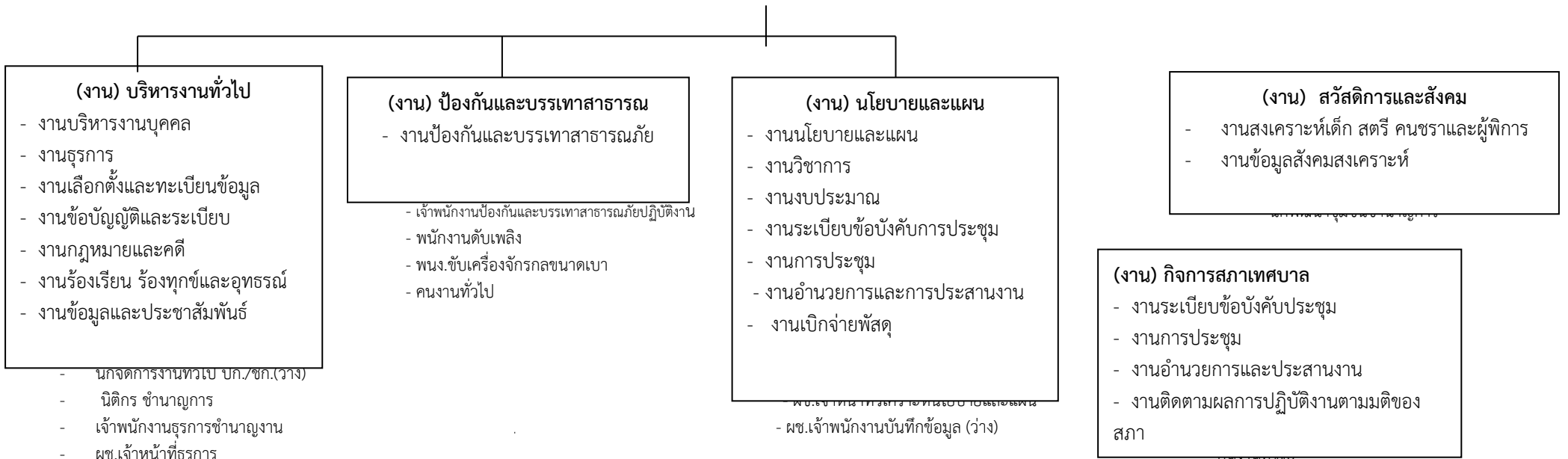
โครงสร้างส่วนราชการเทศบาลตำบลบ้านแหวน



โครงสร้างสำนักงานปลัดเทศบาล

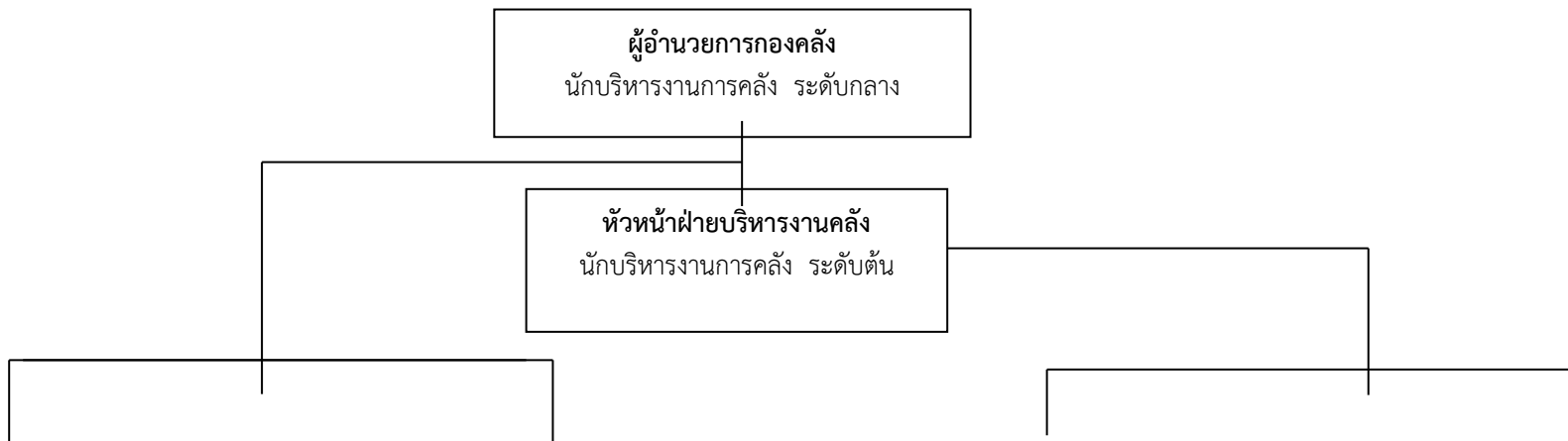






ระดับ	ชำนาญการพิเศษ	ชำนาญการ	ชำนาญการ	ปฏิบัติงาน	ชำนาญงาน	ปฏิบัติงาน	ลูกจ้างประจำ	พนง.จ้างตามภารกิจ	พนง.จ้างทั่วไป
จำนวน	-	2	2	2	1	1	1	4	11

**โครงสร้างกองคลัง**



- (งาน) การเงิน**
- งานการเงินและบัญชี
  - งานรับและเบิกจ่ายเงิน
  - งานเก็บรักษาเงิน
  - งานทะเบียนการคุมเบิกจ่ายเงิน
  - งานงบการเงินและงบทดลอง
- นักวิชาการเงินและบัญชีปฏิบัติการ

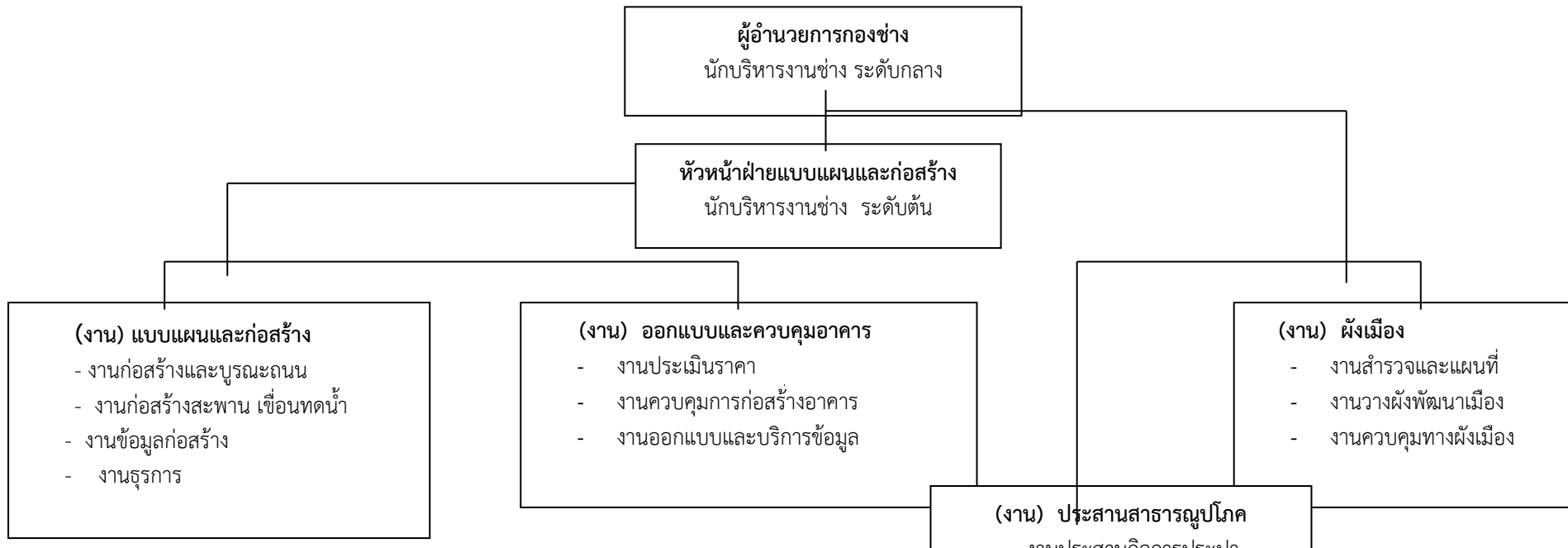
- (งาน) การบัญชี**
- งานจัดทำฎีกาการเบิกจ่ายเงิน
  - งานรายงานงบประจำวัน
  - งานรายงานงบประจำเดือน
- นักวิชาการเงินและบัญชี ปก./ ชก. (ว่าง)

- (งาน) ทะเบียนทรัพย์สินและพัสดุ**
- งานทะเบียนทรัพย์สิน
  - งานพัสดุ
  - งานทะเบียนเบิกจ่ายพัสดุครุภัณฑ์
- นักวิชาการพัสดุปฏิบัติการ
- ผช.เจ้าหน้าที่พัสดุ

- (งาน) พัฒนาและจัดเก็บรายได้**
- งานภาษีอากร ค่าธรรมเนียมและค่าเช่า
  - งานพัฒนารายได้และแผนที่ภาษี
  - งานควบคุมกิจการค้าและค่าปรับ
  - งานทะเบียนควบคุมและเร่งรัดรายได้
- เจ้าพนักงานจัดเก็บรายได้ปฏิบัติงาน
- ผช.เจ้าพนักงานจัดเก็บรายได้ (ว่าง)
- นักจัดการงานทั่วไป (ลูกจ้างประจำ)

ระดับ	อำนาจการตัดสินใจระดับสูง	อำนาจการตัดสินใจระดับต้น	ปฏิบัติการ	ปฏิบัติงาน	ลูกจ้างประจำ	พนง.จ้างตามภารกิจ
จำนวน	1	1	2	1	1	1

**โครงสร้างกองช่าง**



- เจ้าพนักงานธุรการปฏิบัติงาน
- นายช่างโยธาปฏิบัติงาน
- ผช.ช่างโยธา

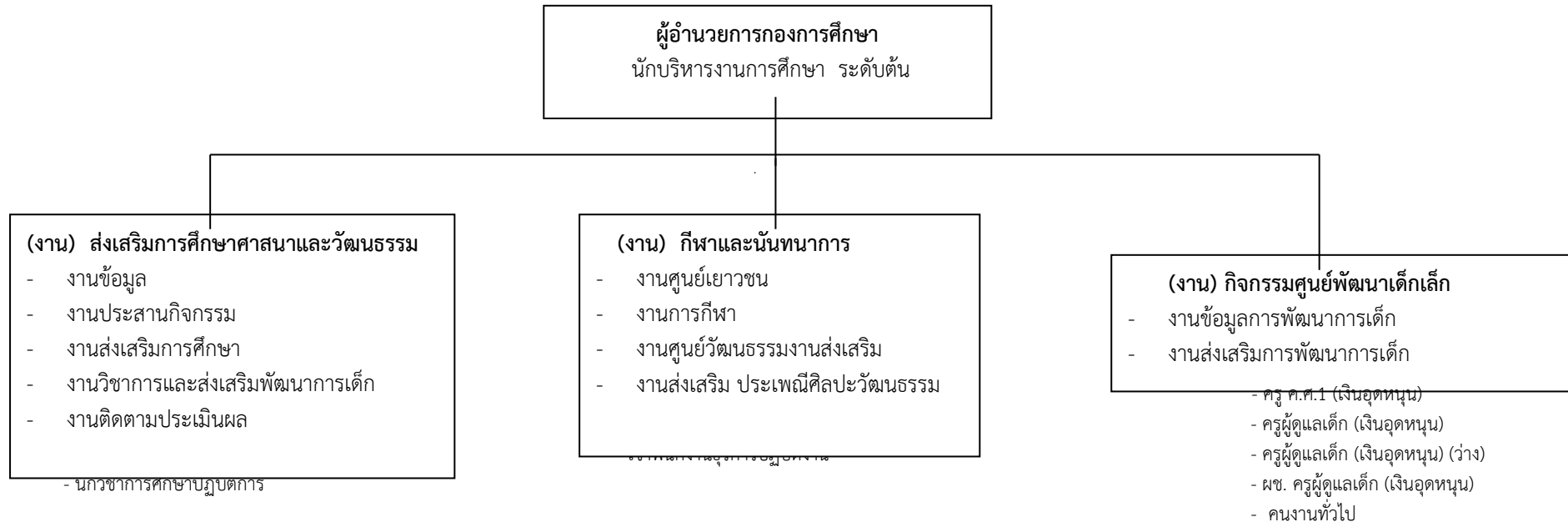
- วิศวกรโยธาชำนาญการ

- นายช่างโยธา ปง./ชง. (ว่าง)

- นายช่างไฟฟ้าชำนาญงาน
- คนงานทั่วไป

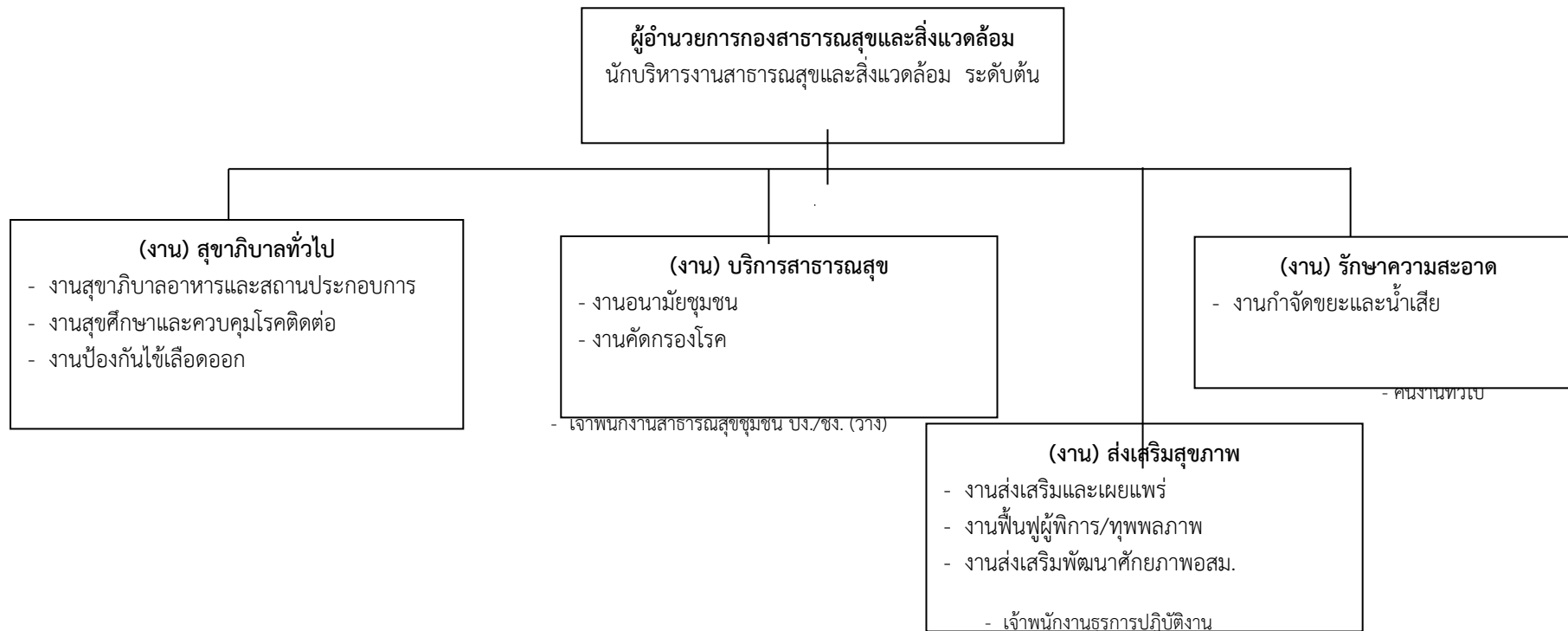
ระดับ	ชั้นบรรจุ ระดับสูง	ชั้นบรรจุ ระดับสูง ระดับต้น	ชั้นบรรจุ ระดับต้น	ปฏิบัติงาน	ชั้นบรรจุ ปฏิบัติงาน	ปฏิบัติงาน	พนง.จ้างตามภารกิจ	พนง.จ้างทั่วไป
จำนวน	1	1	1	-	1	2	1	1

### โครงสร้างกองการศึกษา



ระดับ	อำนาจ ระดับต้น	ปฏิบัติงาน	ปฏิบัติงาน	ศ.ศ.ด.	ศ.ศ.ว.	พนง.จ้างตามภารกิจ	พนง.จ้างทั่วไป
จำนวน	1	1	1	4	2	1	1

### โครงสร้างกองสาธารณสุขและสิ่งแวดล้อม



ระดับ	อำนาจ ระดับต้น	ปฏิบัติงาน	พนง.จ้างทั่วไป
จำนวน	1	1	6

บัญชีแสดงการจัดคนลงสู่ตำแหน่งกรอบอัตรากำลังใหม่

เทศบาลตำบลบ้านแหวน

## 11. แนวทางการพัฒนาพนักงานเทศบาลตำบลบ้านแหวน

พนักงานเทศบาลตำบลบ้านแหวน จะพึงปฏิบัติหน้าที่ด้วยความซื่อสัตย์ สุจริต อย่างเต็มกำลังความสามารถ ด้วยความรอบคอบ รวดเร็ว ซื่อสัตย์สุจริต โดยคำนึงถึงประโยชน์ของราชการและให้บริการประชาชนอย่างเสมอภาค

เทศบาลตำบลบ้านแหวน จะกำหนดแนวทางพัฒนาพนักงานเทศบาลโดยการจัดทำ โดยการจัดทำแผนแม่บทการพัฒนาพนักงานเทศบาล เพื่อเพิ่มพูนความรู้ ทักษะ ทักษะ คติ มี คุณธรรม และจริยธรรม อันจะทำให้การปฏิบัติหน้าที่ของพนักงานเทศบาลเป็นไปอย่างมี ประสิทธิภาพ โดยให้พนักงานเทศบาลทุกคน ทุกตำแหน่งได้มีโอกาสที่จะได้รับการพัฒนา ภายในช่วงระยะเวลาตามแผนอัตรากำลัง 3 ปี ทั้งนี้ วิธีการพัฒนา อาจใช้วิธีการใดวิธีการหนึ่ง หรือหลายวิธีก็ได้ เช่น การปฐมนิเทศ การฝึกอบรม การศึกษาหรือดูงาน การประชุมเชิง ปฏิบัติการ ฯลฯ ประกอบในการพัฒนาพนักงานเทศบาลเพื่อให้งานเป็นไปอย่างมีประสิทธิภาพ และประสิทธิผล บังเกิดผลดีต่อประชาชนและท้องถิ่นต่อไป