



รายงาน การติดตาม

และประเมินผลแผนพัฒนาท้องถิ่น

ประจำปีงบประมาณ พ.ศ.2566



**เทศบาลตำบลบ้านแวน
อำเภอหางดง จังหวัดเชียงใหม่**



คำนำ

ด้วยระเบียบกระทรวงมหาดไทย ว่าด้วยการจัดทำแผนพัฒนาขององค์กรปกครองส่วนท้องถิ่น พ.ศ. ๒๕๔๘ และที่แก้ไขเพิ่มเติมถึง (ฉบับที่ ๓) พ.ศ.๒๕๖๑ หมวด ๖ ข้อ ๒๙ (๓) ได้กำหนดให้มีการดำเนินการติดตามและประเมินผลแผนพัฒนาขององค์กรปกครองส่วนท้องถิ่น โดยคณะกรรมการติดตามและประเมินผลแผนพัฒนาท้องถิ่น มีหน้าที่กำหนดแนวทาง วิธีการในการติดตามและประเมินผลแผนพัฒนาดำเนินการติดตามและประเมินผลแผนพัฒนารายงานผลและเสนอความเห็นซึ่งได้จากการติดตามและประเมินผลแผนพัฒนาท้องถิ่นต่อผู้บริหารท้องถิ่น เพื่อให้ผู้บริหารท้องถิ่นเสนอต่อสภาท้องถิ่น และคณะกรรมการพัฒนาท้องถิ่น พร้อมทั้งประกาศผลการติดตามและประเมินผลแผนพัฒนาท้องถิ่นให้ประชาชนในท้องถิ่นทราบในที่เปิดเผย ภายในสิบห้าวันนับแต่วันรายงานผลและเสนอความเห็นดังกล่าวและต้องปิดประกาศไว้เป็นระยะเวลาไม่น้อยกว่าสามสิบวันโดยอย่างน้อยปีละหนึ่งครั้งภายในเดือนธันวาคมของทุกปี

ดังนั้น เพื่อให้เป็นไปตามระเบียบกระทรวงมหาดไทยว่าด้วยการจัดทำแผนพัฒนาขององค์กรปกครองส่วนท้องถิ่น พ.ศ. ๒๕๔๘ และที่แก้ไขเพิ่มเติมถึง (ฉบับที่ ๓) พ.ศ.๒๕๖๑ เทศบาลตำบลบ้านแหวนจึงได้จัดทำรายงานผลการติดตามและประเมินผลแผนพัฒนาท้องถิ่น ประจำปีงบประมาณพ.ศ.๒๕๖๖ ขึ้น และหวังเป็นอย่างยิ่งว่า จะเป็นประโยชน์ในการพัฒนาเทศบาลตำบลบ้านแหวน และสามารถแก้ไขปัญหาให้กับประชาชนได้และประชาชนเกิดความพึงพอใจสูงสุดต่อไป

เทศบาลตำบลบ้านแหวน

สารบัญ

หน้า

คำนำ

สารบัญ

บทสรุปผู้บริหารท้องถิ่น

ส่วนที่ ๑ บทนำ

- | | |
|---|---|
| ๑. ความสำคัญของการติดตามและประเมินผล | ๑ |
| ๒. วัตถุประสงค์ของการติดตามและประเมินผล | ๒ |
| ๓. ขั้นตอนการติดตามและประเมินผล | ๓ |
| ๔. เครื่องมือการติดตามและประเมินผล | ๕ |
| ๕. ประโยชน์ของการติดตามและประเมินผล | ๖ |

ส่วนที่ ๒ การติดตามและประเมินผล

- | | |
|--|----|
| ๑. สรุปผลการติดตามและประเมินผล ปีงบประมาณ พ.ศ. ๒๕๖๖ | ๗ |
| ๑.๑ ยุทธศาสตร์การพัฒนาท้องถิ่น | ๘ |
| ๒. จุดยืนทางยุทธศาสตร์ | ๑๒ |
| ๓. โครงการพัฒนาท้องถิ่น | ๑๒ |
| ๔. รายงานผลการดำเนินงานโครงการตามแผนการดำเนินงาน พ.ศ. ๒๕๖๖ | ๑๓ |

ส่วนที่ ๓ ผลการวิเคราะห์การติดตามและประเมินผล

- | | |
|---|----|
| ๑. ผลการพิจารณาการติดตามและประเมินผลยุทธศาสตร์
เพื่อตรวจสอบคล้อยแผนพัฒนาท้องถิ่น | ๖๓ |
| ๒. ผลการพิจารณาการติดตามและประเมินผลโครงการ
เพื่อตรวจสอบคล้อยกับแผนพัฒนาท้องถิ่น | ๖๕ |
| ๓. สรุปผลการวิเคราะห์การติดตามและประเมินผล | ๖๖ |

ส่วนที่ ๔ สรุปผล ข้อเสนอแนะและข้อเสนอแนะ

- | | |
|---|----|
| ๑. ปัญหา อุปสรรค ข้อเสนอแนะ การดำเนินงานด้านการ
ให้บริการประชาชนที่ผ่านมาและแนวทางการแก้ไข | ๖๗ |
| ๒. ข้อเสนอแนะเพิ่มเติมเพื่อเสริมจุดแข็ง และเสริมความโดดเด่น
ในการให้บริการประชาชนของเทศบาลตำบลบ้านแหวน | ๖๙ |

ส่วนที่ ๑

บทนำ

๑. ความสำคัญของการติดตามและประเมินผล

ตามระเบียบกระทรวงมหาดไทยว่าด้วยการจัดทำแผนพัฒนาขององค์กรปกครองส่วนท้องถิ่น พ.ศ. ๒๕๔๘ และที่แก้ไขเพิ่มเติมถึง (ฉบับที่ ๓) พ.ศ. ๒๕๖๑ หมวด ๖ ข้อ ๒๙ (๓) ได้กำหนดให้มีการดำเนินการติดตามและประเมินผลแผนพัฒนาขององค์กรปกครองส่วนท้องถิ่น โดยคณะกรรมการติดตามและประเมินผลแผนพัฒนาท้องถิ่นมีหน้าที่กำหนดแนวทาง วิธีการในการติดตามและประเมินผลแผนพัฒนาดำเนินการติดตามและประเมินผลแผนพัฒนารายงานผลและเสนอความเห็นซึ่งได้จากการติดตามและประเมินผลแผนพัฒนาท้องถิ่นต่อผู้บริหารท้องถิ่น เพื่อให้ผู้บริหารท้องถิ่นเสนอต่อสภาท้องถิ่น และคณะกรรมการพัฒนาท้องถิ่น พร้อมทั้งประกาศผลการติดตามและประเมินผลแผนพัฒนาท้องถิ่นให้ประชาชนในท้องถิ่นทราบในที่เปิดเผยภายในสัปดาห์วัน นับแต่วันรายงานผลและเสนอความเห็นดังกล่าวและต้องปิดประกาศไว้เป็นระยะเวลาไม่น้อยกว่าสามสิบวันโดยอย่างน้อยปีละหนึ่งครั้งภายในเดือนธันวาคมของทุกปี

การติดตามและประเมินผลแผนพัฒนา ถือเป็นกระบวนการสำคัญต่อการพัฒนาท้องถิ่น เพราะระบบการติดตามและประเมินผล เป็นเครื่องบ่งชี้ว่าแผนพัฒนาท้องถิ่นสามารถนำไปใช้ให้เกิดการพัฒนาที่มีประสิทธิภาพ สามารถตอบสนองความต้องการของประชาชนได้อย่างแท้จริง ผลจากการดำเนินงานเป็นไปตามเป้าหมายหรือไม่ และทำให้ทราบถึงปัญหา อุปสรรค ข้อเสนอแนะในการดำเนินงานเพื่อจะได้นำข้อมูลดังกล่าวไปปรับปรุง แก้ไข และพัฒนาต่อไป

ดังนั้นแล้ว การติดตามและประเมินผลจึงเป็นกลไกในการตรวจสอบการทำงานขององค์กรปกครองส่วนท้องถิ่นเพื่อให้เกิดความโปร่งใส เป็นเข็มทิศที่จะชี้ได้ว่าการพัฒนาท้องถิ่นจะไปในทิศทางใด จะดำเนินการต่อหรือยุติโครงการต่างๆ เป็นกลไกของการขับเคลื่อนเสริมสร้างระบอบประชาธิปไตยในท้องถิ่น เพราะว่าการดำเนินการใดๆ ของหน่วยงานหรือองค์กรปกครองส่วนท้องถิ่นเมื่อมีการประเมินผลในสิ่งที่วางแผนไว้แล้วและที่ได้จัดทำเป็นงบประมาณรายจ่ายได้รับการตรวจสอบติดตามโดยคณะกรรมการที่ถูกจัดตั้งขึ้นก็ตามหรือจากการติดตามการประเมินผลโดยหน่วยงานภาครัฐ ภาคเอกชน ภาคประชาสังคม สมาชิกสภาท้องถิ่น ประชาชนในท้องถิ่นล้วนเป็นกระบวนการมีส่วนร่วมเพื่อให้เกิดความโปร่งใส เป็นกระบวนการที่บอกถึงการบรรลุเป้าหมายขององค์กรปกครองส่วนท้องถิ่น ซึ่งอาจจะเป็นผลผลิตการบริการหรือความพึงพอใจซึ่งเกิดจากกระบวนการวางแผนพัฒนาท้องถิ่น การติดตามและประเมินผลแผนพัฒนาท้องถิ่นของเทศบาลตำบลบ้านแหวน จึงเป็นการติดตามผลที่สำคัญ ดังนี้

๑.๑ ผลการปฏิบัติงานของผู้รับผิดชอบแต่ละแผนงานโครงการ กิจกรรม งานต่างๆ ครุภัณฑ์บริการสาธารณะเพื่อการพัฒนาเทศบาลตำบลบ้านแหวนที่ดำเนินการหรือไม่ได้ดำเนินการตามแผนพัฒนาท้องถิ่นที่กำหนดไว้หรือไม่รวมทั้งงบประมาณในการดำเนินงาน

๑.๒ ผลการใช้ปัจจัยหรือทรัพยากรต่าง ๆ ในการพัฒนาเทศบาลตำบลบ้านแหวน ตรวจสอบดูว่าแผนงาน โครงการ งานต่างๆ ครุภัณฑ์บริการสาธารณะเพื่อการพัฒนาได้รับปัจจัยหรือทรัพยากรทั้งด้านปริมาณและคุณภาพตามระยะเวลาที่กำหนดไว้หรือไม่อย่างไร

๑.๓ ผลการดำเนินงาน ตรวจสอบว่าได้ผลตรงตามเป้าหมายที่กำหนดไว้หรือไม่เพียงใด มีปัญหาอุปสรรคอะไรบ้าง ทั้งในด้านการจัดทำแผนพัฒนาท้องถิ่น การดำเนินการตามแผนงานและโครงการเพื่อการพัฒนาท้องถิ่นและขั้นตอนต่างๆ ในการดำเนินการตามโครงการเพื่อการพัฒนาท้องถิ่น

๑.๔ ความสำคัญของการติดตามและประเมินผลเป็นเครื่องมือสำคัญในการทดสอบผลการดำเนินงานตามภารกิจของเทศบาลตำบลบ้านแหวนว่าดำเนินการได้ตามเป้าหมายที่กำหนดไว้หรือไม่ ทำให้ทราบและกำหนดทิศทางการพัฒนาได้อย่างเป็นรูปธรรมและเกิดความชัดเจนที่จะทำให้ทราบถึงจุดแข็ง (strengths) จุดอ่อน (weaknesses) โอกาส (opportunities) ปัญหาหรืออุปสรรค (threats) ของแผนพัฒนาท้องถิ่น (พ.ศ.๒๕๖๖-๒๕๗๐) โครงการ กิจกรรมต่าง ๆ ซึ่งอาจเกิดจากผู้บริหาร สมาชิกสภาเทศบาล ปลัดเทศบาลตำบลบ้านแหวน ผู้บริหารระดับหัวหน้าสำนัก/ผู้อำนวยการกอง บุคลากรของเทศบาลตำบลบ้านแหวน สภาพพื้นที่และผู้มีส่วนเกี่ยวข้อง เพื่อนำไปสู่การปรับปรุงแผนงาน โครงการพัฒนาให้เกิดความสอดคล้องกับสภาพแวดล้อมในสังคมภายใต้ความต้องการและความพึงพอใจของประชาชนตำบลบ้านแหวนต่อไป

บทสรุปของความสำคัญ เพื่อนำไปสู่การวางแผนการพัฒนาในปีต่อไป ไปให้เกิดผลสัมฤทธิ์เชิงคุณค่าในกิจการสาธารณะมากที่สุด และเมื่อพบจุดแข็งก็ต้องเร่งรีบดำเนินการและจะต้องมีความสุขรอบคอบในการดำเนินการขยายโครงการงานต่าง ๆ ที่เป็นจุดแข็งและพึงรอโอกาสในการเสริมสร้างให้เกิดจุดแข็งนี้ และเมื่อพบปัญหาและอุปสรรคก็ต้องตั้งรับให้มั่น รอโอกาสที่จะดำเนินการและตั้งมั่นอย่างสุขุมรอบคอบพยายามลดถอยสิ่งที่เป็นปัญหาและอุปสรรค เมื่อพบจุดอ่อนต้องหยุดและถดถอยปัญหาลงให้ได้ ดำเนินการปรับปรุงให้ดีขึ้น ตั้งรับให้มั่นคงเพื่อรอโอกาสและสุดท้ายเมื่อมีโอกาสก็ต้องใช้พันธมิตรหรือผู้มีส่วนได้เสียในเทศบาลตำบลบ้านแหวนให้เกิดประโยชน์เพื่อดำเนินการขยายแผน โครงการ งานต่าง ๆ พร้อมการปรับปรุงและเร่งรีบดำเนินการ สิ่งเหล่านี้จะถูกค้นพบเพื่อให้เกิดการพัฒนาเทศบาลตำบลบ้านแหวน โดยการติดตามและประเมินผลซึ่งส่งผลให้เกิดกระบวนการพัฒนาอย่างเข้มแข็งและมีความยั่งยืน เป็นไปตามเป้าหมายประสงค์ที่ตั้งไว้ได้อย่างดียิ่ง

๒. วัตถุประสงค์ของการติดตามและประเมินผล

การติดตามและประเมินผลแผนพัฒนาท้องถิ่นเพื่อมุ่งค้นหาแผนงาน โครงการ ที่ได้ดำเนินการไปเรียบร้อยแล้วว่าสิ่งใดควรดำเนินการต่อไปตามวัตถุประสงค์ของแผนงาน โครงการ เพื่อการพัฒนาหรือเพื่อค้นหาว่ามีสิ่งใดควรแก้ไข ปรับปรุง เพื่อให้บรรลุเป้าหมายของการติดตามและประเมินผล และทำให้ทราบถึงแผนงาน โครงการของการพัฒนาท้องถิ่นที่ไม่ได้ดำเนินการว่าเป็นเพราะเหตุใด เกิดจากปัญหาเรื่องใดจึงได้กำหนดเป็นวัตถุประสงค์ไว้ ดังนี้

๑) เพื่อเป็นเครื่องมือในการบริหารราชการของเทศบาลตำบลบ้านแหวน ซึ่งจะช่วยตอบสนองภารกิจตามอำนาจหน้าที่ของหน่วยงาน รวมทั้งปรับปรุงการปฏิบัติงานให้ดีขึ้น มีประสิทธิภาพและประสิทธิผล

๒) เพื่อให้ทราบความก้าวหน้าการดำเนินงานตามระยะเวลาและเป้าหมายที่กำหนดไว้ ผลการดำเนินงาน ตลอดจนปัญหา อุปสรรคในการพัฒนาท้องถิ่นตามภารกิจที่ได้กำหนดไว้

๓) เพื่อเป็นข้อมูลสำหรับการ เร่งรัด ปรับปรุง แก้ไข ข้อบกพร่องของการดำเนินงานโครงการ การยกเลิกโครงการที่ไม่เหมาะสมหรือหมดความจำเป็นของเทศบาลตำบลบ้านแหวน

๔) เพื่อให้ทราบถึงสภาพการบริหารการใช้จ่ายงบประมาณของเทศบาลตำบลบ้านแหวน

๕) เพื่อสร้างแรงกระตุ้นในการบริหารงานของเทศบาลตำบลบ้านแหวน ให้ดำเนินการตามแผนงานโครงการต่าง ๆ เป็นไปอย่างมีประสิทธิภาพ บรรลุตามวัตถุประสงค์ที่กำหนดไว้ เกิดประโยชน์สูงสุดต่อการบริหารราชการและประชาชนโดยส่วนรวมในเขตพื้นที่



ประกาศเทศบาลตำบลบ้านแหวน
เรื่อง รายงานผลการติดตามและประเมินผลแผนพัฒนาท้องถิ่น (พ.ศ.๒๕๖๖ - ๒๕๗๐)
ประจำปีงบประมาณ พ.ศ. ๒๕๖๖

ตามที่ คณะกรรมการติดตามและประเมินผลแผนพัฒนาเทศบาลตำบลบ้านแหวน ได้ดำเนินการติดตามและประเมินผลแผนพัฒนาท้องถิ่น (พ.ศ. ๒๕๖๖ -๒๕๗๐) ประจำปีงบประมาณ พ.ศ. ๒๕๖๖ ตามระเบียบกระทรวงมหาดไทย ว่าด้วยการจัดทำแผนพัฒนาขององค์กรปกครองส่วนท้องถิ่น พ.ศ. ๒๕๔๘ และที่แก้ไขเพิ่มเติมถึงปัจจุบัน ข้อ ๒๙ เรียบร้อยแล้ว นั้น

เพื่อให้เป็นไปตามระเบียบกระทรวงมหาดไทย ว่าด้วยการจัดทำแผนพัฒนาขององค์กรปกครองส่วนท้องถิ่น พ.ศ. ๒๕๔๘ และที่แก้ไขเพิ่มเติมถึงปัจจุบัน ข้อ ๓๐ (๕) กำหนดให้ผู้บริหารท้องถิ่น เสนอผลการติดตามและประเมินผลต่อสภาท้องถิ่น และคณะกรรมการพัฒนาท้องถิ่น พร้อมทั้งประกาศผลการติดตามและประเมินผลแผนพัฒนาให้ประชาชนในท้องถิ่นทราบในที่เปิดเผยภายในสิบห้าวัน นับแต่วันรายงานผลและเสนอความคิดเห็นดังกล่าว และต้องปิดประกาศโดยเปิดเผยไม่น้อยกว่าสามสิบวัน โดยอย่างน้อยปีละหนึ่งครั้งภายในเดือนธันวาคมของทุกปี

เทศบาลตำบลบ้านแหวน จึงประกาศรายงานผลการติดตามและประเมินผลแผนพัฒนาท้องถิ่น ในรอบปีงบประมาณ พ.ศ. ๒๕๖๖ เพื่อให้ประชาชนได้มีส่วนร่วมในการตรวจสอบและกำกับการบริหารจัดการของเทศบาลตำบลบ้านแหวน รายละเอียดปรากฏตามเอกสารแนบท้ายประกาศนี้ หรือสามารถดูรายละเอียดเพิ่มเติมได้ที่เว็บไซต์ www.baanwan.go.th

จึงประกาศให้ทราบโดยทั่วกัน

ประกาศ ณ วันที่ ๑๕ เดือน ธันวาคม พ.ศ. ๒๕๖๖

(นายชุมพร จาปัญญา)

นายกเทศมนตรีตำบลบ้านแหวน

“ ยึดมั่นธรรมาภิบาล บริการเพื่อประชาชน ”

๓. ขั้นตอนการติดตามและประเมินผล

ขั้นตอนที่ ๑

แต่งตั้งคณะกรรมการติดตามและประเมินผลแผนพัฒนาท้องถิ่นตามระเบียบกระทรวงมหาดไทยว่าด้วยการจัดทำแผนพัฒนาขององค์กรปกครองส่วนท้องถิ่น พ.ศ. ๒๕๔๘ แก้ไขเพิ่มเติมถึง (ฉบับที่ ๓) พ.ศ. ๒๕๖๑ ข้อ ๒๘ ดังนี้

ให้ผู้บริหารท้องถิ่นแต่งตั้งคณะกรรมการติดตามและประเมินผลแผนพัฒนาท้องถิ่น ประกอบด้วย

- ๑) สมาชิกสภาท้องถิ่นที่สภาท้องถิ่นคัดเลือกจำนวนสามคน
- ๒) ผู้แทนประชาคมท้องถิ่นที่ประชาคมท้องถิ่นคัดเลือกจำนวนสองคน
- ๓) ผู้แทนหน่วยงานที่เกี่ยวข้องที่ผู้บริหารท้องถิ่นคัดเลือกจำนวนสองคน
- ๔) หัวหน้าส่วนการบริหารที่คัดเลือกกันเองจำนวนสองคน
- ๕) ผู้ทรงคุณวุฒิที่ผู้บริหารท้องถิ่นคัดเลือกจำนวนสองคน

โดยให้คณะกรรมการเลือกกรรมการหนึ่งคนทำหน้าที่ประธานคณะกรรมการและกรรมการอีกหนึ่งคนทำหน้าที่เลขานุการของคณะกรรมการ กรรมการตามข้อ ๒๘ ให้มีวาระอยู่ในตำแหน่งคราวละสองปีและอาจได้รับการคัดเลือกอีกได้

ขั้นตอนที่ ๒

คณะกรรมการติดตามและประเมินผลแผนพัฒนาท้องถิ่น กำหนดแนวทาง วิธีการในการติดตามและประเมินผลแผนพัฒนา ตามระเบียบกระทรวงมหาดไทยว่าด้วยการจัดทำแผนพัฒนาขององค์กรปกครองส่วนท้องถิ่น พ.ศ.๒๕๔๘ และที่แก้ไขเพิ่มเติมถึงปัจจุบัน ข้อ ๒๙ (๑)

ขั้นตอนที่ ๓

คณะกรรมการติดตามและประเมินผลแผนพัฒนาท้องถิ่น ดำเนินการติดตามและประเมินผลแผนพัฒนาตามระเบียบกระทรวงมหาดไทยว่าด้วยการจัดทำแผนพัฒนาขององค์กรปกครองส่วนท้องถิ่น พ.ศ.๒๕๔๘ และที่แก้ไขเพิ่มเติมถึงปัจจุบัน ข้อ ๒๙ (๒)

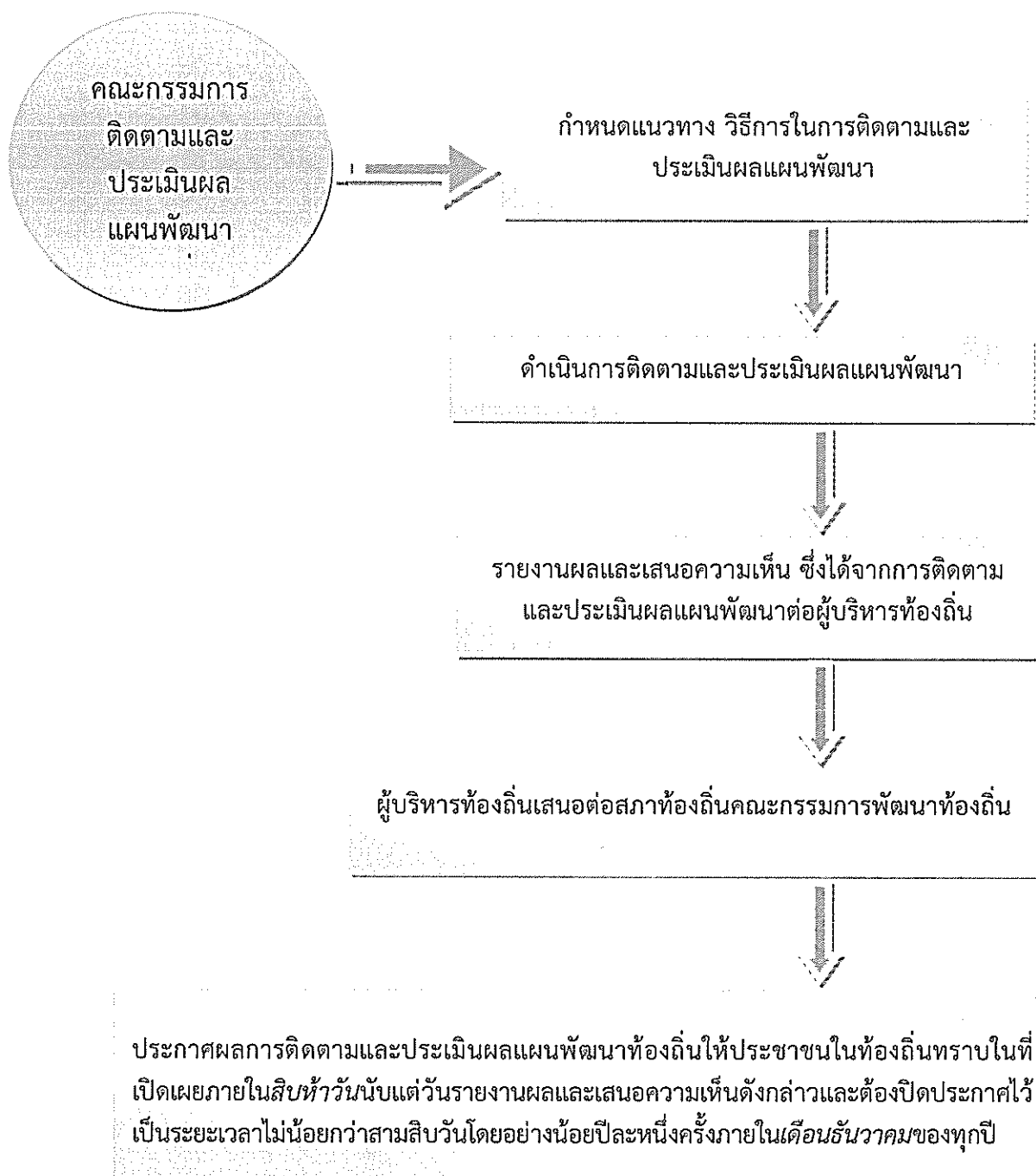
ขั้นตอนที่ ๔

คณะกรรมการติดตามและประเมินผลแผนพัฒนาท้องถิ่นดำเนินการติดตามและประเมินผลแผนพัฒนา รายงานผลและเสนอความเห็นซึ่งได้จากการติดตามและประเมินผลแผนพัฒนาท้องถิ่นต่อผู้บริหารท้องถิ่น เพื่อให้ผู้บริหารท้องถิ่นเสนอต่อสภาท้องถิ่นและคณะกรรมการพัฒนาท้องถิ่น ตามระเบียบกระทรวงมหาดไทยว่าด้วยการจัดทำแผนพัฒนาขององค์กรปกครองส่วนท้องถิ่น พ.ศ.๒๕๔๘ และที่แก้ไขเพิ่มเติมถึงปัจจุบัน ข้อ ๒๙ (๓)

ขั้นตอนที่ ๕

ผู้บริหารท้องถิ่นเสนอผลการติดตามและประเมินผลต่อสภาท้องถิ่นและคณะกรรมการพัฒนาท้องถิ่น พร้อมทั้งประกาศผลการติดตามและประเมินผลแผนพัฒนาท้องถิ่นให้ประชาชนในท้องถิ่นทราบในที่เปิดเผยภายในสิบห้าวัน นับแต่วันรายงานผลและเสนอความเห็นดังกล่าวและต้องปิดประกาศไว้เป็นระยะเวลาไม่น้อยกว่า สามสิบวันโดยอย่างน้อยปีละหนึ่งครั้งภายในเดือนธันวาคมของทุกปี

ผังขั้นตอนการดำเนินการติดตามและประเมินผลแผนพัฒนา



๔. เครื่องมือการติดตามและประเมินผล

เครื่องมือการติดตามและประเมินผลแผนพัฒนาท้องถิ่น (Monitoring and evaluation tools for local development plans) เป็นสิ่งของ วัสดุ อุปกรณ์ หรือเทคนิค วิธีการที่คณะกรรมการติดตามและประเมินผลแผนพัฒนาเทศบาลตำบลบ้านแหวน ใช้ในการเก็บข้อมูลการติดตามผลรวมทั้งโดยการพิจารณาเลือกใช้เครื่องมือและเทคนิควิธีการที่คณะกรรมการติดตามและประเมินผลแผนพัฒนาท้องถิ่นได้คิดสร้างไว้เพื่อใช้ในการติดตามและประเมินผล เช่น แบบสอบถามวัดทัศนคติ มาตรฐานประมาณค่าและวิธีการ เป็นต้น หรือโดยการสร้างเครื่องมือการติดตามและประเมินผลแผนพัฒนาท้องถิ่น ได้แก่ แบบสอบถาม (Questionnaires) แบบสัมภาษณ์ (Interview) และแบบสังเกตการณ์ (Observation) เป็นต้น โดยอาศัยสภาพพื้นที่ทั่วไป อำนาจหน้าที่ภารกิจของเทศบาลตำบลบ้านแหวนรวมถึงผู้มีส่วนได้เสียในท้องถิ่น รวมถึงเกณฑ์มาตรฐานแบบต่างๆ ที่ได้กำหนดขึ้นหรือการนำไปทดลองใช้เพื่อปรับปรุงแก้ไขแล้ว จึงนำเครื่องมือการติดตามและประเมินผลแผนพัฒนาท้องถิ่นไปใช้ในการปฏิบัติงานจริงหรือภาคสนาม ดำเนินการสำรวจและเก็บข้อมูล วิเคราะห์ข้อมูลสรุปข้อมูลที่เป็นจริงต่อไป ซึ่งคณะกรรมการติดตามและประเมินผลแผนพัฒนาเทศบาลตำบลบ้านแหวน กำหนดกรอบและแนวทางในการติดตามและประเมินผลไว้ ดังนี้

๑.๑) กำหนดกรอบเวลา (Time & Time Frame) โดยกำหนดกรอบระยะเวลา ดังนี้

- ประชุมคณะกรรมการติดตามและประเมินผลแผนพัฒนาเทศบาลตำบลบ้านแหวน อย่างน้อยปีละ ๑ ครั้ง
- สรุปผลการติดตามและประเมินผลในภาพรวมทั้งหมด
- รายงานผลและเสนอความเห็นซึ่งได้จากการติดตามและประเมินผลแผนพัฒนาท้องถิ่นต่อผู้บริหารท้องถิ่น เพื่อให้ผู้บริหารท้องถิ่นเสนอต่อสภาท้องถิ่น และคณะกรรมการพัฒนาท้องถิ่น พร้อมทั้งประกาศผลการติดตามและประเมินผลแผนพัฒนาท้องถิ่นให้ประชาชนในท้องถิ่นทราบในที่เปิดเผยภายในสัปดาห์วัน นับแต่วันรายงานผลและเสนอความเห็นดังกล่าวและต้องปิดประกาศไว้เป็นระยะเวลาไม่น้อยกว่าสามสิบวันโดยอย่างน้อยปีละหนึ่งครั้งภายในเดือนธันวาคมของทุกปี

๑.๒) ความสอดคล้อง (Relevance) เป็นความสอดคล้องของยุทธศาสตร์ แผนงาน โครงการ (หรือผลผลิต) ที่ได้กำหนดขึ้น มีความสอดคล้องและนำไปกำหนดเป็นวิสัยทัศน์ของเทศบาลตำบลบ้านแหวน

๑.๓) ความเพียงพอ (Adequacy) กำหนดทรัพยากรสำหรับการดำเนินการติดตามและประเมินผล ประกอบด้วย คน เงิน วัสดุ อุปกรณ์ เครื่องมือในการปฏิบัติงานตามศักยภาพ โดยนำเครื่องมือที่มีอยู่จริงในเทศบาลตำบลบ้านแหวน มาใช้ในการปฏิบัติงาน

๑.๔) ความก้าวหน้า (Progress) กรอบของความก้าวหน้าแผนงาน โครงการต่าง ๆ จะวัดจากรายการที่เป็นโครงการในรอบ ๕ ปี วัดได้จากช่องปีงบประมาณและที่ผ่านมา โครงการที่ต่อเนื่องจากปีงบประมาณที่ผ่านมา

๑.๕) ประสิทธิภาพ (Efficiency) เป็นการติดตามและประเมินผลความสัมพันธ์กันระหว่างผลผลิต หรือผลที่ได้รับจริง กับทรัพยากรที่ถูกใช้ไปในการพัฒนาท้องถิ่นของเทศบาลตำบลบ้านแหวน ซึ่งสามารถวัดได้ในเชิงปริมาณ ขนาด ความจุ พื้นที่ จำนวน ระยะเวลา เป็นต้น

๑.๖) ประสิทธิผล (Effectiveness) เป็นผลที่ได้จากประสิทธิภาพ ทำให้เกิดผลลัพธ์และผลผลิต (Outcome and Output) ซึ่งสามารถวัดได้ในเชิงปริมาณและเชิงคุณภาพหรือวัดได้เฉพาะเชิงคุณภาพ ซึ่งวัดเป็นความพึงพอใจหรือสิ่งที่ประชาชนชื่นชอบหรือการมีความสุข เป็นต้น

กำหนดแนวทางการวิเคราะห์สภาพแวดล้อมการติดตามและประเมินผลมีความจำเป็นที่จะต้องวิเคราะห์สภาพแวดล้อมของเทศบาลตำบลบ้านแหวน ทั้งในระดับหมู่บ้านและระดับตำบล และอาจรวมถึงอำเภอและจังหวัด ด้วยเพราะว่ามีความสัมพันธ์และปฏิสัมพันธ์ในเชิงการพัฒนาท้องถิ่นแบบองค์รวมของจังหวัดเดียวกัน

คณะกรรมการได้พิจารณาเครื่องมือที่ใช้ในการติดตามและประเมินผลแผนพัฒนาของเทศบาลตำบลบ้านแหวน ดังนี้

๑) การประเมินผลในเชิงปริมาณ

- ข้อมูลจากระบบสารสนเทศการบริหารจัดการเพื่อการวางแผนและประเมินผลการใช้จ่ายงบประมาณขององค์กรปกครองส่วนท้องถิ่น (e-plan)

- ข้อมูลจากระบบบันทึกบัญชีขององค์กรปกครองส่วนท้องถิ่น e-LAAS

- ข้อมูลจากแผนการดำเนินงานประจำปีงบประมาณ พ.ศ. ๒๕๖๖

๒) การประเมินผลในเชิงคุณภาพ

เครื่องมือที่ใช้ คือแบบสำรวจความพึงพอใจ ในการวัดผลเชิงคุณภาพโดยภาพรวมโดยได้มีการประเมินความพึงพอใจ ซึ่งการประเมินความพึงพอใจทำให้ทราบถึงผลเชิงคุณภาพในการดำเนินงานของเทศบาลในภาพรวม โดยเครื่องมือที่ใช้ในการประเมินความพึงพอใจ

๓) การติดตามประเมินผลรายโครงการ

กำหนดให้ผู้รับผิดชอบโครงการเป็นผู้รับผิดชอบดำเนินการติดตามโครงการโดยผู้รับผิดชอบโครงการอาจมอบหมายให้บุคคล หรือ คณะกรรมการ หรือ คณะทำงาน กำหนดแบบและวิธีการติดตามและประเมินได้ตามความเหมาะสมและสรุปปัญหา-อุปสรรค ข้อเสนอแนะหรือแสดงความคิดเห็น

๕. ประโยชน์ของการติดตามและประเมินผล

การติดตามและประเมินผลแผนพัฒนามีประโยชน์ที่สำคัญ คือ การนำไปใช้แก้ไขปัญหาคือ การนำข้อมูลไปใช้แก้ไขปัญหาต่าง ๆ ระหว่างการดำเนินกิจกรรมโครงการ รองลงมาคือนำไปใช้สำหรับวางแผนการจัดทำแผนพัฒนาท้องถิ่นในอนาคตได้ ดังนี้

๑) ได้ทราบถึงสถานภาพและสถานการณ์ต่างๆ ของการจัดทำแผนพัฒนาท้องถิ่นและการดำเนินการตามโครงการกิจกรรมต่างๆ ซึ่งจะทำให้วิธีการปฏิบัติดำเนินการไปทิศทางเดียวกัน

๒) ทราบถึงข้อดี - ข้อเสีย ข้อบกพร่องต่างๆ ตลอดจนปัจจัยที่ทำให้แผนพัฒนาท้องถิ่นและการดำเนินการตามโครงการพัฒนาท้องถิ่นมีปัญหา สามารถแก้ไขปัญหาคืออย่างถูกต้องทุกจุด ตรงเป้าหมายอย่างทันท่วงที ทั้งในปัจจุบันและอนาคต

๓) ช่วยให้การใช้ทรัพยากรต่าง ๆ เกิดความประหยัด คุ่มค่า ประหยัดเวลา งบประมาณ และทรัพยากรในการดำเนินโครงการพัฒนาท้องถิ่น

๔) สามารถเก็บรวบรวม วิเคราะห์ข้อมูลต่าง ๆ ที่เกี่ยวกับรายละเอียด ความต้องการ สภาพปัญหาต่าง ๆ ที่จะนำไปจัดทำเป็นโครงการเพื่อพัฒนาท้องถิ่น

๕) กระตุ้นให้ผู้ปฏิบัติงานและผู้เกี่ยวข้องกับการพัฒนาท้องถิ่น มีความกระตือรือร้นและความรับผิดชอบในการแก้ไข ตลอดจนปรับปรุงรายละเอียด เนื้อหา ข้อมูลในการพัฒนาท้องถิ่นให้เป็นปัจจุบันอยู่เสมอ ตลอดจนกำหนดมาตรการต่างๆ สำหรับการปรับปรุงแก้ไขและป้องกันความผิดพลาดที่จะเกิดขึ้นได้

๖) ทำให้การปฏิบัติงานของบุคลากรในเทศบาลตำบลบ้านแหวน มีความสอดคล้องกัน ประสานการทำงานร่วมกัน ให้ภารกิจและเป้าหมายของเทศบาลเกิดประสิทธิภาพและประสิทธิผล

๗) สามารถรักษาคุณภาพของงานหรือภารกิจให้เป็นไปตามวัตถุประสงค์หรือเป้าหมายของโครงการที่กำหนดไว้ และประชาชนเกิดความพึงพอใจ และเกิดประโยชน์โดยส่วนรวมในเขตพื้นที่ตำบลบ้านแหวน

ส่วนที่ ๒

การติดตามและประเมินผล

๑. สรุปผลการติดตามและประเมินผล ปีงบประมาณ พ.ศ. ๒๕๖๖

๑.๑ ยุทธศาสตร์การพัฒนาท้องถิ่น

ยุทธศาสตร์การพัฒนาเทศบาลตำบลบ้านแหวนเป็นยุทธศาสตร์ที่กำหนดระยะเวลา ๕ ปี พ.ศ.๒๕๖๖-๒๕๗๐ ซึ่งเป็นแผนพัฒนาเศรษฐกิจและสังคมของเทศบาลตำบลบ้านแหวน ได้กำหนดยุทธศาสตร์และแนวทางการพัฒนาของเทศบาลตำบลบ้านแหวน ซึ่งแสดงถึงวิสัยทัศน์ พันธกิจ และจุดมุ่งหมายเพื่อการพัฒนาในอนาคตโดยสอดคล้องกับแผนพัฒนาเศรษฐกิจและสังคมแห่งชาติ แผนการบริหารราชการแผ่นดิน ยุทธศาสตร์การพัฒนาจังหวัดเชียงใหม่ ยุทธศาสตร์การพัฒนาอำเภอหางดงและแผนชุมชนตำบลบ้านแหวน นั้น

เทศบาลตำบลบ้านแหวน ในฐานะที่เป็นองค์กรปกครองส่วนท้องถิ่นที่มีความใกล้ชิดประชาชนมากที่สุด ได้เล็งเห็นถึงกลไกและกระบวนการมีส่วนร่วมของภาคประชาชน จึงมีแนวนโยบายการบริหารที่เน้นถึงการมีส่วนร่วมของประชาชนในเขตพื้นที่ ในการร่วมคิด ร่วมทำ ร่วมตัดสินใจ ร่วมรับผลประโยชน์ แลกเปลี่ยนเรียนรู้ เพื่อแก้ไขปัญหาและพัฒนาท้องถิ่นตามอำนาจหน้าที่ให้เกิดประสิทธิภาพและประสิทธิผลสูงสุดอย่างยั่งยืนและได้กำหนดยุทธศาสตร์การพัฒนาไว้ จำนวน ๗ ยุทธศาสตร์ ดังนี้

๑) ยุทธศาสตร์การพัฒนาเทศบาลตำบลบ้านแหวน

- ยุทธศาสตร์ที่ ๑ ด้านการพัฒนาระบบสุขภาพชุมชน
- ยุทธศาสตร์ที่ ๒ ด้านการพัฒนาด้านโครงสร้างพื้นฐาน สาธารณูปโภค และแหล่งน้ำ
- ยุทธศาสตร์ที่ ๓ ด้านการพัฒนาด้านการป้องกัน บรรเทาสาธารณภัยและการรักษาความเรียบร้อยในชุมชน
- ยุทธศาสตร์ที่ ๔ ด้านการพัฒนาด้านการจัดการทรัพยากรธรรมชาติและสิ่งแวดล้อม
- ยุทธศาสตร์ที่ ๕ ด้านการพัฒนาด้านการพัฒนาคุณภาพชีวิต การศึกษา ส่งเสริมเศรษฐกิจ และการท่องเที่ยว
- ยุทธศาสตร์ที่ ๖ ด้านการพัฒนาด้านศาสนา ศิลปวัฒนธรรม ประเพณี และภูมิปัญญาท้องถิ่น
- ยุทธศาสตร์ที่ ๗ ด้านการพัฒนาด้านการบริหารจัดการบ้านเมืองที่ดี

๒) วิสัยทัศน์ของเทศบาลตำบลบ้านแหวน

เทศบาลตำบลบ้านแหวน ได้กำหนดวิสัยทัศน์ในการพัฒนาเทศบาลตำบลบ้านแหวนไว้ คือ “ชุมชนแห่งการเรียนรู้ ส่งเสริมสร้างเศรษฐกิจ มุ่งเน้นคุณภาพชีวิตและสุขภาพที่ดี”

๓) ยุทธศาสตร์ เป้าประสงค์ ตัวชี้วัด กลยุทธ์และแนวทางการพัฒนา

ยุทธศาสตร์ที่ ๑ : ด้านพัฒนาระบบสุขภาพชุมชน

เป้าประสงค์ ๑.๑ การบริการสาธารณสุขและส่งเสริมสุขภาพชุมชน

แนวทางการพัฒนา :

๑.๑.๑ พัฒนาความตระหนักรู้ ชีตความสามารถในการจัดการสุขภาพตนเองของชุมชนอย่างเข้มแข็งด้านสุขภาพ (Health Literacy) ให้พึ่งพาตนเองได้

- ๑.๑.๒ ส่งเสริมการปรับตัวของชุมชนด้านพฤติกรรมกรรมการบริโภคที่ถูกสุขลักษณะและเป็นมิตรกับสิ่งแวดล้อม
- ๑.๑.๓ เพิ่มประสิทธิภาพของหน่วยงานและอาสาสมัครสาธารณสุขประจำหมู่บ้าน (อสม.) ในการดูแลผู้สูงอายุ คนพิการ และผู้ด้อยโอกาสอย่างครบวงจรให้มีสุขภาพแข็งแรงและเพิ่มทักษะการพึ่งพาตนเองได้
- ๑.๑.๔ อบรมผู้สัมผัสอาหารในตลาดชุมชนและร้านอาหารข้างถนน เพื่อลดปัจจัยเสี่ยงต่อสุขภาพ

ยุทธศาสตร์ที่ ๒ : ด้านโครงสร้างพื้นฐาน สาธารณูปโภคและแหล่งน้ำ

เป้าประสงค์ : ๒.๑ พัฒนาระบบโครงสร้างพื้นฐาน การคมนาคม และระบบขนส่งสาธารณะที่ได้มาตรฐานครบวงจรภายในและระหว่างชุมชน

แนวทางการพัฒนา :

๒.๑.๑ สำรวจและพัฒนาเพื่อปรับปรุงโครงสร้างพื้นฐาน สาธารณูปโภค สาธารณูปการการคมนาคม และขนส่งพัฒนาเส้นทางสู่แหล่งพื้นที่การเกษตรและการท่องเที่ยว

๒.๑.๒ สำรวจและพัฒนาเส้นทางขนส่งสินค้าการเกษตรระหว่างสวนเกษตร ให้มีทางออกเชื่อมกับถนนสายหลักในและระหว่างชุมชนที่ได้มาตรฐานครบวงจร

เป้าประสงค์ : ๒.๒ พัฒนาระบบสาธารณูปโภค ระบบชลประทานและแหล่งน้ำ อุปโภค-บริโภคสะอาดเพียงพอต่อความต้องการของเกษตรกรและชุมชน

แนวทางการพัฒนา :

๒.๒.๑ สำรวจและพัฒนาเพิ่มคุณภาพสุขาภิบาลและแหล่งน้ำ ทางระบายน้ำ ระบบน้ำอุปโภคและสนับสนุนพื้นที่ทางการเกษตร

๒.๒.๒ พัฒนาระบบสาธารณูปโภคระบบชลประทานและแหล่งน้ำเพื่ออุปโภค-บริโภคการเกษตรและการท่องเที่ยวชุมชน

เป้าประสงค์ : ๒.๓ พัฒนาระบบการสื่อสารดิจิทัลสาธารณะและอินเทอร์เน็ตชุมชน

แนวทางการพัฒนา :

๒.๓.๑ จัดตั้งศูนย์บริการระบบการสื่อสารดิจิทัลสาธารณะประจำชุมชนด้วยอินเทอร์เน็ตชุมชนเพื่อเร่งรัดการเติบโตทางเศรษฐกิจ การตลาดและการจัดการความรู้ (Digital Logistics)

๒.๓.๒ ประสานงานกับการสื่อสารแห่งประเทศไทยและบริษัทที่ให้การสื่อสารดิจิทัลครอบคลุมพื้นที่ของชุมชน

ยุทธศาสตร์ที่ ๓ : ด้านการป้องกันบรรเทาสาธารณภัยและการรักษาความเรียบร้อยในชุมชน

เป้าประสงค์ : ๓.๑ ชุมชนมีความสามัคคีรับผิดชอบอย่างสมานฉันท์ สามารถป้องกันบรรเทาสาธารณภัยทางธรรมชาติและจากพฤติกรรมมนุษย์อย่างมีส่วนร่วม

แนวทางการพัฒนา :

๓.๑.๑ ร่วมมือกับหน่วยงานที่เกี่ยวข้องพัฒนาสมรรถนะอาสาสมัครชุมชนบรรเทาสาธารณภัย อุบัติภัยทางธรรมชาติและจากพฤติกรรมมนุษย์

๓.๑.๒ จัดหาวัสดุ อุปกรณ์ ครุภัณฑ์ และเครื่องมือที่ทันสมัยอย่างเหมาะสมเพื่อเตรียมความพร้อมทั้งการเผชิญเหตุด้านบรรเทาสาธารณภัยทั้งในภาวะปกติและฉุกเฉิน

เป้าประสงค์ : ๓.๒ ชุมชนมีส่วนร่วมกับทางราชการในการป้องกันและแก้ไขปัญหาเสพติดการรักษาความปลอดภัยต่อชีวิตและทรัพย์สินในชุมชน

แนวทางการพัฒนา :

๓.๒.๑ การฝึกอบรมเพิ่มสมรรถนะอาสาสมัครบรรเทาสาธารณภัย

๓.๒.๓ พัฒนาแผนเผชิญเหตุและจัดการภัยพิบัติท้องถิ่น ในภาวะป้องกันความเสี่ยง ในระหว่างเกิดเหตุ และการเยียวยาหลังเกิดเหตุ

ยุทธศาสตร์ที่ ๔ : ด้านการจัดการทรัพยากรธรรมชาติและสิ่งแวดล้อม

เป้าประสงค์ : ๔.๑ สร้างความตระหนักรู้ ความเข้าใจในอนุรักษ์การจัดการทรัพยากรธรรมชาติและสิ่งแวดล้อมอย่างยั่งยืน

แนวทางการพัฒนา :

๔.๑.๑ การอบรมและจัดการความรู้เพื่อสร้างความตระหนักรู้ถึงคุณค่าทรัพยากรธรรมชาติและสิ่งแวดล้อม

๔.๑.๒ ส่งเสริมและติดตามผลการปลูกป่าในพื้นที่สาธารณะที่ว่างเปล่า และปลูกต้นไม้กับพืชเศรษฐกิจตามหัวไร่ปลายนา

เป้าประสงค์ : ๔.๒ สร้างตระหนักรู้และป้องกันในการจัดการมลภาวะสิ่งแวดล้อมด้านอากาศ (PM ๒.๕)

แนวทางการพัฒนา :

๔.๒.๑ พัฒนาศักยภาพเกษตรกรผู้นำรุ่นใหม่ ส่งเสริมวิสาหกิจชุมชนและสถาบันเกษตรกรด้านเกษตรอินทรีย์ เพื่อลดการเผาไหม้และประหยัดค่าใช้จ่ายชุมชนในการจัดการทรัพยากรธรรมชาติและสิ่งแวดล้อม

เป้าประสงค์ : ๔.๓ การส่งเสริมชุมชนปลอดขยะ (Zero Waste Management)

แนวทางการพัฒนา :

๔.๓.๑ ส่งเสริมชุมชนปลอดขยะ (Zero Waste Management) ใช้หลักการผู้ก่อมลพิษเป็นผู้จ่าย (Polluter Paying Principle – PPP)

เป้าประสงค์ : ๔.๔ ส่งเสริมการสร้างสวนสาธารณะนิเวศชุมชน และการใช้พื้นที่ว่างเปล่าให้เกิดประโยชน์เชิงสาธารณะ

แนวทางการพัฒนา :

๔.๔.๑ เพิ่มสวนสาธารณะนิเวศชุมชน

๔.๔.๒ จัดระเบียบพื้นที่รกร้างว่างเปล่าในชุมชน ด้วยมาตรการทางสังคมอย่างมีส่วนร่วมในการใช้พื้นที่ว่างเปล่าให้เป็นประโยชน์เชิงสาธารณะ

ยุทธศาสตร์ที่ ๕ : ด้านการพัฒนาคุณภาพชีวิต การศึกษา ส่งเสริมเศรษฐกิจและการท่องเที่ยว

เป้าประสงค์ : ๕.๑ ส่งเสริมการเกษตรและอาหารปลอดภัยด้วยเทคโนโลยีทันสมัย บูรณาการกับภูมิปัญญาท้องถิ่น น้ำ กลางน้ำ และปลายน้ำ ด้วยเกษตรอินทรีย์

แนวทางการพัฒนา :

๕.๑.๑ ฝึกอบรมเกษตรกรสมาชิกวิสาหกิจชุมชน ด้านการเกษตรและอาหารปลอดภัยด้วยเทคโนโลยีทันสมัย บูรณาการกับภูมิปัญญาท้องถิ่น น้ำ กลางน้ำและปลายน้ำด้วยเกษตรอินทรีย์

๕.๑.๒ ส่งเสริมการแก้ไขปัญหาด้านคุณภาพการผลิต การบรรจุหีบห่อ การตลาดและการขนส่งด้วยระบบดิจิทัลของเกษตรกรอย่างครบวงจร

๕.๑.๓ จัดการการเกษตรเชิง Smart Farming เพื่อเพิ่มเศรษฐกิจมูลค่าสูงที่เป็นมิตรต่อสิ่งแวดล้อม (High Value-added Economy) โดยเพิ่มประสิทธิภาพการผลิตและสร้างมูลค่าเพิ่มให้สินค้าเกษตรด้วยเทคโนโลยีและควบคุมกลไกการตลาดได้

เป้าประสงค์ : ๕.๒ เสริมสร้างมูลค่าเพิ่มด้านเศรษฐกิจฐานรากสินค้า OTOP และ SMEs ในและนอกภาค เกษตรของชุมชน
แนวทางการพัฒนา :

๕.๒.๑ ส่งเสริมการเพิ่มทักษะความเป็นผู้ประกอบการท้องถิ่น ผู้ประกอบการสมัยใหม่ วิสาหกิจชุมชน
เพิ่มมูลค่าเศรษฐกิจฐานรากสินค้า OTOP และ SMEs ในและนอกภาคเกษตรของชุมชนครบวงจร

๕.๒.๒ ส่งเสริมการจัดตั้งและอบรมสมาชิกวิสาหกิจชุมชน ยกกระตือรือร้นการผลิตทั้งต้นน้ำ กลางน้ำ
และปลายน้ำด้วยการตลาดที่ทันสมัยและการเงินแบบดิจิทัล

๕.๒.๓ อบรมและสนับสนุนให้เกษตรกรนำเทคโนโลยีเกษตรกรอัจฉริยะมาปรับใช้เพื่อเพิ่มประสิทธิภาพ
ผลผลิต แปรรูป และการตลาด

เป้าประสงค์ : ๕.๓ การท่องเที่ยวเชิงอนุรักษ์ที่เน้นคุณค่าและความยั่งยืน

แนวทางการพัฒนา :

๕.๓.๑ ส่งเสริมให้มีแหล่งท่องเที่ยวเชิงสุขภาพ การแพทย์เชิงนิเวศและศิลปวัฒนธรรมและการ
ท่องเที่ยวประเภทอื่นที่เป็นมิตรต่อสิ่งแวดล้อม เพื่อการกระจายรายได้และพัฒนาการคมนาคมให้สามารถเข้าถึง
แหล่งท่องเที่ยวได้สะดวก

๕.๓.๒ อบรมพัฒนาศักยภาพชุมชนจากแหล่งท่องเที่ยว เชิงสุขภาพการแพทย์ เชิงนิเวศ
และศิลปวัฒนธรรมให้เป็นศักยภาพการรองรับ (Carrying Capacity & ๕As) ที่มีคุณภาพ

เป้าประสงค์ : ๕.๔ การจัดการศึกษาตลอดชีวิต (Lifelong Education)

แนวทางการพัฒนา :

๕.๔.๑ ส่งเสริมและร่วมมือกับหน่วยงานเครือข่ายจัดการศึกษาตลอดชีวิต สำหรับผู้ใหญ่ในระบบ
โรงเรียนวัยแรงงานที่อายุ ๑๕ ปีขึ้นไป

เป้าประสงค์ : ๕.๕ จัดตั้งศูนย์พัฒนาเด็กเล็กอัจฉริยะและศูนย์การเรียนรู้และดูแลผู้สูงวัย คนพิการ หรือ
ผู้ด้อยโอกาสทาง กาย จิต และสังคม

แนวทางการพัฒนา :

๕.๕.๑ จัดตั้งและดำเนินการศูนย์พัฒนาเด็กเล็กอัจฉริยะ ศูนย์การเรียนรู้และดูแลผู้สูงวัย
(The Elderly Day Care Center) กับผู้พิการ ผู้ด้อยโอกาส ทางกาย ทางจิต และสังคม เพื่อเสริมทักษะการ
ปรับตัวรับการเปลี่ยนแปลงของโลก

๕.๕.๒ จัดอบรมผู้ดูแลและจัดทาสตูดอุปกรณ์ที่มีคุณภาพ สำหรับศูนย์พัฒนาเด็กเล็กอัจฉริยะ ศูนย์การ
เรียนรู้และดูแลผู้สูงวัย (The Elderly Day Care Center) กับผู้พิการ

เป้าประสงค์ : ๕.๖ จัดการศึกษาภาคบังคับอย่างมีคุณภาพ

แนวทางการพัฒนา :

๕.๖.๑ พัฒนาสถานศึกษาขั้นพื้นฐานในสังกัดองค์กรปกครองส่วนท้องถิ่นอย่างมีคุณภาพตามเกณฑ์
มาตรฐานของกระทรวงศึกษาธิการ

๕.๖.๒ พัฒนาสมรรถนะของผู้บริหาร คณะครู และบุคลากรทุกระดับทุกด้าน ให้สามารถจัดการเรียน
การสอนให้ผู้เรียนมีความรู้ ความสามารถและทักษะแห่งการพึ่งพาตนเองและปรับตัวพร้อมต่อการเปลี่ยนแปลง
ของสถานการณ์ของโลกได้

ยุทธศาสตร์ที่ ๖ : ด้านศาสนา ศิลปวัฒนธรรม ประเพณี และภูมิปัญญาท้องถิ่น

เป้าประสงค์ : ๖.๑ พัฒนาการความรู้ของสถาบันทางศาสนา ศิลปวัฒนธรรม ประเพณี และภูมิปัญญาท้องถิ่น
 อย่างเป็นรูปธรรม

แนวทางการพัฒนา :

๖.๑.๑ สร้างแหล่งแลกเปลี่ยนเรียนรู้ความหลากหลาย ด้านศาสนา ศิลปวัฒนธรรม ประเพณี และภูมิปัญญา ท้องถิ่นที่ทำให้คนท้องถิ่นอยู่ร่วมกันได้อย่างสันติ

๖.๑.๓ ฝึกอบรมให้ความรู้สร้างการมีส่วนร่วม และสร้างจิตสำนึกในการอนุรักษ์ศิลปวัฒนธรรม ประเพณีและภูมิปัญญาท้องถิ่น

เป้าประสงค์ : ๖.๒ บูรณาการการอนุรักษ์และเผยแพร่ศาสนา ศิลปวัฒนธรรม และภูมิปัญญาท้องถิ่นและโบราณสถานเข้ากับการจัดการท่องเที่ยวอย่างยั่งยืน ทั้งเชิงนิเวศ ศิลปวัฒนธรรม

แนวทางการพัฒนา :

๖.๒.๑ บูรณาการส่งเสริมการท่องเที่ยวอย่างยั่งยืน ทั้งเชิงนิเวศ ศิลปวัฒนธรรม สังคม-มานุษยวิทยา และภูมิปัญญาโบราณสถาน การอนุรักษ์และเผยแพร่ ศาสนา ศิลปวัฒนธรรมภูมิปัญญาท้องถิ่นเชิงประวัติศาสตร์และการผจญภัยอย่างปลอดภัย (Soft Adventure Tourism)

๖.๒.๒ ศึกษาความเป็นไปได้ในการจัดการท่องเที่ยวสังคมมานุษยวิทยา (Socio-Anthropological based Tourism) และเชิงประวัติศาสตร์และการผจญภัยอย่างปลอดภัยในชุมชน

ยุทธศาสตร์ที่ ๗ : ด้านการบริหารจัดการบ้านเมืองที่ดี

เป้าประสงค์ : ๗.๑ เสริมสร้างจิตสำนึกของประชาชนในสถาบันหลักของชาติ และการปกครองระบอบประชาธิปไตยอันมีพระมหากษัตริย์ทรงเป็นพระประมุข

แนวทางการพัฒนา :

๗.๑.๑ ส่งเสริมให้ประชาชนมีส่วนร่วมในการแสดงความจงรักภักดีต่อสถาบันหลักของชาติ และการปกครองระบอบประชาธิปไตยอันมีพระมหากษัตริย์ทรงเป็นพระประมุข

เป้าประสงค์ : ๗.๒ พัฒนาสมรรถนะบุคลากรองค์กรปกครองส่วนท้องถิ่น ให้มีประสิทธิภาพจิตบริการ

แนวทางการพัฒนา :

๗.๒.๑ ประเมินสมรรถนะหลักและสมรรถนะของบุคลากรองค์กรปกครองส่วนท้องถิ่นแบบ ๓๖๐ องศา เพื่อกำหนดแนวทางพัฒนาศักยภาพบุคคล ราย ฝ่าย/แผนก/งานของทั้งองค์กรปกครองส่วนท้องถิ่น

๗.๒.๒ ฝึกอบรมและจัดการความรู้ทั้งภายในและภายนอกองค์กร เพื่อพัฒนาสมรรถนะบุคลากรองค์กรปกครองส่วนท้องถิ่นให้มีประสิทธิภาพ จิตบริการ คุณธรรม จริยธรรม และธรรมาภิบาล

๗.๒.๓ ทบทวนและนำผลการติดตามประเมินผลและรายงานไปใช้ประโยชน์ในการปรับปรุงแผนงาน โครงการ และการปฏิบัติงาน

๗.๒.๔ จัดโครงการ/กิจกรรมส่งเสริมคุณภาพชีวิตของบุคลากรองค์กรปกครองส่วนท้องถิ่นเพื่อสร้างขวัญและกำลังใจในการตระหนักรู้และรักษาวินัย ในการปฏิบัติตามค่านิยมหลักของบุคลากรองค์กรปกครองส่วนท้องถิ่น

เป้าประสงค์ : ๗.๓ พัฒนาระบบการฐานข้อมูล กลางการพัฒนาท้องถิ่นขององค์กรปกครองส่วนท้องถิ่นให้เป็นปัจจุบัน ด้วยเทคโนโลยีที่ทันสมัย

แนวทางการพัฒนา :

๗.๓.๑ พัฒนาระบบการฐานข้อมูลกลางการพัฒนาท้องถิ่น ขององค์กรปกครองส่วนท้องถิ่นด้วยการนำเทคโนโลยีที่ทันสมัยและเหมาะสมมาใช้กับระบบการติดตามประเมินผล ตรวจสอบและรายงานผลที่ถูกต้อง ชัดเจนรวดเร็วและเป็นปัจจุบัน

๗.๓.๒ จัดตั้งศูนย์ประสานงานกลาง รวบรวมแผนยุทธศาสตร์ขององค์การปกครองส่วนท้องถิ่น เชียงใหม่ทุกแห่ง ให้เป็นฐานข้อมูลและระบบ Big Data พร้อมต่อการตรวจสอบ รายงาน และการใช้งานที่ ถูกต้องด้วยข้อมูลคงเส้นคงวา

๗.๓.๓ พัฒนาฐานข้อมูลร่วมเชื่อมโยงระหว่างองค์การบริหารส่วนจังหวัดเชียงใหม่และองค์การปกครอง ส่วนท้องถิ่นเชียงใหม่ โดยอาศัยองค์การบริหารส่วนจังหวัดเชียงใหม่เป็นหน่วยประสานงานและศูนย์กลาง

๒. จุดยืนทางยุทธศาสตร์

จากการวิเคราะห์ข้อมูลพื้นฐานและศักยภาพของเทศบาลตำบลบ้านแหวน จึงกำหนดจุดยืนทาง ยุทธศาสตร์ (Positioning) เทศบาลไว้ใน ๓ ประเด็น คือ

- ๑) การพัฒนาสิ่งแวดล้อมให้เป็นตำบลน่าอยู่อย่างยั่งยืน
- ๒) การส่งเสริมคุณภาพชีวิตของคนในชุมชนให้มีคุณภาพชีวิตที่ดี และ
- ๓) การสร้างชุมชนเข้มแข็งสังคมร่มเย็นเป็นสุขบนพื้นฐานการเรียนรู้ตามหลักปรัชญาเศรษฐกิจ พอเพียง

Positioning

๑. กลไกหลักในการเชื่อมประสานและขับเคลื่อนนโยบาย / ยุทธศาสตร์ของรัฐบาล ยุทธศาสตร์การ พัฒนาจังหวัดเชียงใหม่ และยุทธศาสตร์การพัฒนาของเทศบาลตำบลบ้านแหวน

๒. กลไกหลักในการสร้างเครือข่ายความมั่นคงและภูมิคุ้มกันทางสังคมเพื่อให้สังคมเข้มแข็ง สร้างสังคม ร่มเย็นเป็นสุข บนพื้นฐานการเรียนรู้ตามหลักปรัชญาเศรษฐกิจพอเพียง

๓. โครงการพัฒนาท้องถิ่น

๑) จำนวนโครงการในแผนพัฒนาท้องถิ่น (พ.ศ.๒๕๖๖-๒๕๗๐)

เฉพาะในปีงบประมาณ ๒๕๖๖ มีจำนวนโครงการในแผนพัฒนาท้องถิ่น (พ.ศ.๒๕๖๖-๒๕๗๐) ทั้งสิ้น ๑๔๖ โครงการ ประกอบด้วย

- กรณีเพิ่มเติมแผนพัฒนาท้องถิ่น มีจำนวนทั้งสิ้น ๕๔ โครงการ
- กรณีแก้ไขแผนพัฒนาท้องถิ่น มีจำนวนทั้งสิ้น ๑ โครงการ

ดังนั้น โครงการที่ดำเนินการตามแผนพัฒนาท้องถิ่น (พ.ศ.๒๕๖๖-๒๕๗๐) ประจำปีงบประมาณ

พ.ศ. ๒๕๖๖ ของเทศบาลตำบลบ้านแหวน คิดเป็นร้อยละ ๕๓.๒๐

๒) ผลสัมฤทธิ์ของการดำเนินการตามแผนดำเนินงาน ประจำปีงบประมาณ พ.ศ. ๒๕๖๖

โครงการที่ดำเนินการได้ทั้งหมด จำนวน ๑๑๗ โครงการ

- | | | | |
|--|-------|----|---------|
| - โครงการที่ดำเนินการได้ | จำนวน | ๙๙ | โครงการ |
| - โครงการที่ดำเนินการได้ (โดยไม่ใช้งบประมาณ) | จำนวน | ๔ | โครงการ |
| - โครงการที่ไม่ได้ดำเนินการ | จำนวน | ๑๔ | โครงการ |

คิดเป็นร้อยละ ๘๔.๖๒

๔. สรุปผลการติดตาม

แผนการดำเนินงานประจำปีงบประมาณ พ.ศ. ๒๕๖๖

สรุปผลการติดตามแผนการดำเนินงานประจำปีงบประมาณ พ.ศ. ๒๕๖๖

ระหว่างวันที่ ๑ ตุลาคม พ.ศ. ๒๕๖๕ - ๓๐ กันยายน ๒๕๖๖

โดย...คณะกรรมการติดตามและประเมินผลแผนพัฒนาเทศบาลตำบลบ้านแหวน

อำเภอหางดง จังหวัดเชียงใหม่

ยุทธศาสตร์ / แนวทาง	โครงการตาม แผนการดำเนินงาน พ.ศ. ๒๕๖๖ (จำนวนโครงการ)	จำนวน งบประมาณ (บาท)	คิดเป็นร้อยละ ทั้งหมดของ โครงการตาม แผนการดำเนินงาน พ.ศ. ๒๕๖๖	คิดเป็นร้อยละ ทั้งหมดของ งบประมาณตาม แผนการดำเนินงาน พ.ศ. ๒๕๖๖	ดำเนินการตาม แผนการดำเนินงาน พ.ศ. ๒๕๖๖ (จำนวนโครงการ)	ไม่สามารถ ดำเนินการได้ตาม แผนการ ดำเนินงาน พ.ศ. ๒๕๖๖ (จำนวน โครงการ)	ดำเนินการโดยไม่ ใช้งบประมาณตาม เทศบัญญัติ งบประมาณ รายจ่ายประจำปี พ.ศ. ๒๕๖๖ (จำนวนโครงการ)	หน่วยดำเนินการ
๑. ยุทธศาสตร์การพัฒนาระบบสุขภาพชุมชน								
๑.๑ แผนงานสาธารณสุข	๘	๑,๒๐๐,๐๐๐	๖.๘๔	๒.๗๔	๕	๒	๑	กองสาธารณสุขฯ
รวม	๘	๑,๒๐๐,๐๐๐	๖.๘๔	๒.๗๔	๕	๒	๑	
๒. ยุทธศาสตร์การพัฒนาด้านโครงสร้างพื้นฐานสาธารณูปโภคและแหล่งน้ำ								
๒.๑ แผนงานอุตสาหกรรมและการโยธา	๒๕	๘,๖๒๒,๓๐๐	๒๑.๓๗	๑๙.๖๖	๒๔	๑	๐	กองช่าง
๒.๒ แผนงานการเกษตร	๑	๔๘๓,๓๐๐	๐.๘๕	๑.๑๐	๑	๐	๐	กองช่าง
รวม	๒๖	๙,๑๐๕,๖๐๐	๒๒.๒๒	๒๐.๗๖	๒๕	๑	๐	
๓. ยุทธศาสตร์การพัฒนาด้านการป้องกันบรรเทาสาธารณภัยและการรักษาความเรียบร้อยในชุมชน								
๓.๑ แผนงานการรักษาความสงบภายใน	๕	๓๑๐,๐๐๐	๔.๒๗	๐.๗๑	๑	๒	๒	สำนักปลัด
รวม	๕	๓๑๐,๐๐๐	๔.๒๗	๐.๗๑	๒	๒	๑	
๔. ยุทธศาสตร์การพัฒนาด้านการจัดการทรัพยากรธรรมชาติและสิ่งแวดล้อม								
๔.๑ แผนงานการเกษตร	๑	๒๐,๐๐๐	๐.๘๕	๐.๐๕	๑	๐	๐	สำนักปลัด

ยุทธศาสตร์ / แนวทาง	โครงการตาม แผนการดำเนินงาน พ.ศ. ๒๕๖๖ (จำนวนโครงการ)	จำนวน งบประมาณ (บาท)	คิดเป็นร้อยละ ทั้งหมดของ โครงการตาม แผนการดำเนินงาน พ.ศ. ๒๕๖๖	คิดเป็นร้อยละ ทั้งหมดของ งบประมาณตาม แผนการดำเนินงาน พ.ศ. ๒๕๖๖	ดำเนินการตาม แผนการดำเนินงาน พ.ศ. ๒๕๖๖ (จำนวนโครงการ)	ไม่สามารถ ดำเนินการได้ตาม แผนการ ดำเนินงาน พ.ศ. ๒๕๖๖ (จำนวน โครงการ)	ดำเนินการโดยไม่ ใช้งบประมาณตาม เทศบัญญัติ งบประมาณ รายจ่ายประจำปี พ.ศ. ๒๕๖๖ (จำนวนโครงการ)	หน่วยดำเนินการ
๔.๒ แผนงานรักษาความสงบภายใน	๒	๗๐,๐๐๐	๑.๗๒	๐.๑๖	๑	๑	๐	สำนักปลัด
๔.๓ แผนงานสร้างความเข้มแข็งของชุมชน	๑	๕๐,๐๐๐	๐.๘๕	๐.๑๑	๑	๐	๐	สำนักปลัด
๔.๔ แผนงานเคหะและชุมชน	๑	๒,๘๐๐,๐๐๐	๐.๘๕	๖.๓๙	๑	๐	๐	กองสาธารณสุขฯ
รวม	๕	๒,๙๒๐,๐๐๐	๔.๒๗	๖.๗๑	๔	๑	๐	

๕. ยุทธศาสตร์การพัฒนาด้านการพัฒนาคุณภาพชีวิต การศึกษา ส่งเสริมเศรษฐกิจและการท่องเที่ยว

๕.๑ แผนงานการศึกษา	๒๐	๓,๒๔๔,๐๐๕	๑๗.๑๐	๗.๔๐	๑๖	๓	๑	กองการศึกษาฯ
๕.๒ แผนงานสร้างความเข้มแข็งของชุมชน	๔	๕๐๐,๐๐๐	๓.๔๒	๑.๑๔	๔	๐	๐	สำนักปลัด
๕.๓ แผนงานการศาสนา วัฒนธรรมและนันทนาการ	๕	๑,๐๓๕,๐๐๐	๔.๒๗	๒.๓๖	๔	๑	๐	กองการศึกษาฯ
๕.๔ แผนงานการเกษตร	๑	๕๐,๐๐๐	๐.๘๕	๐.๑๑	๑	๐	๐	สำนักปลัด
๕.๕ แผนงานงบกลาง	๔	๒๓,๔๗๐,๐๐๐	๓.๔๒	๕๓.๕๓	๔	๐	๐	สำนักปลัด กองสาธารณสุขฯ
รวม	๓๔	๒๘,๒๙๙,๐๐๕	๒๙.๐๖	๖๔.๕๔	๒๙	๕	๑	

๖. ยุทธศาสตร์การพัฒนาด้านศาสนา ศิลปวัฒนธรรม ประเพณีและภูมิปัญญาท้องถิ่น

๖.๑ แผนงานศาสนา วัฒนธรรม และนันทนาการ	๑๐	๖๘๐,๐๐๐	๘.๕๕	๑.๕๕	๑๐	๐	๐	กองการศึกษาฯ
รวม	๑๐	๖๘๐,๐๐๐	๘.๕๕	๑.๕๕	๑๐	๐	๐	

๗. ยุทธศาสตร์การพัฒนาด้านการบริหารจัดการบ้านเมืองที่ดี

ยุทธศาสตร์ / แนวทาง	โครงการตาม แผนการดำเนินงาน พ.ศ. ๒๕๖๖ (จำนวนโครงการ)	จำนวน งบประมาณ (บาท)	คิดเป็นร้อยละ ทั้งหมดของ โครงการตาม แผนการดำเนินงาน พ.ศ. ๒๕๖๖	คิดเป็นร้อยละ ทั้งหมดของ งบประมาณตาม แผนการดำเนินงาน พ.ศ. ๒๕๖๖	ดำเนินการตาม แผนการดำเนินงาน พ.ศ. ๒๕๖๖ (จำนวนโครงการ)	ไม่สามารถ ดำเนินการได้ตาม แผนการ ดำเนินงาน พ.ศ. ๒๕๖๖ (จำนวน โครงการ)	ดำเนินการโดยไม่ ใช้งบประมาณตาม เทศบัญญัติ งบประมาณ รายจ่ายประจำปี พ.ศ. ๒๕๖๖ (จำนวนโครงการ)	หน่วยดำเนินการ
๗.๑ แผนงานบริหารทั่วไป	๒๖	๑,๒๖๖,๘๘๐	๒๒.๒๒	๒.๘๙	๒๒	๓	๑	สำนักปลัดฯ กองการศึกษา กองสาธารณสุขฯ
๗.๒ แผนงานอุตสาหกรรมและการโยธา	๓	๔๔,๒๐๐	๒.๕๗	๐.๑๐	๒	๑	๐	กองช่าง
รวม	๒๙	๑,๓๑๑,๐๘๐	๒๔.๗๙	๒.๙๙	๒๔	๔	๑	
รวม ทุกยุทธศาสตร์	๑๑๗	๔๓,๘๔๕,๖๘๕	๑๐๐.๐๐	๑๐๐.๐๐	๙๙	๑๔	๔	

หมายเหตุ :

๑) สรุปผลสัมฤทธิ์ของการดำเนินการตามแผนดำเนินงาน ประจำปีงบประมาณ พ.ศ. ๒๕๖๖

โครงการที่ดำเนินการได้ จำนวน ๙๙ โครงการ

โครงการที่ดำเนินการได้(โดยไม่ใช้งบประมาณ) จำนวน ๔ โครงการ

โครงการที่ไม่ได้ดำเนินการ จำนวน ๑๔ โครงการ

๒) ผลสัมฤทธิ์ของการดำเนินการตามแผนดำเนินงาน ประจำปีงบประมาณ พ.ศ. ๒๕๖๖

$$= \frac{๙๙}{๑๑๗} \times ๑๐๐$$

๑๑๗

คิดเป็นร้อยละ ๘๔.๖๒

รายงานผลการติดตามแผนการดำเนินงาน
ประจำปีงบประมาณ พ.ศ. ๒๕๖๖

ยุทธศาสตร์ที่ ๑ การพัฒนาระบบสุขภาพชุมชน

รายงานผลการติดตามแผนการดำเนินงานประจำปีงบประมาณ พ.ศ. ๒๕๖๖

ระหว่างวันที่ ๑ ตุลาคม พ.ศ. ๒๕๖๕ - ๓๐ กันยายน ๒๕๖๖

โดย...คณะกรรมการติดตามและประเมินผลแผนพัฒนาเทศบาลตำบลบ้านแหวน

อำเภอหางดง จังหวัดเชียงใหม่

ลำดับที่	โครงการ/กิจกรรม	รายละเอียดของโครงการ/กิจกรรม	งบประมาณทั้งหมด	โครงการที่สามารถดำเนินการได้				เหตุผลที่ไม่สามารถดำเนินการได้	หน่วยงานที่รับผิดชอบ	หมายเหตุ
				งบประมาณเบิกจ่าย	งบประมาณโอนลด	งบประมาณโอนเพิ่ม	งบประมาณคงเหลือ			
๑. ยุทธศาสตร์การพัฒนาระบบสุขภาพชุมชน										
๑.๑ แผนงานสาธารณสุข										
๑	โครงการควบคุมและป้องกันโรคไข้เลือดออก	เพื่อจ่ายเป็นค่าใช้จ่ายในการดำเนินโครงการป้องกันและควบคุมโรคไข้เลือดออกในพื้นที่ตำบลบ้านแหวน เพื่อป้องกันและควบคุมโรคไข้เลือดออกและให้ประชาชนมีความรู้ในการป้องกันโรคไข้เลือดออก	๑๒๐,๐๐๐.๐๐	๙๔,๙๕๐.๔๐	๐.๐๐	๐.๐๐	๒๕,๐๔๙.๖๐	-	กองสาธารณสุข	๑ พ.ค. - ๓๐ ก.ย.๖๖
๒	โครงการควบคุมและป้องกันโรคติดต่อและโรคระบาดในพื้นที่ตำบลบ้านแหวน	เพื่อจ่ายเป็นค่าใช้จ่ายในการดำเนินโครงการควบคุมและป้องกันโรคติดต่อและโรคระบาดในพื้นที่ตำบลบ้านแหวนและเป็นค่าใช้จ่ายอื่นที่เกี่ยวข้อง	๕๐,๐๐๐.๐๐	๐.๐๐	๐.๐๐	๐.๐๐	๕๐,๐๐๐.๐๐	ไม่เกิดโรคระบาดในพื้นที่	กองสาธารณสุข	๑ ต.ค. ๖๕ - ๓๐ ก.ย.๖๖ ไม่ได้ดำเนินการโครงการตามแผนการดำเนินงาน

ลำดับที่	โครงการ/กิจกรรม	รายละเอียดของโครงการ/กิจกรรม	งบประมาณทั้งหมด	โครงการที่สามารถดำเนินการได้				เหตุผลที่ไม่สามารถดำเนินการได้	หน่วยงานที่รับผิดชอบ	หมายเหตุ
				งบประมาณเบิกจ่าย	งบประมาณโอนลด	งบประมาณโอนเพิ่ม	งบประมาณคงเหลือ			
๓	โครงการจัดหาภาชนะในการคัดแยกขยะ	เพื่อจ่ายเป็นค่าใช้จ่ายในการดำเนินโครงการจัดหาภาชนะในการคัดแยกขยะเพื่อให้ประชาชนมีภาชนะในการทิ้งขยะแต่ละประเภทที่ทำการคัดแยกเรียบร้อยแล้วลดค่าใช้จ่ายในการจัดเก็บขยะมูลฝอยของเทศบาลตำบลบ้านแหวน	๒๐,๐๐๐	๐.๐๐	๐.๐๐	๐.๐๐	๒๐,๐๐๐.๐๐	เนื่องจากภาชนะในการคัดแยกเดิมยังใช้งานได้ดี ไม่มีการชำรุด	กองสาธารณสุข	๑ มี.ย. - ๓๑ ก.ค.๖๖ ไม่ได้ดำเนินโครงการตามแผนการดำเนินงาน
๔	โครงการทำความสะอาดถนนและปรับปรุงสุขาภิบาลสิ่งแวดล้อม (Big Cleanning Day)	เพื่อจ่ายเป็นค่าใช้จ่ายในการดำเนินโครงการทำความสะอาดถนนและปรับปรุงสุขาภิบาลสิ่งแวดล้อม (Big Cleanning Day) เพื่อปรับปรุงสิ่งแวดล้อมต่าง ๆ ของตำบลบ้านแหวน ให้มีความสะอาดเป็นระเบียบน่าอยู่อาศัย และลดอัตราการป่วยด้วยโรคที่เกิดจากสิ่งแวดล้อมไม่สะอาด	๓๐,๐๐๐	๐.๐๐	๐.๐๐	๐.๐๐	๓๐,๐๐๐.๐๐	ดำเนินโครงการโดยไม่ใช้งบประมาณ	กองสาธารณสุข	๑ มี.ค. - ๓๑ พ.ค. ๖๖ ดำเนินโครงการโดยไม่ใช้งบประมาณตามเทศบัญญัติ
๕	โครงการป้องกันและควบคุมโรคพิษสุนัขบ้า	เพื่อจ่ายเป็นค่าใช้จ่ายในการดำเนินโครงการป้องกันและควบคุมโรคพิษสุนัขบ้า	๗๐,๐๐๐	๓๘,๘๓๗.๐๐	๐.๐๐	๐.๐๐	๓๐,๑๖๓.๐๐	-	กองสาธารณสุข	๑ ก.พ. - ๓๐ เม.ย. ๖๖
๖	โครงการพัฒนาศักยภาพเสริมสร้างภาคีเครือข่ายแกนนำสุขภาพชุมชน ตำบลบ้านแหวน	เพื่อจ่ายเป็นค่าใช้จ่ายในการดำเนินโครงการพัฒนาศักยภาพเสริมสร้างภาคีเครือข่ายแกนนำสุขภาพชุมชน ตำบลบ้านแหวน เพื่อพัฒนาศักยภาพเสริมสร้างเครือข่ายแกนนำสุขภาพชุมชน	๖๐๐,๐๐๐	๔๗๗,๑๓๓.๐๐	๑๒๐,๐๐๐.๐๐	๐.๐๐	๒,๘๖๗.๐๐	-	กองสาธารณสุข	๑ มี.ค. - ๓๑ พ.ค. ๖๖

ลำดับที่	โครงการ/กิจกรรม	รายละเอียดของโครงการ/กิจกรรม	งบประมาณทั้งหมด	โครงการที่สามารถดำเนินการได้				เหตุผลที่ไม่สามารถดำเนินการได้	หน่วยงานที่รับผิดชอบ	หมายเหตุ
				งบประมาณเบิกจ่าย	งบประมาณโอนลด	งบประมาณโอนเพิ่ม	งบประมาณคงเหลือ			
๗	โครงการลดปริมาณขยะจากครัวเรือนแบบมีส่วนร่วม	เพื่อจ่ายเป็นค่าใช้จ่ายในการดำเนินโครงการลดปริมาณขยะจากครัวเรือนแบบมีส่วนร่วม เพื่อสร้างจิตสำนึกในการดูแลรักษาความสะอาดและคัดแยกขยะแก่ประชาชน เพื่อให้สิ่งแวดล้อมบ้านเรือน หมู่บ้าน เป็นหมู่บ้านน่าอยู่น่ามอง และลดปัญหาปริมาณขยะที่มีจำนวนมาก	๕๐,๐๐๐	๓๔,๗๘๐.๐๐	๐.๐๐	๐.๐๐	๑๕,๒๒๐.๐๐	-	กองสาธารณสุข	๑ มี.ค. - ๓๑ มี.ค. ๖๖
๘	อุดหนุนคณะกรรมการหมู่บ้านตามโครงการพระราชดำริด้านสาธารณสุข	เพื่ออุดหนุนคณะกรรมการหมู่บ้านตามโครงการพระราชดำริด้านสาธารณสุขหมู่บ้าน/ชุมชนละ ๒๐,๐๐๐ บาท จำนวน ๑๓ หมู่บ้าน	๒๖๐,๐๐๐	๒๖๐,๐๐๐.๐๐	๐.๐๐	๐.๐๐	๐.๐๐	-	กองสาธารณสุข	๑ มี.ค. - ๓๑ พ.ค. ๖๖
รวม จำนวน ๘ โครงการ			๑,๒๐๐,๐๐๐	๙๐๖,๗๐๐.๔๐	๑๒๐,๐๐๐.๐๐	๐.๐๐	๑๗๓,๒๙๙.๖๐			

รายงานผลการติดตามแผนการดำเนินงาน
ประจำปีงบประมาณ พ.ศ. ๒๕๖๖

ยุทธศาสตร์ที่ ๒ การพัฒนาด้านโครงสร้างพื้นฐานสาธารณูปโภคและแหล่งน้ำ

รายงานผลการติดตามแผนการดำเนินงานประจำปีงบประมาณ พ.ศ. ๒๕๖๖
ระหว่างวันที่ ๑ ตุลาคม พ.ศ. ๒๕๖๕ - ๓๐ กันยายน ๒๕๖๖
โดย....คณะกรรมการติดตามและประเมินผลแผนพัฒนาเทศบาลตำบลบ้านแหวน
อำเภอหางดง จังหวัดเชียงใหม่

ลำดับที่	โครงการ/กิจกรรม	รายละเอียดของโครงการ/กิจกรรม	งบประมาณทั้งหมด	โครงการที่สามารถดำเนินการได้				เหตุผลที่ไม่สามารถดำเนินการได้	หน่วยงานที่รับผิดชอบ	หมายเหตุ
				งบประมาณเบิกจ่าย	งบประมาณโอนลด	งบประมาณโอนเพิ่ม	งบประมาณคงเหลือ			
๒. ยุทธศาสตร์ การพัฒนาด้านโครงสร้างพื้นฐานสาธารณูปโภคและแหล่งน้ำ										
๒.๑ แผนงานอุตสาหกรรมและการโยธา										
๑	โครงการซ่อมแซมถนนโดยลงหินคลุกพร้อมปรับเกรดภายในตำบลบ้านแหวนหรือมีปริมาณหินคลุกไม่น้อยกว่า ๗๘๒ ลูกบาศก์เมตร หมู่ที่ ๑-๒,๔-๕,๗-๑๐,๑๒-๑๓ ตำบลบ้านแหวน อำเภอหางดง จังหวัดเชียงใหม่	เพื่อจ่ายเป็นค่าซ่อมแซมถนนโดยลงหินคลุกพร้อมปรับเกรด ภายในตำบลบ้านแหวนหรือมีปริมาณหินคลุกไม่น้อยกว่า ๗๘๒ ลูกบาศก์เมตร หมู่ที่ ๑-๒,๔-๕,๗-๑๐,๑๒-๑๓ ตำบลบ้านแหวน อำเภอหางดง จังหวัดเชียงใหม่	๔๓๐,๐๐๐.๐๐	๔๓๐,๐๐๐.๐๐	๐.๐๐	๐.๐๐	๐.๐๐	-	กองช่าง	๑ ก.พ. - ๓๐ เม.ย. ๖๖

ลำดับที่	โครงการ/กิจกรรม	รายละเอียดของโครงการ/กิจกรรม	งบประมาณทั้งหมด	โครงการที่สามารถดำเนินการได้				เหตุผลที่ไม่สามารถดำเนินการได้	หน่วยงานที่รับผิดชอบ	หมายเหตุ
				งบประมาณเบิกจ่าย	งบประมาณโอนลด	งบประมาณโอนเพิ่ม	งบประมาณคงเหลือ			
๒	โครงการก่อสร้างเสริมกำแพงกันดินคอนกรีตเสริมเหล็ก บ้านเลขที่ ๔๒/๑ ถึง บ้านเลขที่ ๔๓ บ้านช่างคำน้อย หมู่ที่ ๔ ขนาดกว้าง ๐.๑๕ เมตร ยาว ๖๒.๐๐ เมตร สูง ๑.๐๐ เมตร บ้านช่างคำน้อย หมู่ที่ ๔ ตำบลบ้านแหวน อำเภอหางดง จังหวัดเชียงใหม่	ก่อสร้างเสริมกำแพงกันดินคอนกรีตเสริมเหล็ก บ้านเลขที่ ๔๒/๑ ถึงบ้านเลขที่ ๔๓ บ้านช่างคำน้อย หมู่ที่ ๔ ขนาดกว้าง ๐.๑๕ เมตร ยาว ๖๒.๐๐ เมตร สูง ๑.๐๐ เมตร	๑๑๐,๐๐๐.๐๐	๑๐๖,๕๐๐.๐๐	๓,๕๐๐.๐๐	๐.๐๐	๐.๐๐	-	กองช่าง	๑ เม.ย - ๓๐ มิ.ย. ๖๖
๓	โครงการก่อสร้างรางระบายน้ำคอนกรีตเสริมเหล็กแบบฝาเปิด หลังกงสุลญี่ปุ่น บ้านปากกอก หมู่ที่ ๖ ขนาดกว้าง ๑.๕๐ เมตร ยาว ๖๘.๐๐ เมตร สูง ๑.๕๐ เมตร บ้านปากกอก หมู่ที่ ๖ ตำบลบ้านแหวน อำเภอหางดง จังหวัดเชียงใหม่	ก่อสร้างรางระบายน้ำคอนกรีตเสริมเหล็กแบบฝาเปิด หลังกงสุลญี่ปุ่น บ้านปากกอก หมู่ที่ ๖ ขนาดกว้าง ๑.๕๐ เมตร ยาว ๖๘.๐๐ เมตร สูง ๑.๕๐ เมตร	๔๘๗,๐๐๐.๐๐	๔๘๖,๕๐๐.๐๐	๕๐๐.๐๐	๐.๐๐	๐.๐๐	-	กองช่าง	๑ เม.ย.- ๓๐ มิ.ย. ๖๖

ลำดับที่	โครงการ/กิจกรรม	รายละเอียดของโครงการ/กิจกรรม	งบประมาณทั้งหมด	โครงการที่สามารถดำเนินการได้				เหตุผลที่ไม่สามารถดำเนินการได้	หน่วยงานที่รับผิดชอบ	หมายเหตุ
				งบประมาณเบิกจ่าย	งบประมาณโอนลด	งบประมาณโอนเพิ่ม	งบประมาณคงเหลือ			
๔	โครงการก่อสร้างวางระบายน้ำคอนกรีตเสริมเหล็ก พร้อมขยายไหล่ทางคอนกรีตเสริมเหล็ก (ถนนสายหลัก) บ้านโขงขาว หมู่ที่ ๒ ปริมาณงาน รางระบายน้ำขนาดกว้าง ๐.๓๐ เมตร ยาว ๑๖๘.๐๐ เมตร ลึกเฉลี่ย ๐.๕๐ เมตร พร้อมไหล่ทาง กว้าง ๐.๗๐ เมตร ยาว ๑๖๘.๐๐ เมตร ลึกเฉลี่ย ๐.๕๐ เมตร พร้อมไหล่ทาง กว้าง ๐.๗๐ เมตร ยาว ๑๓๖ เมตร หนา ๐.๑๕ เมตร บ้านโขงขาว หมู่ที่ ๒ ตำบลบ้านแหวน อำเภอหางดง จังหวัดเชียงใหม่	ก่อสร้างวางระบายน้ำคอนกรีตเสริมเหล็ก พร้อมขยายไหล่ทางคอนกรีตเสริมเหล็ก (ถนนสายหลัก) บ้านโขงขาว หมู่ที่ ๒ ปริมาณงาน รางระบายน้ำขนาดกว้าง ๐.๓๐ เมตร ยาว ๑๖๘.๐๐ เมตร ลึกเฉลี่ย ๐.๕๐ เมตร พร้อมไหล่ทาง กว้าง ๐.๗๐ เมตร ยาว ๑๓๖ เมตร หนา ๐.๑๕ เมตร	๔๙๖,๐๐๐.๐๐	๔๘๖,๐๐๐.๐๐	๑๐,๐๐๐.๐๐	๐.๐๐	๐.๐๐	-	กองช่าง	๑ พ.ค. - ๓๑ ก.ค. ๖๖
๕	โครงการก่อสร้างวางระบายน้ำคอนกรีตเสริมเหล็ก บ้านเลขที่ ๙๗ ถึงบ้านเลขที่ ๙๘/๓ บ้านดอนไฟ หมู่ที่ ๑๒ ขนาดกว้าง ๑.๐๐ เมตร ยาว ๔๓.๐๐ เมตร ลึก ๑.๐๐ เมตร บ้านดอนไฟ หมู่ที่ ๑๒ ตำบลบ้านแหวน อำเภอหางดง จังหวัดเชียงใหม่	ก่อสร้างวางระบายน้ำคอนกรีตเสริมเหล็ก บ้านเลขที่ ๙๗ ถึงบ้านเลขที่ ๙๘/๓ บ้านดอนไฟ หมู่ที่ ๑๒ ขนาดกว้าง ๑.๐๐ เมตร ยาว ๔๓.๐๐ เมตร ลึก ๑.๐๐ เมตร	๓๒๗,๐๐๐.๐๐	๓๒๐,๐๐๐.๐๐	๗,๐๐๐.๐๐	๐.๐๐	๐.๐๐	-	กองช่าง	๑ พ.ค. - ๓๑ ก.ค. ๖๖

ลำดับที่	โครงการ/กิจกรรม	รายละเอียดของโครงการ/กิจกรรม	งบประมาณทั้งหมด	โครงการที่สามารถดำเนินการได้				เหตุผลที่ไม่สามารถดำเนินการได้	หน่วยงานที่รับผิดชอบ	หมายเหตุ
				งบประมาณเบิกจ่าย	งบประมาณโอนลด	งบประมาณโอนเพิ่ม	งบประมาณคงเหลือ			
๖	โครงการก่อสร้างวางระบายน้ำคอนกรีตเสริมเหล็ก (หลังวัดต้นเหือด) บ้านต้นเหือด หมู่ที่ ๘ ขนาดกว้าง ๑.๕๐ เมตร ความยาว ๓๘.๐๐ เมตร ลึกเฉลี่ย ๑.๕๐ เมตร บ้านต้นเหือด หมู่ที่ ๘ ตำบลบ้านแหวน อำเภอหางดง จังหวัดเชียงใหม่	ก่อสร้างวางระบายน้ำคอนกรีตเสริมเหล็ก (หลังวัดต้นเหือด) บ้านต้นเหือด หมู่ที่ ๘ ขนาดกว้าง ๑.๕๐ เมตร ความยาว ๓๘.๐๐ เมตร ลึกเฉลี่ย ๑.๕๐ เมตร	๓๑๓,๐๐๐.๐๐	๓๐๗,๕๐๐.๐๐	๕,๕๐๐.๐๐	๐.๐๐	๐.๐๐	-	กองช่าง	๑ พ.ศ. - ๓๑ ก.ค. ๖๖

ลำดับที่	โครงการ/กิจกรรม	รายละเอียดของโครงการ/กิจกรรม	งบประมาณทั้งหมด	โครงการที่สามารถดำเนินการได้				เหตุผลที่ไม่สามารถดำเนินการได้	หน่วยงานที่รับผิดชอบ	หมายเหตุ
				งบประมาณเบิกจ่าย	งบประมาณโอนลด	งบประมาณโอนเพิ่ม	งบประมาณคงเหลือ			
๗	โครงการก่อสร้างวางระบายน้ำคอนกรีตเสริมเหล็ก (บริเวณถนนสายหลักบ้านป่าหมากต่อจากรางระบายน้ำเดิม) บ้านป่าหมาก หมู่ที่ ๗ ปริมาณงานวางระบายน้ำ ขนาดกว้าง ๑.๐๐ เมตร ยาว ๕๔.๐๐ เมตร ลึกเฉลี่ย ๑.๐๐ เมตร พร้อมถนนคอนกรีตเสริมเหล็ก ข้างวางระบายน้ำ ปริมาณงาน กว้าง ๔.๒๐ เมตร ยาว ๒๓.๐๐ เมตร หนา ๐.๑๕ เมตร บ้านป่าหมาก หมู่ที่ ๗ ตำบลบ้านแหวน อำเภอหางดง จังหวัดเชียงใหม่	ก่อสร้างวางระบายน้ำคอนกรีตเสริมเหล็ก (บริเวณถนนสายหลักบ้านป่าหมากต่อจากรางระบายน้ำเดิม) บ้านป่าหมาก หมู่ที่ ๗ ปริมาณงานวางระบายน้ำ ขนาดกว้าง ๑.๐๐ เมตร ยาว ๕๔.๐๐ เมตร ลึกเฉลี่ย ๑.๐๐ เมตร พร้อมถนนคอนกรีตเสริมเหล็ก ข้างวางระบายน้ำ ปริมาณงาน กว้าง ๔.๒๐ เมตร ยาว ๒๓.๐๐ เมตร หนา ๐.๑๕ เมตร	๔๖๔,๐๐๐.๐๐	๔๔๗,๐๐๐.๐๐	๑๕,๐๐๐.๐๐	๐.๐๐	๐.๐๐	-	กองช่าง	๑ เม.ย - ๓๑ ก.ค. ๖๖

ลำดับที่	โครงการ/กิจกรรม	รายละเอียดของโครงการ/กิจกรรม	งบประมาณทั้งหมด	โครงการที่สามารถดำเนินการได้				เหตุผลที่ไม่สามารถดำเนินการได้	หน่วยงานที่รับผิดชอบ	หมายเหตุ
				งบประมาณเบิกจ่าย	งบประมาณโอนลด	งบประมาณโอนเพิ่ม	งบประมาณคงเหลือ			
๘	โครงการก่อสร้างวางระบายน้ำคอนกรีตเสริมเหล็ก (ถนนสายหลัก) บ้านต้นเหือด หมู่ที่ ๘ จำนวน ๒ ช่วง ปริมาณงาน ช่วงที่ ๑ ขนาดกว้าง ๐.๓๐ เมตร ยาว ๕๓.๐๐ เมตร ลีกลี ๐.๕๐ เมตร ช่วงที่ ๒ ขนาดกว้าง ๐.๓๐ เมตร ยาว ๑๒.๐๐ เมตร ลีกลี ๐.๕๐ เมตร บ้านต้นเหือด หมู่ที่ ๘ ตำบลบ้านแหวน อำเภอหางดง จังหวัดเชียงใหม่	ก่อสร้างวางระบายน้ำคอนกรีตเสริมเหล็ก (ถนนสายหลัก) บ้านต้นเหือด หมู่ที่ ๘ จำนวน ๒ ช่วง ปริมาณงาน ช่วงที่ ๑ ขนาดกว้าง ๐.๓๐ เมตร ยาว ๕๓.๐๐ เมตร ลีกลี ๐.๕๐ เมตร ช่วงที่ ๒ ขนาดกว้าง ๐.๓๐ เมตร ยาว ๑๒.๐๐ เมตร ลีกลี ๐.๕๐ เมตร	๑๗๓,๖๐๐.๐๐	๑๖๘,๘๐๐.๐๐	๓,๘๐๐.๐๐	๐.๐๐	๐.๐๐	-	กองช่าง	๑ พ.ค. ๓๑ ก.ค. ๖๖

ลำดับที่	โครงการ/กิจกรรม	รายละเอียดของโครงการ/กิจกรรม	งบประมาณทั้งหมด	โครงการที่สามารถดำเนินการได้				เหตุผลที่ไม่สามารถดำเนินการได้	หน่วยงานที่รับผิดชอบ	หมายเหตุ
				งบประมาณเบิกจ่าย	งบประมาณโอนลด	งบประมาณโอนเพิ่ม	งบประมาณคงเหลือ			
๙	โครงการก่อสร้างรางระบายน้ำคอนกรีตเสริมเหล็ก (ซอย ๕) บ้านเดื่อ หมู่ที่ ๙ จำนวน ๒ ช่วง ปริมาณงาน ช่วงที่ ๑ ขนาดกว้าง ๐.๓๐ เมตร ยาว ๙๗.๐๐ เมตร ลึกเฉลี่ย ๐.๕๐ เมตร ปริมาณงาน ช่วงที่ ๒ ขนาดกว้าง ๐.๓๐ เมตร ยาว ๕๐.๐๐ เมตร ลึกเฉลี่ย ๐.๕๐ เมตร บ้านเดื่อ หมู่ที่ ๙ ตำบลบ้านแหวน อำเภอหางดง จังหวัดเชียงใหม่	ก่อสร้างรางระบายน้ำคอนกรีตเสริมเหล็ก (ซอย ๕) บ้านเดื่อ หมู่ที่ ๙ จำนวน ๒ ช่วง ปริมาณงาน ช่วงที่ ๑ ขนาดกว้าง ๐.๓๐ เมตร ยาว ๙๗.๐๐ เมตร ลึกเฉลี่ย ๐.๕๐ เมตร ปริมาณงาน ช่วงที่ ๒ ขนาดกว้าง ๐.๓๐ เมตร ยาว ๕๐.๐๐ เมตร ลึกเฉลี่ย ๐.๕๐ เมตร	๔๘๗,๐๐๐.๐๐	๔๗๘,๐๐๐.๐๐	๙,๐๐๐.๐๐	๐.๐๐	๐.๐๐	-	กองช่าง	๑ เม.ย. - ๓๑ ก.ค. ๖๖
๑๐	โครงการก่อสร้างรางระบายน้ำคอนกรีตเสริมเหล็ก (ซอย ๔) บ้านจอมทอง หมู่ที่ ๑๐ ปริมาณงาน ขนาดกว้าง ๐.๓๐ เมตร ยาว ๑๐๒.๐๐ เมตร ลึกเฉลี่ย ๐.๕๕ เมตร บ้านจอมทอง หมู่ที่ ๑๐ ตำบลบ้านแหวน อำเภอหางดง จังหวัดเชียงใหม่	ก่อสร้างรางระบายน้ำคอนกรีตเสริมเหล็ก (ซอย ๔) บ้านจอมทอง หมู่ที่ ๑๐ ปริมาณงาน ขนาดกว้าง ๐.๓๐ เมตร ยาว ๑๐๒.๐๐ เมตร ลึกเฉลี่ย ๐.๕๕ เมตร	๓๑๓,๐๐๐.๐๐	๓๐๘,๐๐๐.๐๐	๕,๐๐๐.๐๐	๐.๐๐	๐.๐๐	-	กองช่าง	๑ เม.ย. - ๓๐ มิ.ย. ๖๖

ลำดับที่	โครงการ/กิจกรรม	รายละเอียดของโครงการ/กิจกรรม	งบประมาณทั้งหมด	โครงการที่สามารถดำเนินการได้				เหตุผลที่ไม่สามารถดำเนินการได้	หน่วยงานที่รับผิดชอบ	หมายเหตุ
				งบประมาณเบิกจ่าย	งบประมาณโอนลด	งบประมาณโอนเพิ่ม	งบประมาณคงเหลือ			
๑๑	โครงการก่อสร้างวางระบายน้ำคอนกรีตเสริมเหล็ก (ซอย ๒) บ้านจอมทอง หมู่ที่ ๑๐ ปริมาณงาน ขนาดกว้าง ๐.๓๐ เมตร ยาว ๔๕.๐๐ เมตร ลึกเฉลี่ย ๐.๓๕ เมตร บ้านจอมทอง หมู่ที่ ๑๐ ตำบลบ้านแหวน อำเภอหางดง จังหวัดเชียงใหม่	ก่อสร้างวางระบายน้ำคอนกรีตเสริมเหล็ก (ซอย ๒) บ้านจอมทอง หมู่ที่ ๑๐ ปริมาณงาน ขนาดกว้าง ๐.๓๐ เมตร ยาว ๔๕.๐๐ เมตร ลึกเฉลี่ย ๐.๓๕ เมตร	๑๑๓,๐๐๐.๐๐	๑๑๓,๐๐๐.๐๐	๒,๐๐๐.๐๐	๐.๐๐	๐.๐๐	-	กองช่าง	๑ เม.ย. - ๓๐ มิ.ย. ๖๖
๑๒	โครงการก่อสร้างวางระบายน้ำคอนกรีตเสริมเหล็ก (เชื่อมถนนสายหลัก) บ้านไร่ หมู่ที่ ๑ ปริมาณงาน ขนาดกว้าง ๐.๓๐ เมตร ยาว ๙๐.๐๐ เมตร ลึกเฉลี่ย ๐.๒๕ เมตร บ้านไร่ หมู่ที่ ๑ ตำบลบ้านแหวน อำเภอหางดง จังหวัดเชียงใหม่	ก่อสร้างวางระบายน้ำคอนกรีตเสริมเหล็ก (เชื่อมถนนสายหลัก) บ้านไร่ หมู่ที่ ๑ ปริมาณงาน ขนาดกว้าง ๐.๓๐ เมตร ยาว ๙๐.๐๐ เมตร ลึกเฉลี่ย ๐.๒๕ เมตร	๑๘๓,๐๐๐.๐๐	๑๗๘,๐๐๐.๐๐	๕,๐๐๐.๐๐	๐.๐๐	๐.๐๐	-	กองช่าง	๑ พ.ค. - ๓๑ ก.ค. ๖๖

ลำดับที่	โครงการ/กิจกรรม	รายละเอียดของโครงการ/กิจกรรม	งบประมาณทั้งหมด	โครงการที่สามารถดำเนินการได้				เหตุผลที่ไม่สามารถดำเนินการได้	หน่วยงานที่รับผิดชอบ	หมายเหตุ
				งบประมาณเบิกจ่าย	งบประมาณโอนลด	งบประมาณโอนเพิ่ม	งบประมาณคงเหลือ			
๑๓	โครงการก่อสร้างบ่อพักคอนกรีตเสริมเหล็ก เชื่อมต่อท่อระบายน้ำ บ้านต้นเหือด หมู่ที่ ๘ ขนาดกว้าง ๑.๐๐ เมตร จำนวน ๑ บ่อ บ้านต้นเหือด หมู่ที่ ๘ ตำบลบ้านแหวน อำเภอหางดง จังหวัดเชียงใหม่	เพื่อจ่ายเป็นค่าก่อสร้างบ่อพักคอนกรีตเสริมเหล็ก เชื่อมต่อท่อระบายน้ำ บ้านต้นเหือด หมู่ที่ ๘ ขนาดกว้าง ๑.๐๐ เมตร จำนวน ๑ บ่อ บ้านต้นเหือด หมู่ที่ ๘ ตำบลบ้านแหวน อำเภอหางดง จังหวัดเชียงใหม่	๒๕,๐๐๐.๐๐	๒๔,๗๐๐.๐๐	๒๐๐.๐๐	๐.๐๐	๑๐๐.๐๐	-	กองช่าง	๑ เม.ย. - ๓๑ พ.ค. ๖๖
๑๔	โครงการก่อสร้างท่อเหลี่ยม (หน้าศาลาหมู่บ้าน บ้านดู่ หมู่ที่ ๑๑) ขนาดกว้าง ๓.๐๐ เมตร ยาว ๘.๐๐ เมตร ลึก ๑.๘๐ เมตร พร้อมกำแพงกันดินแบบฐานแผ่ ขนาดกว้าง ๒.๒๐ เมตร ความยาว ๗.๕๐ เมตร สูง ๒.๕๐ เมตร บ้านดู่ หมู่ที่ ๑๑ ตำบลบ้านแหวน อำเภอหางดง จังหวัดเชียงใหม่	ก่อสร้างท่อเหลี่ยม (หน้าศาลาหมู่บ้าน บ้านดู่ หมู่ที่ ๑๑) ขนาดกว้าง ๓.๐๐ เมตร ยาว ๘.๐๐ เมตร ลึก ๑.๘๐ เมตร พร้อมกำแพงกันดินแบบฐานแผ่ ขนาดกว้าง ๒.๒๐ เมตร ความยาว ๗.๕๐ เมตร สูง ๒.๕๐ เมตร	๓๖๑,๐๐๐.๐๐	๓๕๓,๐๐๐.๐๐	๘,๐๐๐.๐๐	๐.๐๐	๐.๐๐	-	กองช่าง	๑ มี.ค. - ๓๑ พ.ค. ๖๖

ลำดับที่	โครงการ/กิจกรรม	รายละเอียดของโครงการ/กิจกรรม	งบประมาณทั้งหมด	โครงการที่สามารถดำเนินการได้				เหตุผลที่ไม่สามารถดำเนินการได้	หน่วยงานที่รับผิดชอบ	หมายเหตุ
				งบประมาณเบิกจ่าย	งบประมาณโอนลด	งบประมาณโอนเพิ่ม	งบประมาณคงเหลือ			
๑๕	โครงการก่อสร้างถนนคอนกรีตเสริมเหล็ก หน้าบ้านเลขที่ ๔๒/๑ ถึงบ้านเลขที่ ๑๔๖ บ้านช่างคำหลวง หมู่ที่ ๕ ขนาดกว้าง ๓.๕๐-๔.๐๐ เมตร ยาว ๓๑๓.๐๐ เมตร หนา ๐.๑๕ เมตร หรือมีพื้นที่รวมไม่น้อยกว่า ๑,๑๘๙.๐๐ ตารางเมตร บ้านช่างคำหลวง หมู่ที่ ๕ ตำบลบ้านแหวน อำเภอหางดง จังหวัดเชียงใหม่	ก่อสร้างถนนคอนกรีตเสริมเหล็ก หน้าบ้านเลขที่ ๔๒/๑ ถึงบ้านเลขที่ ๑๔๖ บ้านช่างคำหลวง หมู่ที่ ๕ ขนาดกว้าง ๓.๕๐-๔.๐๐ เมตร ยาว ๓๑๓.๐๐ เมตร หนา ๐.๑๕ เมตร หรือมีพื้นที่รวมไม่น้อยกว่า ๑,๑๘๙.๐๐ ตารางเมตร	๗๑๓,๐๐๐.๐๐	๕๙๓,๙๙๙.๐๐	๑๑๙,๐๐๐.๐๐	๐.๐๐	๑.๐๐	-	กองช่าง	๑ เม.ย. - ๓๑ ก.ค. ๖๖

ลำดับที่	โครงการ/กิจกรรม	รายละเอียดของโครงการ/กิจกรรม	งบประมาณทั้งหมด	โครงการที่สามารถดำเนินการได้				เหตุผลที่ไม่สามารถดำเนินการได้	หน่วยงานที่รับผิดชอบ	หมายเหตุ
				งบประมาณเบิกจ่าย	งบประมาณโอนลด	งบประมาณโอนเพิ่ม	งบประมาณคงเหลือ			
๑๖	โครงการก่อสร้างถนนคอนกรีตเสริมเหล็ก บ้านเลขที่ ๔๔/๖ ถึง บ้านเลขที่ ๔๔/๓ บ้านดอนไฟ หมู่ที่ ๑๒ ขนาดกว้าง ๒.๕๐ เมตร ยาว ๒๐.๐๐ เมตร หน้า ๐.๑๕ เมตร หรือมีพื้นที่รวมไม่น้อยกว่า ๑๕๐.๐๐ ตารางเมตร บ้านดอนไฟ หมู่ที่ ๑๒ ตำบลบ้านแหวน อำเภอหางดง จังหวัดเชียงใหม่	ก่อสร้างถนนคอนกรีตเสริมเหล็ก บ้านเลขที่ ๔๔/๖ ถึงบ้านเลขที่ ๔๔/๓ บ้านดอนไฟ หมู่ที่ ๑๒ ขนาดกว้าง ๒.๕๐ เมตร ยาว ๒๐.๐๐ เมตร หน้า ๐.๑๕ เมตร หรือมีพื้นที่รวมไม่น้อยกว่า ๑๕๐.๐๐ ตารางเมตร	๔๐,๐๐๐.๐๐	๔๐,๐๐๐.๐๐	๐.๐๐	๐.๐๐	๐.๐๐	-	กองช่าง	๑ เม.ย. - ๓๑ พ.ค. ๖๖

ลำดับที่	โครงการ/กิจกรรม	รายละเอียดของโครงการ/กิจกรรม	งบประมาณ ทั้งหมด	โครงการที่สามารถดำเนินการได้				เหตุผลที่ไม่สามารถ ดำเนินการได้	หน่วยงานที่ รับผิดชอบ	หมายเหตุ
				งบประมาณ เบิกจ่าย	งบประมาณ โอนลด	งบประมาณ โอนเพิ่ม	งบประมาณ คงเหลือ			
๑๗	โครงการก่อสร้างถนนคอนกรีตเสริมเหล็ก บ้านเลขที่ ๑๑๔ ถึง บ้านเลขที่ ๘๓ บ้านคอนไฟ หมู่ที่ ๑๒ ขนาดกว้าง ๓.๐๐ เมตร ยาว ๖๒.๐๐ เมตร หนา ๐.๑๕ เมตร หรือมีพื้นที่รวมไม่น้อยกว่า ๑๘๖.๐๐ ตารางเมตร บ้านคอนไฟ หมู่ที่ ๑๒ ตำบลบ้านแหวน อำเภอหางดง จังหวัดเชียงใหม่	ก่อสร้างถนนคอนกรีตเสริมเหล็ก บ้านเลขที่ ๑๑๔ ถึงบ้านเลขที่ ๘๓ บ้านคอนไฟ หมู่ที่ ๑๒ ขนาดกว้าง ๓.๐๐ เมตร ยาว ๖๒.๐๐ เมตร หนา ๐.๑๕ เมตร หรือมีพื้นที่รวมไม่น้อยกว่า ๑๘๖.๐๐ ตารางเมตร	๑๑๑,๐๐๐.๐๐	๑๑๑,๐๐๐.๐๐	๐.๐๐	๐.๐๐	๐.๐๐	-	กองช่าง	๑ เม.ย. - ๓๑ พ.ค. ๖๖
๑๘	โครงการก่อสร้างถนนคอนกรีตเสริมเหล็ก บ้านไร่ หมู่ที่ ๑ (ซอย ๖) ขนาดพื้นที่ กว้าง ๔.๐๐ เมตร ยาว ๑๔๙.๐๐ เมตร หนา ๐.๑๕ เมตร หรือพื้นที่ไม่น้อยกว่า ๕๙๖.๐๐ ตารางเมตร (มีไหล่ทางหินคลุก ๑ ด้าน) บ้านไร่ หมู่ที่ ๑ ตำบลบ้านแหวน อำเภอหางดง จังหวัดเชียงใหม่	ก่อสร้างถนนคอนกรีตเสริมเหล็ก บ้านไร่ หมู่ที่ ๑ (ซอย ๖) ขนาดพื้นที่ กว้าง ๔.๐๐ เมตร ยาว ๑๔๙.๐๐ เมตร หนา ๐.๑๕ เมตร หรือพื้นที่ไม่น้อยกว่า ๕๙๖.๐๐ ตารางเมตร (มีไหล่ทางหินคลุก ๑ ด้าน)	๓๓๗,๗๐๐.๐๐	๓๓๗,๗๐๐.๐๐	๐.๐๐	๐.๐๐	๐.๐๐	-	กองช่าง	๑ เม.ย. - ๓๐ มิ.ย. ๖๖

ลำดับที่	โครงการ/กิจกรรม	รายละเอียดของโครงการ/กิจกรรม	งบประมาณทั้งหมด	โครงการที่สามารถดำเนินการได้				เหตุผลที่ไม่สามารถดำเนินการได้	หน่วยงานที่รับผิดชอบ	หมายเหตุ
				งบประมาณเบิกจ่าย	งบประมาณโอนลด	งบประมาณโอนเพิ่ม	งบประมาณคงเหลือ			
๑๙	โครงการก่อสร้างถนนคอนกรีตเสริมเหล็ก ทางเข้าฌาปนสถานท้าวบุญเรือง บ้านศรีสรร หมู่ที่ ๑๓ ขนาดกว้าง ๓.๐๐ - ๗.๐๐ เมตร ยาว ๑๓๗.๐๐ เมตร หนา ๐.๑๕ เมตร หรือมีพื้นที่รวมไม่น้อยกว่า ๗๐๓.๐๐ ตารางเมตร บ้านศรีสรร หมู่ที่ ๑๓ ตำบลบ้านแหวน อำเภอหางดง จังหวัดเชียงใหม่	ก่อสร้างถนนคอนกรีตเสริมเหล็ก ทางเข้าฌาปนสถานท้าวบุญเรือง บ้านศรีสรร หมู่ที่ ๑๓ ขนาดกว้าง ๓.๐๐ - ๗.๐๐ เมตร ยาว ๑๓๗.๐๐ เมตร หนา ๐.๑๕ เมตร หรือมีพื้นที่รวมไม่น้อยกว่า ๗๐๓.๐๐ ตารางเมตร	๔๙๒,๐๐๐.๐๐	๔๙๒,๐๐๐.๐๐	๐.๐๐	๐.๐๐	๐.๐๐	-	กองช่าง	๑ เม.ย. - ๓๑ ก.ค. ๖๖
๒๐	โครงการก่อสร้างโคมคลุมลานฌาปนสถาน บ้านศรีสรร (ศรีจุม) หมู่ที่ ๑๓ ขนาดกว้าง ๘.๐๐ เมตร ยาว ๑๓.๕๐ เมตร พื้นที่ไม่น้อยกว่า ๑๐๘.๐๐ ตารางเมตร (มีงานเทพื้นโคม) บ้านศรีสรร หมู่ที่ ๑๓ ตำบลบ้านแหวน อำเภอหางดง จังหวัดเชียงใหม่	ก่อสร้างโคมคลุมลานฌาปนสถาน บ้านศรีสรร (ศรีจุม) หมู่ที่ ๑๓ ขนาดกว้าง ๘.๐๐ เมตร ยาว ๑๓.๕๐ เมตร พื้นที่ไม่น้อยกว่า ๑๐๘.๐๐ ตารางเมตร (มีงานเทพื้นโคม)	๕๕๗,๐๐๐.๐๐	๕๑๐,๐๐๐.๐๐	๔๗,๐๐๐.๐๐	๐.๐๐	๐.๐๐	-	กองช่าง	๑ มี.ค. - ๓๐ มี.ย. ๖๖

ลำดับที่	โครงการ/กิจกรรม	รายละเอียดของโครงการ/กิจกรรม	งบประมาณทั้งหมด	โครงการที่สามารถดำเนินการได้				เหตุผลที่ไม่สามารถดำเนินการได้	หน่วยงานที่รับผิดชอบ	หมายเหตุ
				งบประมาณเบิกจ่าย	งบประมาณโอนลด	งบประมาณโอนเพิ่ม	งบประมาณคงเหลือ			
๒๑	โครงการก่อสร้างโดมคลุมลานฌาปนสถาน บ้านไร่ หมู่ที่ ๑ ขนาดกว้าง ๑๒.๐๐ เมตร ยาว ๑๕.๐๐ เมตร พื้นที่ไม่น้อยกว่า ๑๘๐.๐๐ ตารางเมตร (ไม่มีพื้นคอนกรีต) บ้านไร่ หมู่ที่ ๑ ตำบลบ้านแหวน อำเภอหางดง จังหวัดเชียงใหม่	ก่อสร้างโดมคลุมลานฌาปนสถาน บ้านไร่ หมู่ที่ ๑ ขนาดกว้าง ๑๒.๐๐ เมตร ยาว ๑๕.๐๐ เมตร พื้นที่ไม่น้อยกว่า ๑๘๐.๐๐ ตารางเมตร (ไม่มีพื้นคอนกรีต)	๖๒๐,๐๐๐.๐๐	๕๙๑,๐๐๐.๐๐	๒๘,๐๐๐.๐๐	๐.๐๐	๐.๐๐	-	กองช่าง	๑ มี.ค. - ๓๐ มิ.ย. ๖๖
๒๒	โครงการก่อสร้างโดมคลุมลานฌาปนสถาน บ้านป่าหมาก หมู่ที่ ๗ ขนาดกว้าง ๘.๐๐ เมตร ยาว ๑๓.๕๐ เมตร พื้นที่ไม่น้อยกว่า ๑๐๘.๐๐ ตารางเมตร (ไม่มีพื้นคอนกรีต) หมู่ที่ ๗ ตำบลบ้านแหวน อำเภอหางดง จังหวัดเชียงใหม่	ก่อสร้างโดมคลุมลานฌาปนสถาน บ้านป่าหมาก หมู่ที่ ๗ ขนาดกว้าง ๘.๐๐ เมตร ยาว ๑๓.๕๐ เมตร พื้นที่ไม่น้อยกว่า ๑๐๘.๐๐ ตารางเมตร (ไม่มีพื้นคอนกรีต)	๕๘๑,๐๐๐.๐๐	๕๗๖,๐๐๐.๐๐	๐.๐๐	๐.๐๐	๕,๐๐๐.๐๐	-	กองช่าง	๑ มี.ค. - ๓๐ มิ.ย. ๖๖

ลำดับที่	โครงการ/กิจกรรม	รายละเอียดของโครงการ/กิจกรรม	งบประมาณทั้งหมด	โครงการที่สามารถดำเนินการได้				เหตุผลที่ไม่สามารถดำเนินการได้	หน่วยงานที่รับผิดชอบ	หมายเหตุ
				งบประมาณเบิกจ่าย	งบประมาณโอนลด	งบประมาณโอนเพิ่ม	งบประมาณคงเหลือ			
๒๓	โครงการก่อสร้างโดมคลุมลานอเนกประสงค์ บ้านช่างคำหลวง หมู่ที่ ๕ ขนาดกว้าง ๑๒.๐๐ เมตร ยาว ๑๕.๐๐ เมตร พื้นที่ไม่น้อยกว่า ๑๘๐.๐๐ ตารางเมตร บ้านช่างคำหลวง หมู่ที่ ๕ ตำบลบ้านแหวน อำเภอหางดง จังหวัดเชียงใหม่	ก่อสร้างโดมคลุมลานอเนกประสงค์ บ้านช่างคำหลวง หมู่ที่ ๕ ขนาดกว้าง ๑๒.๐๐ เมตร ยาว ๑๕.๐๐ เมตร พื้นที่ไม่น้อยกว่า ๑๘๐.๐๐ ตารางเมตร	๖๔๑,๐๐๐.๐๐	๕๘๘,๐๐๐.๐๐	๕๓,๐๐๐.๐๐	๐.๐๐	๐.๐๐	-	กองช่าง	๑ มี.ค. - ๓๐ มิ.ย. ๖๖
๒๔	โครงการก่อสร้างกำแพงกันดินคอนกรีตเสริมเหล็ก หน้าบ้านเลขที่ ๕๒ บ้านช่างคำน้อย หมู่ที่ ๔ ขนาดฐานกว้าง ๒.๒๐ เมตร ยาว ๑๐.๐๐ เมตร สูง ๒.๒๐ เมตร บ้านช่างคำน้อย หมู่ที่ ๔ ตำบลบ้านแหวน อำเภอหางดง จังหวัดเชียงใหม่	ก่อสร้างกำแพงกันดินคอนกรีตเสริมเหล็ก หน้าบ้านเลขที่ ๕๒ บ้านช่างคำน้อย หมู่ที่ ๔ ขนาดฐานกว้าง ๒.๒๐ เมตร ยาว ๑๐.๐๐ เมตร สูง ๒.๒๐ เมตร	๙๔,๐๐๐.๐๐	๐.๐๐	๙๔,๐๐๐.๐๐	๐.๐๐	๐.๐๐	ไม่สามารถนำเครื่องจักรเข้าทำงานในพื้นที่ได้	กองช่าง	๑ เม.ย. - ๓๑ พ.ค. ๖๖

ลำดับที่	โครงการ/กิจกรรม	รายละเอียดของโครงการ/กิจกรรม	งบประมาณทั้งหมด	โครงการที่สามารถดำเนินการได้				เหตุผลที่ไม่สามารถดำเนินการได้	หน่วยงานที่รับผิดชอบ	หมายเหตุ
				งบประมาณเบิกจ่าย	งบประมาณโอนลด	งบประมาณโอนเพิ่ม	งบประมาณคงเหลือ			
๒๕	โครงการก่อสร้างกำแพงกันดินคอนกรีตเสริมเหล็ก หน้าบ้านเลขที่ ๒๑ บ้านช่างค้ำน้อย หมู่ที่ ๔ ตำบลบ้านแหวน อำเภอหางดง จังหวัดเชียงใหม่	ก่อสร้างกำแพงกันดินคอนกรีตเสริมเหล็ก หน้าบ้านเลขที่ ๒๑ บ้านช่างค้ำน้อย หมู่ที่ ๔ ขนาดฐานกว้าง ๒.๒๐ เมตร ยาว ๒๓.๐๐ เมตร สูง ๑.๘๐ เมตร	๑๘๓,๐๐๐.๐๐	๑๗๖,๐๐๐.๐๐	๑๗,๐๐๐.๐๐	๐.๐๐	๐.๐๐	-	กองช่าง	๑ เม.ย. - ๓๐ มิ.ย. ๖๖
รวม จำนวน ๒๕ โครงการ			๘,๖๒๒,๓๐๐.๐๐	๘,๓๘๓,๖๘๗.๐๐	๔๓๓,๕๐๐.๐๐	๐.๐๐	๕,๑๐๑.๐๐			
๒.๒ แผนงานการเกษตร										
๑	โครงการขุดลอกลำเหมืองสาธารณะภายในตำบลบ้านแหวน	ขุดลอกลำเหมืองสาธารณะในเขตเทศบาล ตำบลบ้านแหวนป้องกันอุทกภัย	๔๘๓,๓๐๐.๐๐	๔๔๔,๐๐๐.๐๐	๐.๐๐	๐.๐๐	๓๙,๓๐๐.๐๐	-	กองช่าง	๑ ม.ค. - ๓๑ มี.ค. ๖๖
รวม จำนวน ๑ โครงการ			๔๘๓,๓๐๐.๐๐	๔๔๔,๐๐๐.๐๐	๐.๐๐	๐.๐๐	๓๙,๓๐๐.๐๐			

รายงานผลการติดตามแผนการดำเนินงาน
ประจำปีงบประมาณ พ.ศ. ๒๕๖๖

ยุทธศาสตร์ที่ ๓ การพัฒนาด้านการป้องกันบรรเทาสาธารณภัยและการรักษาความ
เรียบร้อยในชุมชน

รายงานผลการติดตามแผนการดำเนินงานประจำปีงบประมาณ พ.ศ. ๒๕๖๖
ระหว่างวันที่ ๑ ตุลาคม พ.ศ. ๒๕๖๕ - ๓๐ กันยายน ๒๕๖๖
โดย....คณะกรรมการติดตามและประเมินผลแผนพัฒนาเทศบาลตำบลบ้านแหวน
อำเภอหางดง จังหวัดเชียงใหม่

ลำดับที่	โครงการ/กิจกรรม	รายละเอียดของโครงการ/กิจกรรม	งบประมาณ ทั้งหมด	โครงการที่สามารถดำเนินการได้				เหตุผลที่ไม่ สามารถดำเนินการ ได้	หน่วยงานที่ รับผิดชอบ	หมายเหตุ
				งบประมาณ เบิกจ่าย	งบประมาณ โอนสด	งบประมาณ โอนเพิ่ม	งบประมาณ คงเหลือ			
๓. ยุทธศาสตร์ การพัฒนาด้านการป้องกันบรรเทาสาธารณภัยและการรักษาความเรียบร้อยในชุมชน										
๓.๑ แผนงานการรักษาความสงบภายใน										
๑	โครงการฝึกอบรมทบทวนชุดปฏิบัติการจิตอาสาภัยพิบัติประจำเทศบาลตำบลบ้านแหวน	เพื่อจ่ายเป็นค่าใช้จ่ายในการดำเนินโครงการฝึกอบรมทบทวนชุดปฏิบัติการจิตอาสาภัยพิบัติประจำเทศบาลตำบลบ้านแหวน เพื่อทบทวนและเพิ่มพูนความรู้ให้แก่ชุดปฏิบัติการจิตอาสาภัยพิบัติเทศบาลตำบลบ้านแหวน	๑๐๐,๐๐๐.๐๐	๐.๐๐	๑๐๐,๐๐๐.๐๐	๐.๐๐	๐.๐๐	ไม่มีผู้ประสงค์เข้าร่วมโครงการ	สำนักปลัด	๑ ม.ค. - ๓๑ ส.ค.๖๖ ไม่ได้ดำเนินโครงการตามแผนการดำเนินงาน
๒	โครงการฝึกอบรมอาสาสมัครป้องกันภัยฝ่ายพลเรือน (อปพร.) หลักสูตรจัดตั้ง	เพื่อจ่ายเป็นค่าใช้จ่ายในการดำเนินโครงการฝึกอบรมอาสาสมัครป้องกันภัยฝ่ายพลเรือน (อปพร.) หลักสูตรจัดตั้ง	๑๐๐,๐๐๐.๐๐	๐.๐๐	๑๐๐,๐๐๐.๐๐	๐.๐๐	๐.๐๐	ไม่มีผู้ประสงค์เข้าร่วมโครงการเพิ่มเติม	สำนักปลัด	๑ ม.ค. - ๓๑ ส.ค. ๖๖ ไม่ได้ดำเนินโครงการตามแผนการดำเนินงาน
๓	โครงการรณรงค์ป้องกันและลดอุบัติเหตุทางถนน	เพื่อจ่ายเป็นค่าใช้จ่ายในการดำเนินโครงการรณรงค์ป้องกันและลดอุบัติเหตุทางถนน	๕๐,๐๐๐.๐๐	๘,๗๘๐.๐๐	๔๐,๒๐๐.๐๐	๐.๐๐	๒๐.๐๐	-	สำนักปลัด	๑ ธ.ค. ๖๕ - ๓๐ เม.ย. ๖๖

ลำดับที่	โครงการ/กิจกรรม	รายละเอียดของโครงการ/กิจกรรม	งบประมาณทั้งหมด	โครงการที่สามารถดำเนินการได้				เหตุผลที่ไม่สามารถดำเนินการได้	หน่วยงานที่รับผิดชอบ	หมายเหตุ
				งบประมาณเบิกจ่าย	งบประมาณโอนสด	งบประมาณโอนเพิ่ม	งบประมาณคงเหลือ			
๔	โครงการศูนย์ประสานงานสร้างความปรองดองสมานฉันท์สร้างความสุขยั่งยืนเทศบาลตำบลบ้านแหวน	เพื่อจ่ายเป็นค่าใช้จ่ายในการดำเนินโครงการศูนย์ประสานงานสร้างความปรองดองสมานฉันท์ความสุขยั่งยืน	๓๐,๐๐๐.๐๐	๐.๐๐	๐.๐๐	๐.๐๐	๓๐,๐๐๐.๐๐	ดำเนินการโดยไม่ใช้งบประมาณตามเทศบัญญัติ	สำนักปลัด	๑ ม.ค. - ๓๑ ก.ค. ๖๖
๕	โครงการป้องกันและเฝ้าระวังปัญหาเสพติดของหมู่บ้าน	เพื่อจ่ายเป็นค่าใช้จ่ายในการดำเนินโครงการป้องกันและเฝ้าระวังปัญหาเสพติดของหมู่บ้าน เพื่อสนับสนุนการสร้างแกนนำเครือข่ายเยาวชน ในการป้องกันและต่อต้านยาเสพติดภายในหมู่บ้าน	๓๐,๐๐๐.๐๐	๑๗,๕๕๐.๐๐	๐.๐๐	๐.๐๐	๑๒,๔๕๐.๐๐	-	สำนักปลัด	๑ ม.ค. - ๓๑ ส.ค. ๖๖
รวม จำนวน ๕ โครงการ			๓๑๐,๐๐๐.๐๐	๒๗,๓๓๐.๐๐	๒๔๐,๒๐๐.๐๐	๐.๐๐	๔๒,๔๗๐.๐๐			

รายงานผลการติดตามแผนการดำเนินงาน
ประจำปีงบประมาณ พ.ศ. ๒๕๖๖

ยุทธศาสตร์ที่ ๔ การพัฒนาด้านการจัดการทรัพยากรธรรมชาติและสิ่งแวดล้อม

รายงานผลการติดตามแผนการดำเนินงานประจำปีงบประมาณ พ.ศ. ๒๕๖๖
ระหว่างวันที่ ๑ ตุลาคม พ.ศ. ๒๕๖๕ - ๓๐ กันยายน ๒๕๖๖
โดย....คณะกรรมการติดตามและประเมินผลแผนพัฒนาเทศบาลตำบลบ้านแหวน
อำเภอหางดง จังหวัดเชียงใหม่

ลำดับที่	โครงการ/กิจกรรม	รายละเอียดของโครงการ/กิจกรรม	งบประมาณทั้งหมด	โครงการที่สามารถดำเนินการได้					เหตุผลที่ไม่สามารถดำเนินการได้	หน่วยงานที่รับผิดชอบ	หมายเหตุ
				งบประมาณเบิกจ่าย	งบประมาณโอนลด	งบประมาณโอนเพิ่ม	งบประมาณคงเหลือ				
๔. ยุทธศาสตร์ การพัฒนาด้านการจัดการทรัพยากรธรรมชาติและสิ่งแวดล้อม											
๔.๑ แผนงานการเกษตร											
๑	โครงการกำจัดผักตบชวาในแหล่งน้ำเปิดและแหล่งน้ำปิด	เพื่อจ่ายเป็นค่าใช้จ่ายในการกำจัดผักตบชวาในแหล่งน้ำเปิดและแหล่งน้ำปิด เพื่อกำจัดผักตบชวาในพื้นที่	๒๐,๐๐๐.๐๐	๖,๖๑๕.๐๐	๐.๐๐	๐.๐๐	๑๓,๓๘๕.๐๐	-	สำนักปลัด	๑ ต.ค. ๖๕ - ๓๐ ก.ย. ๖๖	
รวม จำนวน ๑ โครงการ			๒๐,๐๐๐.๐๐	๖,๖๑๕.๐๐	๐.๐๐	๐.๐๐	๑๓,๓๘๕.๐๐				
๔.๒ แผนงานรักษาความสงบภายใน											
๑	ค่าใช้จ่ายในการช่วยเหลือประชาชนตามอำนาจหน้าที่	เพื่อจ่ายเป็นค่าใช้จ่ายในการช่วยเหลือประชาชนตามอำนาจหน้าที่	๕๐,๐๐๐.๐๐	๐.๐๐	๐.๐๐	๐.๐๐	๕๐,๐๐๐.๐๐	เนื่องจากไม่มีประชาชนที่เข้าข่ายตามหลักเกณฑ์ในการช่วยเหลือประชาชนตามอำนาจหน้าที่ ในปีงบประมาณ พ.ศ. ๒๕๖๖	สำนักปลัด	๑ ต.ค. ๖๕ - ๓๐ ก.ย. ๖๖ ไม่ได้ดำเนินโครงการตามแผนการดำเนินงาน	

ลำดับที่	โครงการ/กิจกรรม	รายละเอียดของโครงการ/กิจกรรม	งบประมาณทั้งหมด	โครงการที่สามารถดำเนินการได้				เหตุผลที่ไม่สามารถดำเนินการได้	หน่วยงานที่รับผิดชอบ	หมายเหตุ
				งบประมาณเบิกจ่าย	งบประมาณโอนลด	งบประมาณโอนเพิ่ม	งบประมาณคงเหลือ			
๒	โครงการป้องกันและแก้ไขปัญหามอกควันและไฟฟ้า	เพื่อจ่ายเป็นค่าใช้จ่ายในการดำเนินโครงการป้องกันและแก้ไขปัญหามอกควันและไฟฟ้า	๒๐,๐๐๐.๐๐	๑๓,๑๓๐.๐๐	๐.๐๐	๐.๐๐	๖,๘๗๐.๐๐	-	สำนักปลัด	๑ พ.ย. ๖๕ - ๓๑ ก.ค. ๖๖
รวม จำนวน ๒ โครงการ			๗๐,๐๐๐.๐๐	๑๓,๑๓๐.๐๐	๐.๐๐	๐.๐๐	๕๖,๘๗๐.๐๐			
๔.๓ แผนงานสร้างความเข้มแข็งของชุมชน										
๑	โครงการให้ความช่วยเหลือประชาชนด้านการส่งเสริมและพัฒนาคุณภาพชีวิต	เพื่อจ่ายเป็นค่าใช้จ่ายตามโครงการให้ความช่วยเหลือประชาชนด้านการส่งเสริมและพัฒนาคุณภาพชีวิต	๕๐,๐๐๐.๐๐	๓๓,๐๐๐.๐๐	๐.๐๐	๐.๐๐	๑๗,๐๐๐.๐๐	-	สำนักปลัด	๑ ต.ค. ๖๕ - ๓๐ ก.ย. ๖๖
รวม จำนวน ๑ โครงการ			๕๐,๐๐๐.๐๐	๓๓,๐๐๐.๐๐	๐.๐๐	๐.๐๐	๑๗,๐๐๐.๐๐			
๔.๔ แผนงานเคหะและชุมชน										
๑	ค่าจ้างเหมากำจัดขยะและสิ่งปฏิกูลภายในเขตเทศบาลตำบลบ้านแหวน	เพื่อจ่ายเป็นค่าจ้างเหมาบริการ สถานที่ถ่ายเทและกำจัดขยะมูลฝอย	๒,๘๐๐,๐๐๐.๐๐	๒,๗๙๖,๐๐๐.๐๐	๐.๐๐	๓๐,๐๐๐.๐๐	๓๔,๐๐๐.๐๐	-	กองสาธารณสุข	๑ ต.ค. ๖๕ - ๓๐ ก.ย. ๖๖
รวม จำนวน ๑ โครงการ			๒,๘๐๐,๐๐๐.๐๐	๒,๗๙๖,๐๐๐.๐๐	๐.๐๐	๓๐,๐๐๐.๐๐	๓๔,๐๐๐.๐๐			

รายงานผลการติดตามแผนการดำเนินงาน
ประจำปีงบประมาณ พ.ศ. ๒๕๖๖

ยุทธศาสตร์ที่ ๕ การพัฒนาด้านพัฒนาคุณภาพชีวิต การศึกษา ส่งเสริมเศรษฐกิจและ
การท่องเที่ยว

รายงานผลการติดตามแผนการดำเนินงานประจำปีงบประมาณ พ.ศ. ๒๕๖๖
ระหว่างวันที่ ๑ ตุลาคม พ.ศ. ๒๕๖๕ - ๓๐ กันยายน ๒๕๖๖
โดย....คณะกรรมการติดตามและประเมินผลแผนพัฒนาเทศบาลตำบลบ้านแหวน
อำเภอหางดง จังหวัดเชียงใหม่

ลำดับที่	โครงการ/กิจกรรม	รายละเอียดของโครงการ/กิจกรรม	งบประมาณทั้งหมด	โครงการที่สามารถดำเนินการได้				เหตุผลที่ไม่สามารถดำเนินการได้	หน่วยงานที่รับผิดชอบ	หมายเหตุ
				งบประมาณเบิกจ่าย	งบประมาณโอนลด	งบประมาณโอนเพิ่ม	งบประมาณคงเหลือ			
๕. ยุทธศาสตร์ การพัฒนาด้านพัฒนาคุณภาพชีวิต การศึกษา ส่งเสริมเศรษฐกิจและการท่องเที่ยว										
๕.๑ แผนงานการศึกษา										
๑	โครงการแข่งขันทักษะวิชาการศูนย์พัฒนาเด็กเล็ก	เพื่อจ่ายเป็นค่าใช้จ่ายในการดำเนินโครงการการแข่งขันทักษะวิชาการศูนย์พัฒนาเด็กเล็ก ทั้ง ๔ แห่ง	๓๐,๐๐๐.๐๐	๐.๐๐	๐.๐๐	๐.๐๐	๓๐,๐๐๐.๐๐	เนื่องจากศพด.ในสังกัดอยู่ในช่วงการจัดเตรียมความพร้อมในการย้าย ศพด. โดยการสำรวจและเตรียมความพร้อมของเด็ก	กองการศึกษา	๑ ก.พ. - ๓๑ มี.ค. ๖๖ ไม่ได้ดำเนินโครงการตามแผนการดำเนินงาน

ลำดับที่	โครงการ/กิจกรรม	รายละเอียดของโครงการ/กิจกรรม	งบประมาณทั้งหมด	โครงการที่สามารถดำเนินการได้				เหตุผลที่ไม่สามารถดำเนินการได้	หน่วยงานที่รับผิดชอบ	หมายเหตุ
				งบประมาณเบิกจ่าย	งบประมาณโอนลด	งบประมาณโอนเพิ่ม	งบประมาณคงเหลือ			
๒	โครงการเปิดบ้านวิชาการ	เพื่อจ่ายเป็นค่าใช้จ่ายในการดำเนินโครงการการเปิดบ้านวิชาการของศูนย์พัฒนาเด็กเล็ก ทั้ง ๔ แห่ง	๒๐,๐๐๐.๐๐	๖๐๐.๐๐	๐.๐๐	๐.๐๐	๑๙,๔๐๐.๐๐	เนื่องจากการจัดกิจกรรม ได้ปรับรูปแบบการดำเนินการ โดยใช้เวลาตั้งแต่ ๐๘.๓๐-๑๑.๓๐ น. ประกอบกับได้รับการสนับสนุนจากศูนย์พัฒนาเด็กเล็กและผู้ปกครองของเด็กปฐมวัย ดังนั้นคณะครูจึงได้จัดแสดงผลงานทางวิชาการโดยไม่ใช้งบประมาณฯ เพิ่มจำนวนทั้งโครงการ แต่ได้แสดงผลงานและเอกสารเชิงประจักษ์	กองการศึกษา	๑ ก.พ. - ๓๑ มี.ค. ๒๖ ไม่ได้ดำเนินการโครงการตามแผนการดำเนินงาน

ลำดับที่	โครงการ/กิจกรรม	รายละเอียดของโครงการ/กิจกรรม	งบประมาณทั้งหมด	โครงการที่สามารถดำเนินการได้				เหตุผลที่ไม่สามารถดำเนินการได้	หน่วยงานที่รับผิดชอบ	หมายเหตุ
				งบประมาณเบิกจ่าย	งบประมาณโอนลด	งบประมาณโอนเพิ่ม	งบประมาณคงเหลือ			
๓	โครงการพัฒนาศักยภาพผู้ดูแลเด็กและบุคลากรทางการศึกษา	เพื่อจ่ายเป็นค่าใช้จ่ายในการดำเนินโครงการพัฒนาศักยภาพผู้ดูแลเด็กและบุคลากรทางการศึกษา	๓๐,๐๐๐.๐๐	๐.๐๐	๐.๐๐	๐.๐๐	๓๐,๐๐๐.๐๐	ณ เนื่องจากวิทยากรได้ให้ความอนุเคราะห์มาบรรยายและแลกเปลี่ยนเรียนรู้ระหว่างครูและบุคลากรทางการศึกษา	กองการศึกษา	๑ ก.ค. - ๓๑ ส.ค. ๖๖ ดำเนินการโดยไม่ใช่งบประมาณตามเทศบัญญัติฯ
๔	โครงการเรียนรู้สู่โลกกว้าง	เพื่อจ่ายเป็นค่าใช้จ่ายในการดำเนินโครงการเรียนรู้สู่โลกกว้างของศูนย์พัฒนาเด็กเล็ก จำนวน ๔ แห่ง	๓๕,๐๐๐.๐๐	๐.๐๐	๐.๐๐	๐.๐๐	๓๕,๐๐๐.๐๐	เนื่องจากกองการศึกษาครูและบุคลากรของศพด.มีจำนวนจำกัด ไม่เพียงพอต่อการดูแลในการไปทัศนศึกษาออกสถานที่	กองการศึกษา	๑ ม.ค. - ๒๘ ก.พ. ๖๖ ไม่ได้ดำเนินการตามแผนการดำเนินงาน
๕	โครงการสนับสนุนค่าใช้จ่ายการบริหารสถานศึกษา (ค่าจัดการเรียนการสอนรายหัว) ศูนย์พัฒนาเด็กเล็กช่างคำหลวง	เพื่อจ่ายเป็นค่าใช้จ่ายในการดำเนินโครงการสนับสนุนค่าใช้จ่ายการบริหารสถานศึกษา (ค่าจัดการเรียนการสอน) ศูนย์พัฒนาเด็กเล็กช่างคำหลวง	๔๕,๙๐๐.๐๐	๓๔,๖๘๐.๐๐	๐.๐๐	๐.๐๐	๑๑,๒๒๐.๐๐	-	กองการศึกษา	๑ ก.พ. - ๓๑ มี.ค. ๖๖

ลำดับที่	โครงการ/กิจกรรม	รายละเอียดของโครงการ/กิจกรรม	งบประมาณทั้งหมด	โครงการที่สามารถดำเนินการได้				เหตุผลที่ไม่สามารถดำเนินการได้	หน่วยงานที่รับผิดชอบ	หมายเหตุ
				งบประมาณเบิกจ่าย	งบประมาณโอนลด	งบประมาณโอนเพิ่ม	งบประมาณคงเหลือ			
๖	โครงการสนับสนุนค่าใช้จ่ายการบริหารสถานศึกษา (ค่าจัดการเรียนการสอนรายหัว) ศูนย์พัฒนาเด็กเล็กท้าวบุญเรือง	เพื่อจ่ายเป็นค่าใช้จ่ายในการดำเนินโครงการสนับสนุนค่าใช้จ่ายการบริหารสถานศึกษา (ค่าจัดการเรียนการสอน) ศูนย์พัฒนาเด็กเล็กท้าวบุญเรือง	๕๑,๐๐๐.๐๐	๔๑,๖๑๖.๐๐	๐.๐๐	๐.๐๐	๙,๓๘๔.๐๐	-	กองการศึกษา	๑ ก.พ. - ๓๑ มี.ค. ๖๖
๗	โครงการสนับสนุนค่าใช้จ่ายการบริหารสถานศึกษา (ค่าจัดการเรียนการสอนรายหัว) ศูนย์พัฒนาเด็กเล็กบ้านไร่	เพื่อจ่ายเป็นค่าใช้จ่ายในการดำเนินโครงการสนับสนุนค่าใช้จ่ายการบริหารสถานศึกษา (ค่าจัดการเรียนการสอน) ศูนย์พัฒนาเด็กเล็กบ้านไร่	๑๐,๒๐๐.๐๐	๘,๖๗๐.๐๐	๐.๐๐	๐.๐๐	๑,๕๓๐.๐๐	-	กองการศึกษา	๑ ก.พ. - ๓๑ มี.ค. ๖๖
๘	โครงการสนับสนุนค่าใช้จ่ายการบริหารสถานศึกษา (ค่าจัดการเรียนการสอนรายหัว) ศูนย์พัฒนาเด็กเล็กวัดจอมทอง	เพื่อจ่ายเป็นค่าใช้จ่ายในการดำเนินโครงการสนับสนุนค่าใช้จ่ายการบริหารสถานศึกษา (ค่าจัดการเรียนการสอน) ศูนย์พัฒนาเด็กเล็กวัดจอมทอง	๓๐,๖๐๐.๐๐	๒๔,๒๗๖.๐๐	๐.๐๐	๐.๐๐	๖,๓๒๔.๐๐	-	กองการศึกษา	๑ ก.พ. - ๓๑ มี.ค. ๖๖
๙	โครงการสนับสนุนค่าใช้จ่ายการบริหารสถานศึกษา (ค่าหนังสือเรียน/อุปกรณ์การเรียน/เครื่องแบบนักเรียน/กิจกรรมพัฒนาผู้เรียน) ศูนย์พัฒนาเด็กเล็กช่างคำหลวง	เพื่อจ่ายเป็นค่าใช้จ่ายในการดำเนินโครงการสนับสนุนค่าใช้จ่ายการบริหารสถานศึกษา (ค่าหนังสือเรียน/อุปกรณ์การเรียน/เครื่องแบบนักเรียน/กิจกรรมพัฒนาผู้เรียน) ศูนย์พัฒนาเด็กเล็กช่างคำหลวง	๒๒,๖๐๐.๐๐	๑๑,๓๐๐.๐๐	๑๑,๓๐๐.๐๐	๐.๐๐	๐.๐๐	-	กองการศึกษา	๑ มี.ค. - ๓๑ ส.ค. ๖๖

ลำดับที่	โครงการ/กิจกรรม	รายละเอียดของโครงการ/กิจกรรม	งบประมาณทั้งหมด	โครงการที่สามารถดำเนินการได้				เหตุผลที่ไม่สามารถดำเนินการได้	หน่วยงานที่รับผิดชอบ	หมายเหตุ
				งบประมาณเบิกจ่าย	งบประมาณโอนลด	งบประมาณโอนเพิ่ม	งบประมาณคงเหลือ			
๑๐	โครงการสนับสนุนค่าใช้จ่ายการบริหารสถานศึกษา (ค่าหนังสือเรียน/อุปกรณ์การเรียน/เครื่องแบบนักเรียน/กิจกรรมพัฒนาผู้เรียน) ศูนย์พัฒนาเด็กเล็กท้าวบุญเรือง	เพื่อจ่ายเป็นค่าใช้จ่ายในการดำเนินโครงการสนับสนุนค่าใช้จ่ายการบริหารสถานศึกษา (ค่าหนังสือเรียน/อุปกรณ์การเรียน/เครื่องแบบนักเรียน/กิจกรรมพัฒนาผู้เรียน) ศูนย์พัฒนาเด็กเล็กท้าวบุญเรือง	๑๖,๙๕๐.๐๐	๑๕,๘๒๐.๐๐	๑,๑๓๐.๐๐	๐.๐๐	๐.๐๐	-	กองการศึกษา	๑ มี.ค. - ๓๑ ส.ค.๖๖
๑๑	โครงการสนับสนุนค่าใช้จ่ายการบริหารสถานศึกษา (ค่าหนังสือเรียน/อุปกรณ์การเรียน/เครื่องแบบนักเรียน/กิจกรรมพัฒนาผู้เรียน) ศูนย์พัฒนาเด็กเล็กบ้านไร่	เพื่อจ่ายเป็นค่าใช้จ่ายในการดำเนินโครงการสนับสนุนค่าใช้จ่ายการบริหารสถานศึกษา (ค่าหนังสือเรียน/อุปกรณ์การเรียน/เครื่องแบบนักเรียน/กิจกรรมพัฒนาผู้เรียน) ศูนย์พัฒนาเด็กเล็กบ้านไร่	๓,๓๙๐.๐๐	๕,๖๕๐.๐๐	๗๔๐.๐๐	๓,๐๐๐.๐๐	๐.๐๐	-	กองการศึกษา	๑ มี.ค. - ๓๑ ส.ค.๖๖
๑๒	โครงการสนับสนุนค่าใช้จ่ายการบริหารสถานศึกษา (ค่าหนังสือเรียน/อุปกรณ์การเรียน/เครื่องแบบนักเรียน/กิจกรรมพัฒนาผู้เรียน) ศูนย์พัฒนาเด็กเล็กวัดจอมทอง	เพื่อเป็นค่าใช้จ่ายในการดำเนินโครงการสนับสนุนค่าใช้จ่ายการบริหารสถานศึกษา (ค่าหนังสือเรียน/อุปกรณ์การเรียน/เครื่องแบบนักเรียน/กิจกรรมพัฒนาผู้เรียน) ศูนย์พัฒนาเด็กเล็กวัดจอมทอง	๑๕,๘๒๐.๐๐	๔,๕๒๐.๐๐	๑๑,๓๐๐.๐๐	๐.๐๐	๐.๐๐	-	กองการศึกษา	๑ มี.ค. - ๓๑ ส.ค.๖๖

ลำดับที่	โครงการ/กิจกรรม	รายละเอียดของโครงการ/กิจกรรม	งบประมาณทั้งหมด	โครงการที่สามารถดำเนินการได้				เหตุผลที่ไม่สามารถดำเนินการได้	หน่วยงานที่รับผิดชอบ	หมายเหตุ
				งบประมาณเบิกจ่าย	งบประมาณโอนลด	งบประมาณโอนเพิ่ม	งบประมาณคงเหลือ			
๑๓	โครงการสนับสนุนค่าใช้จ่ายการบริหารสถานศึกษา (อาหารกลางวัน) ศูนย์พัฒนาเด็กเล็กวัดช่างคำหลวง	เพื่อจ่ายเป็นค่าใช้จ่ายในการดำเนินโครงการสนับสนุนค่าใช้จ่ายการบริหารสถานศึกษา (อาหารกลางวัน) ศูนย์พัฒนาเด็กเล็กวัดช่างคำหลวง	๑๓๘,๙๑๕.๐๐	๑๗๒,๙๓๕.๐๐	๘,๖๔๐.๐๐	๔๒,๖๖๐.๐๐	๐.๐๐	-	กองการศึกษา	๑) ๑ - ๓๑ ต.ค. ๖๕ ๒) ๑ - ๓๑ ม.ค. ๖๖ ๓) ๑ - ๓๐ เม.ย. ๖๖ ๔) ๑ - ๓๑ ก.ค. ๖๖
๑๔	โครงการสนับสนุนค่าใช้จ่ายการบริหารสถานศึกษา (อาหารกลางวัน) ศูนย์พัฒนาเด็กเล็กท้าวบุญเรือง	เพื่อจ่ายเป็นค่าใช้จ่ายในการดำเนินโครงการสนับสนุนค่าใช้จ่ายการบริหารสถานศึกษา (อาหารกลางวัน) ศูนย์พัฒนาเด็กเล็กท้าวบุญเรือง	๑๕๕,๓๕๐.๐๐	๒๐๐,๗๙๐.๐๐	๘,๖๔๐.๐๐	๕๕,๐๘๐.๐๐	๐.๐๐	-	กองการศึกษา	๑) ๑ - ๓๑ ต.ค. ๖๕ ๒) ๑ - ๓๑ ม.ค. ๖๖ ๓) ๑ - ๓๐ เม.ย. ๖๖ ๔) ๑ - ๓๑ ก.ค. ๖๖
๑๕	โครงการสนับสนุนค่าใช้จ่ายการบริหารสถานศึกษา (อาหารกลางวัน) ศูนย์พัฒนาเด็กเล็กบ้านไร่	เพื่อจ่ายเป็นค่าใช้จ่ายในการดำเนินโครงการสนับสนุนค่าใช้จ่ายการบริหารสถานศึกษา (อาหารกลางวัน) ศูนย์พัฒนาเด็กเล็กบ้านไร่	๓๐,๘๗๐.๐๐	๔๙,๒๓๐.๐๐	๕๒๐.๐๐	๑๘,๘๘๐.๐๐	๐.๐๐	-	กองการศึกษา	๑) ๑ - ๓๑ ต.ค. ๖๕ ๒) ๑ - ๓๑ ม.ค. ๖๖ ๓) ๑ - ๓๐ เม.ย. ๖๖ ๔) ๑ - ๓๑ ก.ค. ๖๖
๑๖	โครงการสนับสนุนค่าใช้จ่ายการบริหารสถานศึกษา (อาหารกลางวัน) ศูนย์พัฒนาเด็กเล็กวัดจอมทอง	เพื่อจ่ายเป็นค่าใช้จ่ายในการดำเนินโครงการสนับสนุนค่าใช้จ่ายการบริหารสถานศึกษา (อาหารกลางวัน) ศูนย์พัฒนาเด็กเล็กวัดจอมทอง	๙๒,๖๑๐.๐๐	๑๑๙,๖๑๐.๐๐	๔,๓๒๐.๐๐	๓๑,๓๒๐.๐๐	๐.๐๐	-	กองการศึกษา	๑) ๑ - ๓๑ ต.ค. ๖๕ ๒) ๑ - ๓๑ ม.ค. ๖๖ ๓) ๑ - ๓๐ เม.ย. ๖๖ ๔) ๑ - ๓๑ ก.ค. ๖๖

ลำดับที่	โครงการ/กิจกรรม	รายละเอียดของโครงการ/กิจกรรม	งบประมาณทั้งหมด	โครงการที่สามารถดำเนินการได้				เหตุผลที่ไม่สามารถดำเนินการได้	หน่วยงานที่รับผิดชอบ	หมายเหตุ
				งบประมาณเบิกจ่าย	งบประมาณโอนลด	งบประมาณโอนเพิ่ม	งบประมาณคงเหลือ			
๑๗	เงินอุดหนุนสำหรับสนับสนุนอาหารกลางวันโรงเรียนบ้านท้าวบุญเรือง สังกัดสำนักงานคณะกรรมการขึ้นพื้นฐาน (สพฐ.) ตามโครงการถ่ายโอนภารกิจเพื่อคณะกรรมการการศึกษาขั้นพื้นฐาน (สพฐ.)	อุดหนุนโรงเรียนบ้านท้าวบุญเรือง สังกัดสำนักงานคณะกรรมการขึ้นพื้นฐาน (สพฐ.) ตามโครงการถ่ายโอนภารกิจเพื่อดำเนินการจัดทำอาหารกลางวัน	๖๖๗,๘๐๐.๐๐	๕๙๙,๔๘๔.๐๐	๐.๐๐	๐.๐๐	๖๘,๓๑๖.๐๐	-	กองการศึกษา	๑ - ๓๑ ต.ค. ๖๕ ๑ - ๓๐ เม. ย. ๖๖
๑๘	เงินอุดหนุนสำหรับสนับสนุนอาหารกลางวันโรงเรียนบ้านไร่ สังกัดสำนักงานคณะกรรมการการศึกษาขั้นพื้นฐาน (สพฐ.)	อุดหนุนโรงเรียนบ้านไร่ สังกัดสำนักงานคณะกรรมการขึ้นพื้นฐาน (สพฐ.) ตามโครงการถ่ายโอนภารกิจเพื่อดำเนินการจัดทำอาหารกลางวัน	๔๗๐,๔๐๐.๐๐	๕๐๗,๒๐๔.๐๐	๐.๐๐	๓๙,๕๐๔.๐๐	๒,๗๐๐.๐๐	-	กองการศึกษา	๑ - ๓๑ ต.ค. ๖๕ ๑ - ๓๐ เม. ย. ๖๖
๑๙	เงินอุดหนุนสำหรับสนับสนุนอาหารกลางวันโรงเรียนวัดจอมทอง สังกัดสำนักงานคณะกรรมการการศึกษาขั้นพื้นฐาน (สพฐ.)	อุดหนุนโรงเรียนวัดจอมทอง สังกัดสำนักงานคณะกรรมการขึ้นพื้นฐาน (สพฐ.) ตามโครงการถ่ายโอนภารกิจเพื่อดำเนินการจัดทำอาหารกลางวัน	๖๕๑,๐๐๐.๐๐	๕๘๒,๙๕๓.๐๐	๐.๐๐	๐.๐๐	๖๘,๐๔๗.๐๐	-	กองการศึกษา	๑ - ๓๑ ต.ค. ๖๕ ๑ - ๓๐ เม. ย. ๖๖

ลำดับที่	โครงการ/กิจกรรม	รายละเอียดของโครงการ/กิจกรรม	งบประมาณทั้งหมด	โครงการที่สามารถดำเนินการได้				เหตุผลที่ไม่สามารถดำเนินการได้	หน่วยงานที่รับผิดชอบ	หมายเหตุ
				งบประมาณเบิกจ่าย	งบประมาณโอนลด	งบประมาณโอนเพิ่ม	งบประมาณคงเหลือ			
๒๐	เงินอุดหนุนสำหรับสนับสนุนอาหารกลางวันโรงเรียนวัดช่างคำ สังกัดช่างคำ สังกัดสำนักงานคณะกรรมการการศึกษาขั้นพื้นฐาน (สพฐ.)	อุดหนุนโรงเรียนวัดช่างคำ สังกัดสำนักงานคณะกรรมการการศึกษาขั้นพื้นฐาน (สพฐ.) ตามโครงการถ่ายโอนภารกิจเพื่อดำเนินการจัดทำอาหารกลางวัน	๗๒๖,๖๐๐.๐๐	๖๖๐,๖๑๕.๐๐	๓๗,๕๐๔.๐๐	๐.๐๐	๒๖,๔๘๒.๐๐	-	กองการศึกษา	๑ - ๓๑ ต.ค. ๖๕ ๑ - ๓๐ เม.ย. ๖๖
รวม จำนวน ๒๐ โครงการ			๓,๒๔๔,๐๐๕.๐๐	๓,๐๓๗,๗๕๒.๐๐	๘๖,๐๘๕.๐๐	๑๙๐,๔๕๔.๐๐	๓๐๘,๕๐๓.๐๐			
๕.๒ แผนงานสร้างความเข้มแข็งของชุมชน										
๑	โครงการจ้างนักเรียนนักศึกษาปฏิบัติงานในช่วงปิดภาคเรียน	เพื่อจ่ายเป็นค่าใช้จ่ายในการดำเนินโครงการจ้างนักเรียนนักศึกษาปฏิบัติงานในช่วงปิดภาคเรียน สำหรับจ้างนักเรียนนักศึกษาและลดรายจ่ายผู้ปกครองและให้นักเรียนได้ใช้เวลาว่างให้เป็นประโยชน์เพื่อแก้ปัญหาสังคม	๕๐,๐๐๐	๒๘,๘๐๐.๐๐	๑๑,๐๐๐.๐๐	๐.๐๐	๑๐,๒๐๐.๐๐	-	สำนักปลัด	๑ มี.ค. - ๓๐ มิ.ย. ๖๖
๒	โครงการฝึกอบรมและศึกษาดูงานเพื่อพัฒนาศักยภาพผู้นำชุมชน	เพื่อจ่ายเป็นค่าใช้จ่ายในการดำเนินโครงการฝึกอบรมและศึกษาดูงานเพื่อพัฒนาศักยภาพผู้นำชุมชน	๒๐๐,๐๐๐	๒๒๗,๐๗๖.๐๐	๑๒,๐๐๐.๐๐	๔๐,๐๐๐.๐๐	๙๒๕.๐๐	-	สำนักปลัด	๑ ก.พ. - ๓๐ มิ.ย. ๖๖

ลำดับที่	โครงการ/กิจกรรม	รายละเอียดของโครงการ/กิจกรรม	งบประมาณทั้งหมด	โครงการที่สามารถดำเนินการได้				เหตุผลที่ไม่สามารถดำเนินการได้	หน่วยงานที่รับผิดชอบ	หมายเหตุ
				งบประมาณเบิกจ่าย	งบประมาณโอนลด	งบประมาณโอนเพิ่ม	งบประมาณคงเหลือ			
๓	โครงการฝึกอบรมและส่งเสริมกิจกรรมการพัฒนาครอบครัวในตำบลบ้านแหวน	เพื่อจ่ายเป็นค่าใช้จ่ายในการดำเนินโครงการฝึกอบรมและส่งเสริมกิจกรรมการพัฒนาครอบครัวในตำบลบ้านแหวน เพื่อเสริมสร้างภูมิคุ้มกันและมีการบริหารจัดการความเสี่ยงอย่างเหมาะสมให้ครอบครัวในชุมชนตำบลบ้านแหวนมีความเข้มแข็งและยืนหยัดอยู่ได้อย่างมั่นคง	๒๐๐,๐๐๐	๑๙๓,๗๕๐.๐๐	๐.๐๐	๐.๐๐	๘,๒๕๐.๐๐	-	สำนักปลัด	๑ ก.พ. - ๓๐ มี.ย. ๖๖
๔	โครงการฝึกอบรมและส่งเสริมอาชีพ	เพื่อจ่ายเป็นค่าใช้จ่ายในการดำเนินโครงการฝึกอบรมและส่งเสริมอาชีพ เพื่อพัฒนาศักยภาพและยกระดับคุณภาพชีวิต ผู้พิการ ผู้สูงอายุ ผู้ด้อยโอกาส	๕๐,๐๐๐	๒๒,๐๙๗.๐๐	๐.๐๐	๐.๐๐	๒๗,๙๐๓.๐๐	-	สำนักปลัด	๑ ม.ค. - ๓๐ ส.ค. ๖๖
รวม จำนวน ๔ โครงการ			๕๐๐,๐๐๐	๔๖๘,๗๒๓.๐๐	๒๓,๐๐๐.๐๐	๔๐,๐๐๐.๐๐	๔๗,๒๗๗.๐๐			
๕.๓ แผนงานการศาสนา วัฒนธรรมและนันทนาการ										
๑	โครงการแข่งขันกีฬาประชาชนตำบลบ้านแหวน	เพื่อจ่ายเป็นค่าใช้จ่ายในการดำเนินโครงการแข่งขันกีฬาประชาชนตำบลบ้านแหวน	๔๕๐,๐๐๐.๐๐	๔๔๓,๒๕๒.๐๐	๐.๐๐	๐.๐๐	๗๔๘.๐๐	-	กองการศึกษา	๑ พ.ย. - ๒๘ ก.พ. ๖๖

ลำดับที่	โครงการ/กิจกรรม	รายละเอียดของโครงการ/กิจกรรม	งบประมาณทั้งหมด	โครงการที่สามารถดำเนินการได้				เหตุผลที่ไม่สามารถดำเนินการได้	หน่วยงานที่รับผิดชอบ	หมายเหตุ
				งบประมาณเบิกจ่าย	งบประมาณโอนลด	งบประมาณโอนเพิ่ม	งบประมาณคงเหลือ			
๒	โครงการจัดแข่งขันกีฬาเด็กปฐมวัย	เพื่อจ่ายเป็นค่าใช้จ่ายในการดำเนินโครงการจัดแข่งขันกีฬาเด็กและปฐมวัย	๓๕,๐๐๐.๐๐	๖,๖๓๕.๐๐	๒๘,๓๖๕.๐๐	๐.๐๐	๐.๐๐	-	กองการศึกษา	๑ ม.ค. - ๒๘ ก.พ. ๖๖
๓	โครงการจัดงานวันเด็ก	เพื่อจ่ายเป็นค่าใช้จ่ายในการดำเนินโครงการจัดงานวันเด็ก	๒๐๐,๐๐๐.๐๐	๓๓๘,๔๖๖.๐๐	๖๑,๐๘๐.๐๐	๐.๐๐	๔๕๕.๐๐	-	กองการศึกษา	๑ - ๓๑ ม.ค. ๖๖
๔	โครงการพัฒนาศักยภาพแกนนำเด็กและเยาวชน	เพื่อจ่ายเป็นค่าใช้จ่ายในการดำเนินโครงการพัฒนาศักยภาพแกนนำเด็กและเยาวชน	๕๐,๐๐๐.๐๐	๐.๐๐	๕๐,๐๐๐.๐๐	๐.๐๐	๐.๐๐	เนื่องจากสมาชิกแกนนำเด็กและเยาวชนส่วนใหญ่อยู่ระหว่างการศึกษาระดับที่สูงขึ้นและประกอบอาชีพอยู่ต่างจังหวัด จึงไม่สามารถเข้าร่วมกิจกรรมได้	กองการศึกษา	๑ มี.ค. - ๓๑ พ.ค. ๖๖ ไม่ได้ดำเนินโครงการตามแผนการดำเนินงาน

ลำดับที่	โครงการ/กิจกรรม	รายละเอียดของโครงการ/กิจกรรม	งบประมาณทั้งหมด	โครงการที่สามารถดำเนินการได้				เหตุผลที่ไม่สามารถดำเนินการได้	หน่วยงานที่รับผิดชอบ	หมายเหตุ
				งบประมาณเบิกจ่าย	งบประมาณโอนลด	งบประมาณโอนเพิ่ม	งบประมาณคงเหลือ			
๕	โครงการส่งเสริมและสนับสนุนนักกีฬาของตำบลเข้าร่วมการแข่งขันกีฬา	เพื่อจ่ายเป็นค่าใช้จ่ายในการดำเนินโครงการส่งเสริมและสนับสนุนนักกีฬาของตำบลเข้าร่วมการแข่งขันกีฬา	๓๐๐,๐๐๐.๐๐	๑๔๓,๒๓๔.๐๐	๑๕๖,๐๐๐.๐๐	๐.๐๐	๗๘๖.๐๐	-	กองการศึกษา	๑ ต.ค ๖๕ - ๓๐ ก.ย. ๖๖
รวม จำนวน ๕ โครงการ			๑,๐๓๕,๐๐๐.๐๐	๗๓๓,๕๖๗.๐๐	๒๙๕,๔๔๕.๐๐	๐.๐๐	๑,๙๘๘.๐๐			
๕.๔ แผนงานการเกษตร										
๑	โครงการฝึกอบรมส่งเสริมการผลิตปุ๋ยหมักและปุ๋ยอินทรีย์ตำบลบ้านแหวน	เพื่อจ่ายเป็นค่าใช้จ่ายในการดำเนินโครงการฝึกอบรมส่งเสริมการผลิตปุ๋ยหมักและปุ๋ยอินทรีย์ตำบลบ้านแหวน เพื่อฝึกอบรมส่งเสริมการผลิตปุ๋ยหมักและปุ๋ยอินทรีย์	๕๐,๐๐๐	๓๕,๐๔๔.๐๐	๐.๐๐	๐.๐๐	๑๔,๙๕๖.๐๐	-	สำนักปลัด	๑ ต.ค ๖๕ - ๓๐ ก.ย. ๖๖
รวม จำนวน ๑ โครงการ			๕๐,๐๐๐	๓๕,๐๔๔.๐๐	๐.๐๐	๐.๐๐	๑๔,๙๕๖.๐๐			
๕.๕ แผนงานงบกลาง										
๑	เบี้ยยังชีพผู้สูงอายุ	เพื่อจ่ายเป็นเบี้ยยังชีพผู้สูงอายุ โดยจ่ายเป็นรายเดือนในอัตราขั้นบันไดตามช่วงชั้นอายุ	๑๗,๐๐๐,๐๐๐.๐๐	๓๗,๖๗๗,๙๐๐.๐๐	๐.๐๐	๐.๐๐	๑,๓๒๐,๑๐๐.๐๐	-	สำนักปลัด	๑ ต.ค ๖๕ - ๓๐ ก.ย. ๖๖

ลำดับที่	โครงการ/กิจกรรม	รายละเอียดของโครงการ/กิจกรรม	งบประมาณทั้งหมด	โครงการที่สามารถดำเนินการได้				เหตุผลที่ไม่สามารถดำเนินการได้	หน่วยงานที่รับผิดชอบ	หมายเหตุ
				งบประมาณเบิกจ่าย	งบประมาณโอนลด	งบประมาณโอนเพิ่ม	งบประมาณคงเหลือ			
๒	เบี้ยยังชีพความพิการ	เพื่อรองรับการจัดสวัสดิการเบี้ยความพิการให้แก่คนพิการที่มีสิทธิตามหลักเกณฑ์ที่กำหนด ที่ได้แสดงความจำนง โดยการขอขึ้นทะเบียนเพื่อขอรับเงินเบี้ยความพิการไว้กับองค์กรปกครองส่วนท้องถิ่นแล้ว	๔,๐๐๐,๐๐๐.๐๐	๓,๒๐๑,๘๐๐.๐๐	๐.๐๐	๐.๐๐	๗๙๘,๒๐๐.๐๐	-	สำนักปลัด	๑ ต.ค ๖๕ - ๓๐ ก.ย. ๖๖
๓	เบี้ยยังชีพผู้ป่วยเอดส์	เพื่อจ่ายเป็นเบี้ยยังชีพผู้ป่วยเอดส์ โดยจ่ายเป็นรายเดือน ในอัตราเดือนละ ๕๐๐.- บาท	๑๘๐,๐๐๐.๐๐	๑๔๑,๐๐๐.๐๐	๐.๐๐	๐.๐๐	๓๙,๐๐๐.๐๐	-	สำนักปลัด	๑ ต.ค ๖๕ - ๓๐ ก.ย. ๖๖
๔	เงินสมทบกองทุนหลักประกันสุขภาพแห่งชาติ (สปสช.)	เพื่อจ่ายเป็นเงินสมทบกองทุนหลักประกันสุขภาพเทศบาลตำบลบ้านแหวน เป็นไปตามระเบียบกระทรวงมหาดไทยว่าด้วยการตั้งงบประมาณขององค์กรปกครองส่วนท้องถิ่นเพื่อสมทบกองทุน พ.ศ. ๒๕๖๑ แก้ไขเพิ่มเติมถึงฉบับที่ ๒ พ.ศ.๒๕๖๓	๒๙๐,๐๐๐.๐๐	๒๙๐,๐๐๐.๐๐	๐.๐๐	๐.๐๐	๐.๐๐	-	กองสาธารณสุข	๑ - ๓๑ ธ.ค. ๖๕
รวม จำนวน ๔ โครงการ			๒๓๔,๔๗๐,๐๐๐.๐๐	๒๑๒,๓๒๒,๗๐๐.๐๐	๐.๐๐	๐.๐๐	๒,๑๔๗,๓๐๐.๐๐			

รายงานผลการติดตามแผนการดำเนินงาน
ประจำปีงบประมาณ พ.ศ. ๒๕๖๖

ยุทธศาสตร์ที่ ๖ การพัฒนาด้านศาสนา ศิลปวัฒนธรรม ประเพณีและภูมิปัญญา
ท้องถิ่น

รายงานผลการติดตามแผนการดำเนินงานประจำปีงบประมาณ พ.ศ. ๒๕๖๖

ระหว่างวันที่ ๑ ตุลาคม พ.ศ. ๒๕๖๕ - ๓๐ กันยายน ๒๕๖๖

โดย....คณะกรรมการติดตามและประเมินผลแผนพัฒนาเทศบาลตำบลบ้านแหวน

อำเภอหางดง จังหวัดเชียงใหม่

ลำดับที่	โครงการ/กิจกรรม	รายละเอียดของโครงการ/กิจกรรม	งบประมาณทั้งหมด	โครงการที่สามารถดำเนินการได้				เหตุผลที่ไม่สามารถดำเนินการได้	หน่วยงานที่รับผิดชอบ	หมายเหตุ
				งบประมาณเบิกจ่าย	งบประมาณโอนลด	งบประมาณโอนเพิ่ม	งบประมาณคงเหลือ			
๖. ยุทธศาสตร์การพัฒนาด้านศาสนา ศิลปวัฒนธรรม ประเพณีและภูมิปัญญาท้องถิ่น										
๖.๑ แผนงานการศาสนา วัฒนธรรมและนันทนาการ										
๑	โครงการธรรมสัง្កจร	เพื่อจ่ายเป็นค่าใช้จ่ายในการดำเนินโครงการธรรมสัง្កจร	๒๕,๐๐๐.๐๐	๒๔,๓๔๐.๐๐	๐.๐๐	๐.๐๐	๖๖๐.๐๐	-	กองการศึกษา	๑ ก.ค. - ๓๑ ส.ค. ๖๖
๒	โครงการอนุรักษ์ประเพณีเข้าพรรษา	เพื่อจ่ายเป็นค่าใช้จ่ายในการดำเนินโครงการอนุรักษ์ประเพณีเข้าพรรษา	๕๐,๐๐๐.๐๐	๔๘,๖๑๐.๐๐	๐.๐๐	๐.๐๐	๑,๓๙๐.๐๐	-	กองการศึกษา	๑ มิ.ย. - ๓๑ ส.ค. ๖๖
๓	โครงการอนุรักษ์ประเพณีเดือนยี่เป็ง	เพื่อจ่ายเป็นค่าใช้จ่ายในการดำเนินโครงการอนุรักษ์ประเพณีเดือนยี่เป็ง	๓๐๐,๐๐๐.๐๐	๒๙๖,๖๙๕.๐๐	๐.๐๐	๐.๐๐	๓,๓๐๕.๐๐	-	กองการศึกษา	๑ ต.ค. - ๓๐ พ.ย. ๖๖
๔	โครงการอนุรักษ์ประเพณีปีใหม่เมือง	เพื่อจ่ายเป็นค่าใช้จ่ายในการดำเนินโครงการอนุรักษ์ประเพณีปีใหม่เมือง	๒๐๐,๐๐๐.๐๐	๑๙๘,๓๕๐.๐๐	๐.๐๐	๐.๐๐	๑,๖๕๐.๐๐	-	กองการศึกษา	๑ - ๓๐ เม.ย. ๖๖
๕	อุดหนุนวัดจอมทอง ตามโครงการสร้างพระธาตุวัดจอมทอง	เพื่ออุดหนุนวัดจอมทองตามโครงการสร้างพระธาตุวัดจอมทอง	๑๕,๐๐๐.๐๐	๑๕,๐๐๐.๐๐	๐.๐๐	๐.๐๐	๐.๐๐	-	กองการศึกษา	๑ พ.ค. - ๓๐ มิ.ย. ๖๖
๖	อุดหนุนวัดช่างคำ ตามโครงการสร้างพระธาตุวัดช่างคำ	เพื่ออุดหนุนวัดช่างคำตามโครงการสร้างพระธาตุวัดช่างคำ	๑๕,๐๐๐.๐๐	๑๕๐,๐๐๐.๐๐	๐.๐๐	๐.๐๐	๐.๐๐	-	กองการศึกษา	๑ พ.ค. - ๓๐ มิ.ย. ๖๖

ลำดับที่	โครงการ/กิจกรรม	รายละเอียดของโครงการ/กิจกรรม	งบประมาณ ทั้งหมด	โครงการที่สามารถดำเนินการได้				เหตุผลที่ไม่สามารถ ดำเนินการได้	หน่วยงานที่ รับผิดชอบ	หมายเหตุ
				งบประมาณ เบิกจ่าย	งบประมาณ โอนลด	งบประมาณ โอนเพิ่ม	งบประมาณ คงเหลือ			
๗	อุดหนุนวัดเทพประสิทธิ์ (วัดต้น เหือด) ตามโครงการสร้างพระ ธาตุวัดเทพประสิทธิ์ (วัดต้นเหือด)	เพื่ออุดหนุนวัดเทพประสิทธิ์ (วัดต้นเหือด) ตามโครงการสร้างพระธาตุวัดเทพประสิทธิ์ (วัดต้นเหือด)	๑๕,๐๐๐.๐๐	๑๕,๐๐๐.๐๐	๐.๐๐	๐.๐๐	๐.๐๐	-	กอง การศึกษา	๑ เม.ย. - ๓๐ มิ.ย. ๖๖
๘	อุดหนุนวัดป่าหมาก ตาม โครงการสร้างพระธาตุวัดป่า หมาก	เพื่ออุดหนุนวัดป่าหมาก ตามโครงการสร้าง พระธาตุวัดป่าหมาก	๑๕,๐๐๐.๐๐	๑๕,๐๐๐.๐๐	๐.๐๐	๐.๐๐	๐.๐๐	-	กอง การศึกษา	๑ เม.ย. - ๓๑ ก.ค. ๖๖
๙	อุดหนุนวัดวรมหาธรรมสาร ตาม โครงการสร้างพระธาตุวัดวรมหา ธรรมสาร	เพื่ออุดหนุนวัดวรมหาธรรมสาร ตามโครงการ สร้างพระธาตุวัดวรมหาธรรมสาร	๑๕,๐๐๐.๐๐	๑๕,๐๐๐.๐๐	๐.๐๐	๐.๐๐	๐.๐๐	-	กอง การศึกษา	๑ เม.ย. - ๓๐ มิ.ย. ๖๖
๑๐	อุดหนุนอำเภอหางดง ตาม โครงการขอรับเงินอุดหนุนจัด งานมหรหรรรมไม้ดอกไม้ประดับ	เพื่ออุดหนุนอำเภอหางดง ตามโครงการขอรับ เงินอุดหนุนจัดงานมหรหรรรมไม้ดอกไม้ประดับ	๓๐,๐๐๐.๐๐	๑๘,๕๖๑.๕๕	๑๑,๐๐๐.๐๐	๐.๐๐	๕๓๘.๔๖	-	กอง การศึกษา	๑ ม.ค. - ๒๘ ก.พ. ๖๖
รวม จำนวน ๑๐ โครงการ			๖๘๐,๐๐๐.๐๐	๗๘๖,๕๖๑.๕๕	๑๑,๐๐๐.๐๐	๐.๐๐	๗,๕๔๓.๔๖			

รายงานผลการติดตามแผนการดำเนินงาน
ประจำปีงบประมาณ พ.ศ. ๒๕๖๖

ยุทธศาสตร์ที่ ๗ การพัฒนาด้านการบริหารจัดการบ้านเมืองที่ดี

รายงานผลการติดตามแผนการดำเนินงานประจำปีงบประมาณ พ.ศ. ๒๕๖๖
ระหว่างวันที่ ๑ ตุลาคม พ.ศ. ๒๕๖๕ - ๓๐ กันยายน ๒๕๖๖
โดย....คณะกรรมการติดตามและประเมินผลแผนพัฒนาเทศบาลตำบลบ้านแหวน
อำเภอหางดง จังหวัดเชียงใหม่

ลำดับที่	โครงการ/กิจกรรม	รายละเอียดของโครงการ/กิจกรรม	งบประมาณทั้งหมด	โครงการที่สามารถดำเนินการได้				เหตุผลที่ไม่สามารถดำเนินการได้	หน่วยงานที่รับผิดชอบ	หมายเหตุ
				งบประมาณเบิกจ่าย	งบประมาณโอนลด	งบประมาณโอนเพิ่ม	งบประมาณคงเหลือ			
๗. ยุทธศาสตร์ การพัฒนาด้านการบริหารจัดการบ้านเมืองที่ดี										
๗.๑ แผนงานบริหารทั่วไป										
๑	ค่าใช้จ่ายในการเลือกตั้งผู้บริหารท้องถิ่นและสมาชิกสภาท้องถิ่น	เพื่อจ่ายเป็นค่าใช้จ่ายในการดำเนินการจัดการเลือกตั้งขององค์กรปกครองส่วนท้องถิ่นตามที่กฎหมายกำหนด	๔๐๐,๐๐๐.๐๐	๐.๐๐	๔๐๐,๐๐๐.๐๐	๐.๐๐	๐.๐๐	ไม่มีการจัดเลือกตั้งผู้บริหารและสมาชิกสภาท้องถิ่น ในปีงบประมาณ พ.ศ. ๒๕๖๖	สำนักปลัด	๑ ต.ค. ๒๕ - ๓๐ ก.ย. ๒๖ ไม่ได้ดำเนินโครงการตามแผนการดำเนินงาน
๒	โครงการฝึกอบรมและศึกษาดูงานคณะผู้บริหารและสมาชิกสภาเทศบาลตำบลบ้านแหวน	เพื่อจ่ายเป็นค่าใช้จ่ายในการดำเนินโครงการฝึกอบรมและศึกษาดูงานคณะผู้บริหารและสมาชิกสภาเทศบาลตำบลบ้านแหวนฯ	๔๐๐,๐๐๐.๐๐	๐.๐๐	๔๐๐,๐๐๐.๐๐	๐.๐๐	๐.๐๐	มีการฝึกอบรมโดย การเข้าร่วมกับหน่วยงานอื่นเป็นผู้จัด	สำนักปลัด	๑ มิ.ย. - ๓๐ ก.ย. ๒๖ ไม่ได้ดำเนินโครงการตามแผนการดำเนินงาน

ลำดับที่	โครงการ/กิจกรรม	รายละเอียดของโครงการ/กิจกรรม	งบประมาณ ทั้งหมด	โครงการที่สามารถดำเนินการได้				เหตุผลที่ไม่สามารถ ดำเนินการได้	หน่วยงานที่ รับผิดชอบ	หมายเหตุ
				งบประมาณ เบิกจ่าย	งบประมาณ โอนลด	งบประมาณ โอนเพิ่ม	งบประมาณ คงเหลือ			
๓	โครงการวันเฉลิมพระ ชนมพรรษาพระบาทสมเด็จพระ เจ้าอยู่หัวฯและพระบรมวงศานุ วงศ์	เพื่อจ่ายเป็นค่าใช้จ่ายในการดำเนิน โครงการวันเฉลิมพระชนมพรรษา พระบาทสมเด็จพระเจ้าอยู่หัวฯและพระ บรมวงศานุวงศ์	๕๐,๐๐๐.๐๐	๐.๐๐	๐.๐๐	๐.๐๐	๕๐,๐๐๐.๐๐	ร่วมกิจกรรมกับ หน่วยราชการอื่น	สำนักปลัด	๑ ต.ค. ๖๕ - ๓๐ ก.ย. ๖๖ ไม่ได้ ดำเนินโครงการ ตามแผนการ ดำเนินงาน
๔	โครงการอบรมสัมมนาพนักงาน เทศบาลและพนักงานจ้าง	เพื่อจ่ายเป็นค่าใช้จ่ายในการดำเนิน โครงการอบรมสัมมนาพนักงานเทศบาล และพนักงานจ้าง	๕๐,๐๐๐.๐๐	๒๑,๖๕๐.๐๐	๐.๐๐	๐.๐๐	๒๘,๓๕๐.๐๐	-	สำนักปลัด	๑ มี.ค. - ๓๐ ก.ย. ๖๖
๕	โครงการอบรมให้ความรู้ ตาม พรบ.ข้อมูลข่าวสารของทาง ราชการ พ.ศ. ๒๕๔๐ แก่ เจ้าหน้าที่และประชาชนทั่วไป	เพื่อจ่ายเป็นค่าใช้จ่ายในการดำเนิน โครงการอบรมให้ความรู้ ตาม พรบ.ข้อมูล ข่าวสารของทางราชการ พ.ศ. ๒๕๔๐ แก่ เจ้าหน้าที่และประชาชนทั่วไป	๒๐,๐๐๐.๐๐	๐.๐๐	๐.๐๐	๐.๐๐	๒๐,๐๐๐.๐๐	ดำเนินการร่วมกับ โครงการอบรม สัมมนาพนักงาน เทศบาลและ พนักงานจ้าง	สำนักปลัด	๑ มี.ค. - ๓๐ ก.ย. ๖๖ ดำเนิน โครงการโดยไม่ใช่ งบประมาณตาม เทศบัญญัติ ฯ
๖	ตู้เก็บแฟ้มเอกสารสำนักงาน แบบ ๔๐ ช่อง จำนวน ๒ ตู้	เพื่อจ่ายเป็นค่าจัดซื้อตู้เก็บแฟ้มเอกสาร สำนักงาน แบบ ๔๐ ช่อง มีล้อเลื่อน กว้าง ไม่น้อยกว่า ๔๐ เซนติเมตร ลึกไม่น้อยกว่า ๓๐ เซนติเมตร สูงไม่น้อยกว่า ๑๗๘ เซนติเมตร	๙,๒๐๐.๐๐	๙,๒๐๐.๐๐	๐.๐๐	๐.๐๐	๐.๐๐	-	สำนักปลัด	๑ ก.พ. - ๓๑ ก.ค. ๖๖

ลำดับที่	โครงการ/กิจกรรม	รายละเอียดของโครงการ/กิจกรรม	งบประมาณทั้งหมด	โครงการที่สามารถดำเนินการได้				เหตุผลที่ไม่สามารถดำเนินการได้	หน่วยงานที่รับผิดชอบ	หมายเหตุ
				งบประมาณเบิกจ่าย	งบประมาณโอนลด	งบประมาณโอนเพิ่ม	งบประมาณคงเหลือ			
๗	ตู้เก็บเอกสารสำนักงาน	เพื่อจ่ายเป็นค่าจัดซื้อตู้เก็บเอกสารสำนักงาน ชนิดตู้เหล็กแบบ ๒ บาน มีมือจับชนิดปิด มีแผ่นชั้นปรับระดับ ๓ แผ่น	๕,๙๐๐.๐๐	๕,๙๐๐.๐๐	๐.๐๐	๐.๐๐	๐.๐๐	-	สำนักปลัด	๑ ก.พ. - ๓๑ ก.ค. ๖๖
๘	โต๊ะคอมพิวเตอร์	เพื่อจ่ายเป็นค่าจัดซื้อโต๊ะคอมพิวเตอร์ จำนวน ๓ ตัว ขนาดกว้างไม่น้อยกว่า ๑๑๕ เซนติเมตร ลึกไม่น้อยกว่า ๕๘ เซนติเมตร สูงไม่น้อยกว่า ๗๓ เซนติเมตร	๘,๔๐๐.๐๐	๘,๔๐๐.๐๐	๐.๐๐	๐.๐๐	๐.๐๐	-	สำนักปลัด	๑ ก.พ. - ๓๑ ก.ค. ๖๖
๙	โต๊ะทำงาน	เพื่อจ่ายเป็นค่าจัดซื้อโต๊ะทำงาน จำนวน ๒ ตัว โต๊ะทำงานขนาดกว้างไม่น้อยกว่า ๑๐๕ เซนติเมตร ลึกไม่น้อยกว่า ๖๕ เซนติเมตร สูงไม่น้อยกว่า ๗๕ เซนติเมตร พร้อมกระจก	๙,๖๐๐.๐๐	๙,๖๐๐.๐๐	๐.๐๐	๐.๐๐	๐.๐๐	-	สำนักปลัด	๑ ก.พ. - ๓๑ ก.ค. ๖๖
๑๐	โต๊ะหมู่บูชา	เพื่อจ่ายเป็นค่าจัดซื้อโต๊ะหมู่บูชา จำนวน ๑ ชุด ทำด้วยไม้สัก มีโต๊ะหมู่บูชา ๙ ตัว ความกว้างตัวละ ๙ นิ้ว มีฐานรองโต๊ะหมู่	๘,๐๐๐.๐๐	๘,๐๐๐.๐๐	๐.๐๐	๐.๐๐	๐.๐๐	-	สำนักปลัด	๑ ก.พ. - ๓๑ ก.ค. ๖๖

ลำดับที่	โครงการ/กิจกรรม	รายละเอียดของโครงการ/กิจกรรม	งบประมาณทั้งหมด	โครงการที่สามารถดำเนินการได้				เหตุผลที่ไม่สามารถดำเนินการได้	หน่วยงานที่รับผิดชอบ	หมายเหตุ
				งบประมาณเบิกจ่าย	งบประมาณโอนลด	งบประมาณโอนเพิ่ม	งบประมาณคงเหลือ			
๑๑	โทรทัศน์ แอล อี ดี (LED TV) แบบ Smart TV	เพื่อจ่ายเป็นค่าจัดซื้อโทรทัศน์ แอล อี ดี (LED TV) แบบ Smart TV จำนวน ๑ เครื่อง โดยมีคุณลักษณะ ดังนี้ โทรทัศน์ แอล อี ดี (LED) แบบ Smart TV ระดับความละเอียดจอภาพ ๓๘๔๐ x ๒๑๖๐ พิกเซล ขนาด ๗๕ นิ้ว	๔๕,๐๐๐.๐๐	๔๑,๑๙๐.๐๐	๐.๐๐	๐.๐๐	๓,๘๑๐.๐๐	-	สำนักปลัด	๑ ม.ค. - ๒๘ ก.พ. ๖๖
๑๒	เครื่องพิมพ์ Multifunction แบบฉีดยกพร้อมติดตั้งถังหมึกพิมพ์	เพื่อจ่ายเป็นค่าจัดซื้อเครื่องพิมพ์ Multifunction แบบฉีดยกพร้อมติดตั้งถังหมึกพิมพ์ จำนวน ๑ เครื่อง โดยมีคุณลักษณะพื้นฐานตามประกาศเกณฑ์ราคากลางของกระทรวงดิจิทัลเพื่อเศรษฐกิจและสังคม ประกาศ ณ วันที่ ๓๐ ธันวาคม ๒๕๖๔ หน้า ๒๒ ลำดับที่ ๕๐	๗,๕๐๐.๐๐	๗,๗๙๐.๐๐	๐.๐๐	๕๐๐.๐๐	๒๑๐.๐๐	-	สำนักปลัด	๑ ก.พ. - ๓๑ ก.ค. ๖๖
๑๓	เครื่องพิมพ์เลเซอร์ หรือ LED ขาวดำ	เพื่อจ่ายเป็นค่าจัดซื้อเครื่องพิมพ์เลเซอร์ หรือ LED ขาวดำ จำนวน ๑ เครื่อง โดยมีคุณลักษณะพื้นฐานตามประกาศเกณฑ์ราคากลางของกระทรวงดิจิทัลเพื่อเศรษฐกิจและสังคม ประกาศ ณ วันที่ ๓๐ ธันวาคม ๒๕๖๔ หน้า ๒๐ ลำดับที่ ๔๔	๒,๖๐๐.๐๐	๒,๘๙๐.๐๐	๐.๐๐	๗๐๐.๐๐	๕๑๐.๐๐	-	สำนักปลัด	๑ ก.พ. - ๓๑ ก.ค. ๖๖

ลำดับที่	โครงการ/กิจกรรม	รายละเอียดของโครงการ/กิจกรรม	งบประมาณทั้งหมด	โครงการที่สามารถดำเนินการได้				เหตุผลที่ไม่สามารถดำเนินการได้	หน่วยงานที่รับผิดชอบ	หมายเหตุ
				งบประมาณเบิกจ่าย	งบประมาณโอนลด	งบประมาณโอนเพิ่ม	งบประมาณคงเหลือ			
๑๔	เครื่องคอมพิวเตอร์สำหรับงานสำนักงาน	เพื่อจ่ายเป็นค่าจัดซื้อเครื่องคอมพิวเตอร์สำหรับงานสำนักงาน จำนวน ๒ เครื่อง โดยมีคุณลักษณะพื้นฐานตามประกาศเกณฑ์ราคากลางของกระทรวงดิจิทัลเพื่อเศรษฐกิจและสังคม ประกาศ ณ วันที่ ๓๐ ธันวาคม ๒๕๖๔ หน้า ๔ ลำดับที่ ๖	๓๔,๐๐๐.๐๐	๓๓,๘๐๐.๐๐	๐.๐๐	๐.๐๐	๒๐๐.๐๐	-	สำนักปลัด	๑ ก.พ. - ๓๑ ก.ค. ๖๖
๑๕	เครื่องสำรองไฟ ขนาด ๘๐๐ VA	เพื่อจ่ายเป็นค่าจัดซื้อเครื่องสำรองไฟไฟฟ้า ขนาด ๘๐๐ VA จำนวน ๒ เครื่อง โดยมีคุณลักษณะพื้นฐานตามประกาศเกณฑ์ราคากลางของกระทรวงดิจิทัลเพื่อเศรษฐกิจและสังคม ประกาศ ณ วันที่ ๓๐ ธันวาคม ๒๕๖๔ หน้า ๒๗ ลำดับที่ ๖๒	๕,๐๐๐.๐๐	๓,๗๘๐.๐๐	๐.๐๐	๐.๐๐	๑,๒๒๐.๐๐	-	สำนักปลัด	๑ ก.พ. - ๓๑ ก.ค. ๖๖
๑๖	สแกนเนอร์ สำหรับงานเก็บเอกสารระดับศูนย์บริการแบบที่ ๑	เพื่อจ่ายเป็นค่าจัดซื้อสแกนเนอร์ สำหรับงานเก็บเอกสารระดับศูนย์บริการแบบที่ ๑ จำนวน ๑ เครื่อง โดยมีคุณลักษณะพื้นฐานตามประกาศเกณฑ์ราคากลางของกระทรวงดิจิทัลเพื่อเศรษฐกิจและสังคม ประกาศ ณ วันที่ ๓๐ ธันวาคม ๒๕๖๔ หน้า ๒๕ ลำดับที่ ๕๖	๑๖,๐๐๐.๐๐	๑๔,๘๐๐.๐๐	๐.๐๐	๐.๐๐	๑,๒๐๐.๐๐	-	สำนักปลัด	๑ ก.พ. - ๓๑ ก.ค. ๖๖

ลำดับที่	โครงการ/กิจกรรม	รายละเอียดของโครงการ/กิจกรรม	งบประมาณทั้งหมด	โครงการที่สามารถดำเนินการได้				เหตุผลที่ไม่สามารถดำเนินการได้	หน่วยงานที่รับผิดชอบ	หมายเหตุ
				งบประมาณเบิกจ่าย	งบประมาณโอนลด	งบประมาณโอนเพิ่ม	งบประมาณคงเหลือ			
๑๗	เงินอุดหนุนองค์กรปกครองส่วนท้องถิ่น	เพื่ออุดหนุนเทศบาลตำบลสันผักหวาน ตามโครงการบริหารจัดการศูนย์ปฏิบัติการร่วมในการช่วยเหลือประชาชนขององค์กรปกครองส่วนท้องถิ่น อำเภอหางดง จังหวัดเชียงใหม่	๒๐,๐๐๐.๐๐	๒๐,๐๐๐.๐๐	๐.๐๐	๐.๐๐	๐.๐๐	-	สำนักปลัด	๑ ต.ค. ๖๕ - ๓๑ ส.ค. ๖๖
๑๘	โครงการจัดทำแผนพัฒนาท้องถิ่น	เพื่อจ่ายเป็นค่าใช้จ่ายในการดำเนินโครงการจัดทำแผนพัฒนาท้องถิ่น	๓๐,๐๐๐.๐๐	๑๐,๑๒๒.๕๐	๐.๐๐	๐.๐๐	๑๙,๘๗๗.๕๐	-	สำนักปลัด	๑ ต.ค. ๖๕ - ๓๐ ก.ย. ๖๖
๑๙	ตู้เก็บเอกสารสำนักงาน	เพื่อจ่ายเป็นค่าจัดซื้อตู้เก็บเอกสารสำนักงาน จำนวน ๒ ตู้ ขนาดกว้างไม่น้อยกว่า ๑๑๘ เซนติเมตร ลึกไม่น้อยกว่า ๔๐ เซนติเมตร สูงไม่น้อยกว่า ๘๗ เซนติเมตร	๗,๖๐๐.๐๐	๗,๖๐๐.๐๐	๐.๐๐	๐.๐๐	๐.๐๐	-	กองคลัง	๑ ก.พ. - ๓๑ ก.ค. ๖๖
๒๐	เครื่องพิมพ์แบบฉีดหมึกพร้อมติดตั้งถังหมึกพิมพ์ (Ink Tank Printer)	เพื่อจ่ายเป็นค่าจัดซื้อเครื่องพิมพ์แบบฉีดหมึกพร้อมติดตั้งถังหมึกพิมพ์ (Ink Tank Printer) จำนวน ๒ เครื่อง	๘,๐๐๐.๐๐	๗,๗๐๐.๐๐	๐.๐๐	๐.๐๐	๓๐๐.๐๐	-	กองคลัง	๑ ก.พ. - ๓๑ ก.ค. ๖๖

ลำดับที่	โครงการ/กิจกรรม	รายละเอียดของโครงการ/กิจกรรม	งบประมาณทั้งหมด	โครงการที่สามารถดำเนินการได้				เหตุผลที่ไม่สามารถดำเนินการได้	หน่วยงานที่รับผิดชอบ	หมายเหตุ
				งบประมาณเบิกจ่าย	งบประมาณ โอนลด	งบประมาณ โอนเพิ่ม	งบประมาณ คงเหลือ			
๒๑	เก้าอี้สำนักงาน	เพื่อจ่ายเป็นค่าจัดซื้อเก้าอี้สำนักงาน จำนวน ๑ ตัว ขนาดกว้างไม่น้อยกว่า ๕๕ เซนติเมตร ลึกไม่น้อยกว่า ๕๘ เซนติเมตร สูงไม่น้อยกว่า ๙๐ เซนติเมตร ปรับระดับสูงต่ำได้ มีล้อเลื่อน	๒,๕๙๐.๐๐	๒,๕๙๐.๐๐	๐.๐๐	๐.๐๐	๐.๐๐	-	สำนักปลัด	๑ ม.ค. - ๓๐ เม.ย. ๖๖
๒๒	โต๊ะทำงาน	เพื่อจ่ายเป็นค่าจัดซื้อโต๊ะทำงาน จำนวน ๑ ตัว กว้างไม่น้อยกว่า ๑๐๕ เซนติเมตร ลึกไม่น้อยกว่า ๖๕ เซนติเมตร สูงไม่น้อยกว่า ๗๕ เซนติเมตร พร้อมกระจก	๔,๘๐๐.๐๐	๔,๘๐๐.๐๐	๐.๐๐	๐.๐๐	๐.๐๐	-	สำนักปลัด	๑ ม.ค. - ๓๐ เม.ย. ๖๖
๒๓	เก้าอี้สำนักงาน	เพื่อจ่ายเป็นค่าจัดซื้อเก้าอี้สำนักงาน จำนวน ๑ ตัว ขนาดกว้างไม่น้อยกว่า ๕๕ เซนติเมตร ลึกไม่น้อยกว่า ๕๘ เซนติเมตร สูงไม่น้อยกว่า ๙๐ เซนติเมตร ปรับระดับสูงต่ำได้ มีล้อเลื่อน	๒,๕๙๐.๐๐	๒,๕๙๐.๐๐	๐.๐๐	๐.๐๐	๐.๐๐	-	กองการศึกษา	๑ ก.พ. - ๓๑ ก.ค. ๖๖
๒๔	ตู้เหล็ก	เพื่อจ่ายเป็นค่าจัดซื้อตู้เหล็ก แบบ ๒ บาน จำนวน ๓ ตู้ โดยมีคุณลักษณะ ดังนี้ (๑) มีมือจับชนิดบิด (๒) มีแผ่นชั้นปรับระดับ ๓ ชั้น (๓) คุณสมบัติตามมาตรฐานผลิตภัณฑ์อุตสาหกรรม (มอก.)	๑๗,๑๐๐.๐๐	๑๗,๑๐๐.๐๐	๐.๐๐	๐.๐๐	๐.๐๐	-	กองการศึกษา	๑ ก.พ. - ๓๑ ก.ค. ๖๖

ลำดับที่	โครงการ/กิจกรรม	รายละเอียดของโครงการ/กิจกรรม	งบประมาณทั้งหมด	โครงการที่สามารถดำเนินการได้				เหตุผลที่ไม่สามารถดำเนินการได้	หน่วยงานที่รับผิดชอบ	หมายเหตุ
				งบประมาณเบิกจ่าย	งบประมาณโอนลด	งบประมาณโอนเพิ่ม	งบประมาณคงเหลือ			
๒๕	เครื่องรับส่งวิทยุ	เพื่อจ่ายเป็นค่าจัดซื้อเครื่องรับส่งวิทยุ จำนวน ๔ เครื่อง โดยมีคุณลักษณะดังนี้ ขนาดกำลังส่ง ๕ วัตต์ ประกอบด้วย ตัวเครื่อง แทนชาร์จ แบตเตอรี่ ๑ ก้อน เสา ยาง เหล็กพับ	๔๘,๐๐๐.๐๐	๔๗,๘๐๐.๐๐	๐.๐๐	๐.๐๐	๒๐๐.๐๐	-	กอง สาธารณสุข	๑ ต.ค. - ๓๑ ธ.ค. ๖๖

ลำดับที่	โครงการ/กิจกรรม	รายละเอียดของโครงการ/กิจกรรม	งบประมาณ ทั้งหมด	โครงการที่สามารถดำเนินการได้				เหตุผลที่ไม่สามารถ ดำเนินการได้	หน่วยงานที่ รับผิดชอบ	หมายเหตุ
				งบประมาณ เบิกจ่าย	งบประมาณ โอนลด	งบประมาณ โอนเพิ่ม	งบประมาณ คงเหลือ			
๒๖	เตียงรถเข็นฉุกเฉิน	เพื่อจ่ายเป็นค่าจัดซื้อเตียงรถเข็นฉุกเฉิน จำนวน ๑ เตียง โดยมีคุณลักษณะ ดังนี้ (๑) โครงเตียงส่วน ใหญ่ทำด้วย สแตนเลส (๒) โครงเตียงมีขนาด กว้างไม่น้อยกว่า ๔๘ เซนติเมตร ยาวไม่น้อยกว่า ๑๙๐ เซนติเมตร สูงจากระดับพื้นไม่น้อยกว่า ๖๐ เซนติเมตร (๓) มีราวกันด้านข้างเตียง ๒ ข้าง (๔) มีขาเตียง สามารถพับเก็บได้อัตโนมัติเมื่อเข็นเตียง ขึ้นรถและสามารถกางขาเตียงออกอัตโนมัติเมื่อตั้ง เตียงออกมาจากรถ (๕) สามารถปรับเตียงเป็นท่า นอนและทำนั่งได้ (๖) สามารถปรับระดับทำนั่งเอน ได้หลายระดับ (๗) มีล้อยาง ๔ ล้อ สำหรับใช้เข็น เตียงขณะกางขาเตียง สามารถหมุนอิสระได้ ๑ คู่ หมุนไม่ได้ ๑ คู่ มีที่ล็อคล้อ ๑ คู่ (๘) มีล้อยาง ๒ ล้อบริเวณหัวเตียง สำหรับใช้เข็นเตียงเข้าไปใน ฐานรองเตียงในตัวรถ ขอบล้อด้านในมีระยะห่าง กันไม่น้อยกว่า ๓๘ เซนติเมตร ขอบล้อด้านนอกมี ระยะห่างกันไม่เกิน ๔๖.๕ เซนติเมตร (๙) มีเข็ม ขัดรัดตัวผู้ป่วย อย่างน้อย ๒ เส้น (๑๐) มีเบาะรอง นอนขนาด หนาไม่น้อยกว่า ๒ นิ้ว	๕๕,๐๐๐.๐๐	๒๙,๐๐๐.๐๐	๐.๐๐	๐.๐๐	๒๖,๐๐๐.๐๐	-	กอง สาธารณสุข	๑ ต.ค. - ๓๑ ธ.ค. ๖๖
รวม จำนวน ๒๖ โครงการ			๑,๒๖๖,๘๘๐.๐๐	๓๓๖,๔๐๒.๕๐	๘๐๐,๐๐๐.๐๐	๑,๒๐๐.๐๐	๑๕๑,๖๗๗.๕๐			

ลำดับที่	โครงการ/กิจกรรม	รายละเอียดของโครงการ/กิจกรรม	งบประมาณทั้งหมด	โครงการที่สามารถดำเนินการได้				เหตุผลที่ไม่สามารถดำเนินการได้	หน่วยงานที่รับผิดชอบ	หมายเหตุ
				งบประมาณเบิกจ่าย	งบประมาณโอนลด	งบประมาณโอนเพิ่ม	งบประมาณคงเหลือ			
๗.๕ แผนงานอุตสาหกรรมและการโยธา										
๑	โครงการส่งเสริมการบริหารจัดการคณะกรรมการบริหารกิจการและบำรุงรักษาระบบประปาหมู่บ้าน	เพื่อเป็นค่าใช้จ่ายในการดำเนินโครงการส่งเสริมการบริหารจัดการคณะกรรมการบริหารกิจการและบำรุงรักษาระบบประปาหมู่บ้าน	๔๐,๐๐๐.๐๐	๐.๐๐	๐.๐๐	๐.๐๐	๔๐,๐๐๐.๐๐	เนื่องจากคณะกรรมการบริหารกิจการประปาหมู่บ้านยังไม่มีความพร้อม	กองช่าง	๑ มี.ค. - ๓๑ ก.ค. ๖๖ ไม่ได้ดำเนินโครงการตามแผนการดำเนินงาน
๒	บ้านโคกลุมิเนียม แบบ ๕ ชั้น	เพื่อจ่ายเป็นค่าจัดซื้อบ้านโคกลุมิเนียม แบบ ๕ ชั้น จำนวน ๑ ตัว	๑,๘๐๐.๐๐	๑,๖๕๐.๐๐	๐.๐๐	๐.๐๐	๑๕๐.๐๐	-	กองช่าง	๑ ธ.ค. ๖๕ - ๒๘ ก.พ. ๖๖
๓	บ้านโคกลุมิเนียม แบบ ๗ ชั้น	เพื่อจ่ายเป็นค่าจัดซื้อบ้านโคกลุมิเนียม แบบ ๗ ชั้น จำนวน ๑ ตัว	๒,๔๐๐.๐๐	๒,๒๕๐.๐๐	๐.๐๐	๐.๐๐	๑๕๐.๐๐	-	กองช่าง	๑ ธ.ค. ๖๕ - ๒๘ ก.พ. ๖๖
รวม จำนวน ๓ โครงการ			๔๔,๒๐๐.๐๐	๓,๙๕๐.๐๐	๐.๐๐	๐.๐๐	๔๐,๓๐๐.๐๐			

ส่วนที่ ๓

ผลการวิเคราะห์การติดตามและประเมินผล

๑. ผลการพิจารณาการติดตามและประเมินผลยุทธศาสตร์เพื่อความสอดคล้องแผนพัฒนาท้องถิ่น

๑.๑ สรุปคะแนนการประเมินผลยุทธศาสตร์

จากรายงานผลการติดตามและประเมินผลแผนพัฒนาท้องถิ่นของเทศบาลตำบลบ้านแหวน ประจำปีงบประมาณ พ.ศ. ๒๕๖๖ ของคณะกรรมการติดตามและประเมินผลแผนพัฒนาเทศบาลตำบลบ้านแหวน ในประเด็นยุทธศาสตร์การพัฒนาท้องถิ่น มีจำนวนยุทธศาสตร์ ๗ ยุทธศาสตร์ ประกอบด้วย

- ๑) ยุทธศาสตร์ที่ ๑ ด้านการพัฒนาระบบสุขภาพชุมชน
- ๒) ยุทธศาสตร์ที่ ๒ ด้านการพัฒนาด้านโครงสร้างพื้นฐาน สาธารณูปโภค และแหล่งน้ำ
- ๓) ยุทธศาสตร์ที่ ๓ ด้านการพัฒนาด้านการป้องกัน บรรเทาสาธารณภัยและการรักษาความเรียบร้อยในชุมชน
- ๔) ยุทธศาสตร์ที่ ๔ ด้านการพัฒนาด้านการจัดการทรัพยากรธรรมชาติและสิ่งแวดล้อม
- ๕) ยุทธศาสตร์ที่ ๕ ด้านการพัฒนาด้านการพัฒนาคุณภาพชีวิต การศึกษา ส่งเสริมเศรษฐกิจ และการท่องเที่ยว
- ๖) ยุทธศาสตร์ที่ ๖ ด้านการพัฒนาด้านศาสนา ศิลปวัฒนธรรม ประเพณี และภูมิปัญญาท้องถิ่น
- ๗) ยุทธศาสตร์ที่ ๗ ด้านการพัฒนาด้านการบริหารจัดการบ้านเมืองที่ดี

ทั้งนี้ มีผลการให้คะแนนการติดตามและประเมินผลยุทธศาสตร์เพื่อความสอดคล้องแผนพัฒนาท้องถิ่น ประจำปีงบประมาณ พ.ศ. ๒๕๖๖ ผลเป็นดังนี้

ลำดับ	ประเด็นพิจารณา	คะแนนเต็ม	คะแนนที่ได้
๑	ข้อมูลสภาพทั่วไปและข้อมูลพื้นฐานของเทศบาลตำบลบ้านแหวน	๒๐	๒๐
๒	การวิเคราะห์สถานการณ์และศักยภาพ	๒๐	๑๘
๓	ยุทธศาสตร์ ประกอบด้วย	๖๐	๔๗
	๓.๑ ยุทธศาสตร์ชาติ ๒๐ ปี (พ.ศ.๒๕๖๑ - ๒๕๘๐)	๕	๔
	๓.๒ แผนพัฒนาเศรษฐกิจและสังคมแห่งชาติ	๕	๔
	๓.๓ เป้าหมายการพัฒนาที่ยั่งยืน (Sustainable Development Goals:SDGs)	๕	๔
	๓.๔ ยุทธศาสตร์จังหวัด	๕	๔
	๓.๕ ยุทธศาสตร์การพัฒนาขององค์กรปกครองส่วนท้องถิ่นในเขตจังหวัด	๕	๕
	๓.๖ ยุทธศาสตร์ของเทศบาลตำบลบ้านแหวน	๕	๕
	๓.๗ วิสัยทัศน์	๕	๔
	๓.๘ กลยุทธ์	๕	๓
	๓.๙ เป้าประสงค์ของแต่ละประเด็นกลยุทธ์	๕	๓
	๓.๑๐ จุดยืนทางยุทธศาสตร์ (Positioning)	๕	๔
	๓.๑๑ แผนงาน	๕	๔
	๓.๑๒ ความเชื่อมโยงของยุทธศาสตร์ในภาพรวม	๕	๓
	รวมคะแนน	๑๐๐	๘๕

คะแนนการติดตามและประเมินผลยุทธศาสตร์เพื่อความสอดคล้องแผนพัฒนาท้องถิ่น จากคะแนนเต็ม ๑๐๐ คะแนน เกณฑ์ที่ควรได้เพื่อให้เกิดความสอดคล้องและขับเคลื่อนการพัฒนาท้องถิ่นขององค์กรปกครองส่วนท้องถิ่น ไม่ควรมีน้อยกว่าร้อยละ ๘๐ (๘๐ คะแนน) ผลปรากฏว่า เทศบาลตำบลบ้านแหวนได้คะแนนร้อยละ ๘๕ เป็นไปตามเกณฑ์ที่กำหนดไว้

๑.๒ สรุปผลของการติดตามและประเมินผลยุทธศาสตร์

(๑) มีการแสดงให้เห็นถึงความสัมพันธ์ระหว่างยุทธศาสตร์ของเทศบาลตำบลบ้านแหวน ยุทธศาสตร์ขององค์การปกครองส่วนท้องถิ่นในเขตจังหวัด ยุทธศาสตร์จังหวัด วิสัยทัศน์กลยุทธ์ เป้าประสงค์ของแต่ละประเด็นกลยุทธ์ จุดยืนทางยุทธศาสตร์ (Positioning) แผนงานความเชื่อมโยงของยุทธศาสตร์ในภาพรวม

(๒) มีการดำเนินการใช้กรอบการวิเคราะห์ โดยการใช้การวิเคราะห์ SWOT analysis ปัจจัยและสถานการณ์การเปลี่ยนแปลงที่มีผลต่อการพัฒนา อย่างน้อยต้องประกอบด้วย การวิเคราะห์ศักยภาพด้านเศรษฐกิจ สังคม และด้านทรัพยากรธรรมชาติและสิ่งแวดล้อม

(๓) มีการลงข้อมูลต่างๆที่ประกอบด้วย ความสัมพันธ์ระหว่างแผนยุทธศาสตร์ชาติ ๒๐ ปี แผนพัฒนาเศรษฐกิจและสังคมแห่งชาติ ฉบับที่ ๑๓ เป้าหมายการพัฒนาที่ยั่งยืน (Sustainable Development Goals : SDGs) ยุทธศาสตร์จังหวัด ยุทธศาสตร์การพัฒนาขององค์การปกครองส่วนท้องถิ่นในเขตจังหวัด ยุทธศาสตร์ขององค์การปกครองส่วนท้องถิ่น วิสัยทัศน์ กลยุทธ์ เป้าประสงค์แต่ละประเด็นกลยุทธ์ จุดยืนทางยุทธศาสตร์ (Positioning) แผนงานความเชื่อมโยงของยุทธศาสตร์ในภาพรวม

๒. ผลการพิจารณาการติดตามและประเมินผลโครงการเพื่อความสอดคล้องแผนพัฒนาท้องถิ่น

๒.๑ สรุปคะแนนการประเมินผลโครงการ

จากการรายงานผลการติดตามและประเมินผลแผนพัฒนาท้องถิ่นของเทศบาลตำบลบ้านแหวน ประจำปีงบประมาณ พ.ศ.๒๕๖๖ ของคณะกรรมการติดตามและประเมินผลแผนพัฒนาท้องถิ่น ในประเด็นการให้คะแนนการติดตามและประเมินผลโครงการเพื่อความสอดคล้องแผนพัฒนาท้องถิ่น ทั้งนี้มีผลการประเมินการให้คะแนนการติดตามและประเมินผลโครงการเพื่อความสอดคล้องแผนพัฒนาท้องถิ่น ประจำปีงบประมาณ พ.ศ.๒๕๖๖ ดังนี้

ลำดับ	ประเด็นพิจารณา	คะแนน	คะแนนที่ได้
๑	การสรุปสถานการณ์การพัฒนา	๑๐	๘.๕
๒	การประเมินผลการนำแผนพัฒนาท้องถิ่นไปปฏิบัติในเชิงปริมาณ	๑๐	๘.๒
๓	การประเมินผลการนำแผนพัฒนาท้องถิ่นไปปฏิบัติในเชิงคุณภาพ	๑๐	๘.๗
๔	ยุทธศาสตร์ กลยุทธ์ แผนงานการพัฒนา	๕	๘.๕
๕	โครงการพัฒนาตามแผนพัฒนาท้องถิ่น	๓๐	๒๕.๒
	๕.๑ ความชัดเจนของชื่อโครงการ	๕	๔.๕
	๕.๒ กำหนดวัตถุประสงค์สอดคล้องกับโครงการ	๕	๔.๒
	๕.๓ เป้าหมาย (ผลผลิตของโครงการ) มีความชัดเจนนำไปสู่การตั้งงบประมาณได้ถูกต้อง	๕	๓.๕
	๕.๔ มีการประมาณการราคาถูกต้องตามหลักวิธีการงบประมาณ	๕	๕
	๕.๕ มีการกำหนดตัวชี้วัด (KPI) และสอดคล้องกับวัตถุประสงค์และผลที่คาดว่าจะได้รับ	๕	๔.๕
	๕.๖ ผลที่คาดว่าจะได้รับสอดคล้องกับโครงการและวัตถุประสงค์ที่กำหนดไว้	๕	๓.๕
๖	โครงการพัฒนาที่นำไปจัดทำงบประมาณรายจ่ายประจำปี	๓๕	๒๗.๖
	๖.๑ โครงการเพื่อการพัฒนาท้องถิ่นที่นำไปจัดทำงบประมาณรายจ่ายประจำปีในภาพรวม	๕	๓.๘
	๖.๒ โครงการเพื่อการพัฒนาท้องถิ่นที่นำไปจัดทำงบประมาณรายจ่ายแก้ไขปัญหาความยากจน	๕	๔
	๖.๓ โครงการเพื่อการพัฒนาท้องถิ่นที่นำไปจัดทำงบประมาณรายจ่ายด้านการบริหารจัดการอนุรักษ์ทรัพยากรธรรมชาติ สิ่งแวดล้อม	๕	๔.๕
	๖.๔ โครงการเพื่อการพัฒนาท้องถิ่นที่นำไปจัดทำงบประมาณรายจ่ายเกี่ยวกับสุขภาพ	๕	๓.๘
	๖.๕ โครงการเพื่อการพัฒนาท้องถิ่นที่นำไปจัดทำงบประมาณรายจ่ายเกี่ยวกับด้านการศึกษา ศิลปะ ศาสนา วัฒนธรรม จารีตประเพณีและภูมิปัญญาท้องถิ่น	๕	๔.๕
	๖.๖ โครงการเพื่อการพัฒนาท้องถิ่นที่นำไปจัดทำงบประมาณรายจ่ายเกี่ยวกับด้านโครงสร้างพื้นฐาน	๕	๔
	๖.๗ โครงการพัฒนาท้องถิ่นที่นำไปจัดทำงบประมาณรายจ่ายเกี่ยวกับด้านการบริหารจัดการน้ำ	๕	๓
	รวมคะแนน	๑๐๐	๘๖.๗๐

คะแนนการติดตามและประเมินผลโครงการเพื่อความสอดคล้องแผนพัฒนาท้องถิ่น จากคะแนนเต็ม ๑๐๐ คะแนน เกณฑ์ที่ควรได้เพื่อให้เกิดความสอดคล้องและขับเคลื่อนการพัฒนาท้องถิ่นขององค์กรปกครองส่วนท้องถิ่น ไม่ควรน้อยกว่าร้อยละ ๘๐ (๘๐ คะแนน) ผลปรากฏว่าเทศบาลตำบลบ้านแหวน ได้คะแนนร้อยละ ๘๖.๗๐ เป็นไปตามเกณฑ์ที่กำหนดไว้

๓. สรุปผลการวิเคราะห์การติดตามและประเมินผล

เทศบาลตำบลบ้านแหวนได้จำแนกลักษณะงานที่เกิดจากแผนพัฒนาท้องถิ่นและงบประมาณรายจ่ายประจำปีงบประมาณ พ.ศ. ๒๕๖๖ ของเทศบาลตำบลบ้านแหวนแล้ว จึงได้นำเครื่องมือ ๗S Model ของ McKinsey มาเป็นเกณฑ์การจำแนกเพื่อการวิเคราะห์ในภาพรวม ประกอบด้วย

- ๑) Strategy (กลยุทธ์/แผน/ยุทธศาสตร์)
- ๒) Structure (โครงสร้าง/อำนาจหน้าที่)
- ๓) Style (รูปแบบ/รูปแบบบริหาร)
- ๔) System (ระบบ/กระบวนการ/ลำดับขั้น)
- ๕) Staff (บุคคล)
- ๖) Skill (ทักษะ) และ
- ๗) Shared Value (ค่านิยมร่วม)

ระดับความสำคัญตาม ๗S Model ของ McKinsey ให้คะแนนได้ตามเกณฑ์นี้

- ๑) Strategy (กลยุทธ์) แผน/ยุทธศาสตร์หมายถึงการกำหนดยุทธศาสตร์/กลยุทธ์/แผนงาน และการนำไปใช้
- ๒) Structure (โครงสร้าง) อำนาจหน้าที่หมายถึง การใช้อำนาจ หน้าที่ที่ถูกต้อง และดำเนินการเป็นไปตามโครงสร้างของเทศบาลตำบลบ้านแหวน
- ๓) Style (รูปแบบ) รูปแบบบริหารหมายถึงมีรูปแบบการบริหารที่ชัดเจนและสามารถปรับเปลี่ยนได้ตามความเหมาะสม / ไม่ใช่ส่วนตัว
- ๔) System (ระบบ) กระบวนการ / ลำดับขั้นหมายถึง เป็นไปตามระบบ ตามกระบวนการที่ถูกต้องที่กฎหมาย ระเบียบ หนังสือราชการกำหนดไว้
- ๕) Staff (บุคคล) หมายถึง ให้ความสำคัญกับข้าราชการ / พนักงานในการดำเนินการตามแผนพัฒนาท้องถิ่นการดำเนินการตามแผนการดำเนินงานที่กำหนดไว้และเสริมสร้างความรู้ด้วย
- ๖) Skill (ทักษะ) หมายถึง ให้ใช้ความรู้ ความสามารถอย่างเต็มที่ในการดำเนินการให้สำนัก/กอง/ฝ่าย ได้วิเคราะห์เป้าหมาย (ผลผลิตของโครงการ) อย่างชัดเจน กำหนดวัตถุประสงค์ให้สอดคล้องกับโครงการ ฯลฯ ซึ่งข้าราชการท้องถิ่นมีความรู้ ความสามารถเด่นชัดอยู่แล้ว
- ๗) Shared Value (ค่านิยมร่วม) หมายความว่า มีจิตใจร่วม ความสัมพันธ์ที่เป็นค่านิยมที่ดี เพื่อให้เกิดการพัฒนาท้องถิ่นอย่างยั่งยืนให้ข้อมูลที่ดีและเป็นจริงที่เกิดจากค่านิยมการทำงานที่โปร่งใส

ส่วนที่ ๔

สรุปผลข้อสังเกตและข้อเสนอแนะ

๑. ปัญหา อุปสรรค ข้อเสนอแนะ การดำเนินงานด้านการให้บริการประชาชนที่ผ่านมาและแนวทางการแก้ไข

จากผลการสำรวจความพึงพอใจผู้รับบริการ มีติด้านคุณภาพการให้บริการประจำปีงบประมาณพ.ศ.๒๕๖๖ ของสำนักบริการวิชาการ มหาวิทยาลัยเชียงใหม่ จำนวน ๔ งาน ซึ่งประกอบด้วย การให้บริการโดยภาพรวมของงานด้านการศึกษา พบว่า ผู้ตอบแบบสอบถาม มีความพึงพอใจต่อการให้บริการ ผลคะแนนอยู่ในระดับ ๙ มีค่าเฉลี่ยเท่ากับ ๔.๗๕ คิดเป็นร้อยละ ๙๕.๐๐ การให้บริการโดยภาพรวมของงานด้านบริการการแพทย์ฉุกเฉิน พบว่า ผู้ตอบแบบสอบถามมีความพึงพอใจต่อการให้บริการ ผลคะแนนอยู่ในระดับ ๑๐ มีค่าเฉลี่ยเท่ากับ ๔.๗๘ คิดเป็นร้อยละ ๙๕.๘๐ การให้บริการโดยภาพรวมของงานด้านรายได้หรือภาษี พบว่า ผู้ตอบแบบสอบถามมีความพึงพอใจต่อการให้บริการ ผลคะแนนอยู่ในระดับ ๙ มีค่าเฉลี่ยเท่ากับ ๔.๖๙ คิดเป็นร้อยละ ๙๓.๘๐ การให้บริการโดยภาพรวมของงานด้านพัฒนาชุมชนและสวัสดิการ พบว่า ผู้ตอบแบบสอบถาม มีความพึงพอใจต่อการให้บริการ ผลคะแนนอยู่ในระดับ ๙ มีค่าเฉลี่ยเท่ากับ ๔.๖๗ คิดเป็นร้อยละ ๙๓.๔๐ ประสิทธิภาพการให้บริการทั้ง ๔ ด้านของเทศบาลตำบลบ้านแหวน อำเภอหางดง จังหวัดเชียงใหม่ ได้แก่ ประชาชนมีความพึงพอใจ มีคะแนนเท่ากับ ๙ มีค่าเฉลี่ยเท่ากับ ๔.๗๓ คิดเป็นร้อยละ ๙๔.๕๕

เมื่อพิจารณาเปรียบเทียบความพึงพอใจในประสิทธิภาพการให้บริการต่องานแต่ละด้าน พบว่า มีความพึงพอใจต่องานด้านการศึกษา เป็นอันดับที่ ๑ รองลงมาคือ งานด้านบริการการแพทย์ฉุกเฉิน งานด้านรายได้หรือภาษี และงานด้านพัฒนาสังคมและสวัสดิการสังคม ตามลำดับ และประชาชนตำบลบ้านแหวนได้มีข้อเสนอแนะเพิ่มเติมสำหรับการบริการในด้านต่าง ๆ ดังนี้

๑) การให้บริการงานด้านการศึกษา

ข้อเด่นของการบริหารงาน

๑) มีการบริหารจัดการในงานด้านการจัดการศึกษาเป็นที่น่าพึงพอใจ จากผู้ปกครองนักเรียนที่มาใช้บริการในภาพรวมผู้ปกครองมีความอบอุ่นใจ ที่ได้นำลูกหลานมาเข้าเรียนที่ศูนย์พัฒนาเด็กเล็กของเทศบาลตำบลบ้านแหวน รวมถึงการส่งเสริมกิจกรรมด้านกีฬาให้ประชาชนได้มีการสร้างความสัมพันธ์อันดีระหว่างกัน

๒) ศูนย์พัฒนาเด็กเล็กมีการปรับปรุงแบบการเรียนการสอน พัฒนาสื่อการสอน มีช่องทางการติดต่อสื่อสารกับผู้ปกครองนักเรียนอย่างใกล้ชิด ในการร่วมกันดูแลการจัดกิจกรรมการเรียนรู้ตามเกณฑ์อายุของนักเรียนที่เหมาะสม และส่งเสริมกิจกรรมทางด้านวิชาการและทักษะอื่นของนักเรียนให้มีพัฒนาการที่ดีตามวัย

ข้อเสนอแนะเพื่อการปรับปรุง

๑) มุ่งเน้นการติดตามและประเมินผลหลังการให้บริการ เพื่อนำผลมาปรับปรุงระบบงานและคุณภาพการให้บริการอย่างต่อเนื่อง

๒) เทศบาลควรมีประชาสัมพันธ์เกี่ยวกับการบริการด้านการศึกษา การส่งเสริมกิจกรรมต่าง ๆ ให้ประชาชนในพื้นที่ได้รับทราบอย่างทั่วถึง

๓) ส่งเสริมและสนับสนุนให้ศูนย์พัฒนาเด็กเล็กเทศบาลตำบลบ้านแหวน มีสภาพแวดล้อมที่เอื้อต่อการเรียนรู้ เพื่อเสริมทักษะและส่งเสริมพัฒนาการให้แก่เด็กที่เข้าใช้บริการ

๒) การให้บริการด้านบริการการแพทย์ฉุกเฉิน

ข้อเด่นของการบริหารงาน

๑) มีการยกระดับคุณภาพในการบริการ พร้อมกับเพิ่มประสิทธิภาพในการให้บริการ ได้อย่างครอบคลุม ทัวถึง และรวดเร็วเพื่อให้ทันต่อการตอบสนองความสนองของประชาชนในพื้นที่ที่จะได้รับการบริการทางด้านบริการการแพทย์ฉุกเฉินที่มีคุณภาพ และรวดเร็ว

๒) เจ้าหน้าที่ให้บริการ มีความรู้และความสามารถในการให้บริการข้อมูลต่าง ๆ และมีจิตในการให้บริการที่ดี

ข้อเสนอแนะเพื่อการปรับปรุง

๑) ในบางคราวอาจเกิดความล่าช้าในการให้บริการเนื่องด้วยเรื่องของระเบียบและข้อบังคับผนวกกับจำนวนของเจ้าหน้าที่ ที่อาจไม่เพียงพอต่อความต้องการของประชาชนในพื้นที่

๒) ติดตามและประเมินผลหลังการให้บริการ เพื่อนำผลมาปรับปรุงระบบงานและคุณภาพการให้บริการอย่างต่อเนื่อง

๓) การให้บริการงานด้านรายได้หรือภาษี

ข้อเด่นของการบริหารงาน

๑) เจ้าหน้าที่ผู้ให้บริการให้คำแนะนำ/ข้อปรึกษาในเรื่องการให้บริการรับจดทะเบียน/เปลี่ยนแปลงการประกอบการพาณิชย์/เอกสารต่าง ๆ ได้ชัดเจน ขั้นตอนการให้บริการเป็นระบบ ในส่วนของการรับชำระภาษีมีการประชาสัมพันธ์ให้ผู้ประกอบการ/ชุมชนทราบถึงรอบการชำระภาษีประเภทต่าง ๆ รวมถึงมีการจัดหน่วยบริการเคลื่อนที่เพื่อรับชำระภาษี/งานบริการด้านอื่น ๆ

ข้อเสนอแนะเพื่อการปรับปรุง

๑) มุ่งเน้นการติดตามและประเมินผลหลังการให้บริการ เพื่อนำผลมาปรับปรุงระบบงานและคุณภาพการให้บริการอย่างต่อเนื่อง

๒) เทศบาลต้องเน้นการประชาสัมพันธ์เชิงรุก ส่งเสริมการมีส่วนร่วมให้ประชาชนได้รับข้อมูลข่าวสาร กระตุ้น และสร้างจิตสำนึกให้ประชาชนในพื้นที่มาชำระภาษี มีการตรวจสอบการดำเนินงานของเทศบาล ตำบลบ้านแหวนในการจัดเก็บภาษีอย่างทั่วถึงและเป็นธรรม รวมถึงการมีส่วนร่วมในการติดตามตรวจสอบการใช้จ่ายเงินภาษี ซึ่งจัดเก็บจากประชาชนในพื้นที่ไปพัฒนาท้องถิ่นได้อย่างมีประสิทธิภาพ

๔) การให้บริการงานด้านพัฒนาชุมชนและสวัสดิการ

ข้อเด่นของการบริหารงาน

๑) ภาพรวมผู้บริหารและเจ้าหน้าที่เทศบาลให้ความสำคัญกับการดูแลผู้สูงอายุและผู้พิการเป็นอย่างดี ทั้งนี้เทศบาลตำบลบ้านแหวนควรส่งเสริมให้มีการจัดโครงการเตรียมความพร้อมก่อนเข้าสู่ผู้สูงอายุอย่างต่อเนื่อง สำหรับประชาชนในพื้นที่ เพื่อเป็นการเรียนรู้และเตรียมตัวเป็นผู้สูงอายุที่มีคุณภาพ มีสุขภาพอนามัยที่ดี เพื่อลดภาระและค่าใช้จ่ายในอนาคตของครอบครัว และประเทศชาติต่อไป

๒) เจ้าหน้าที่ให้บริการ มีความรู้และความสามารถในการให้บริการข้อมูลต่าง ๆ และมีจิตในการให้บริการที่ดี

ข้อเสนอแนะเพื่อการปรับปรุง

๑) เทศบาลตำบลบ้านแหวนควรส่งเสริมให้มีการจัดโครงการเตรียมความพร้อมก่อนเข้าสู่ผู้สูงอายุอย่างต่อเนื่อง สำหรับประชาชนในพื้นที่ เพื่อเป็นการเรียนรู้และเตรียมตัวเป็นผู้สูงอายุที่มีคุณภาพ มีสุขภาพอนามัยที่ดี เพื่อลดภาระและค่าใช้จ่ายในอนาคตของครอบครัว และประเทศชาติต่อไป

๒) มุ่งเน้นการติดตามและประเมินผลหลังการให้บริการ/การดำเนินโครงการ เพื่อนำผลมาปรับปรุงระบบงานและคุณภาพการให้บริการอย่างต่อเนื่อง

๒. ข้อเสนอแนะเพิ่มเติมเพื่อเสริมจุดแข็ง และเสริมความโดดเด่นในการให้บริการประชาชนของเทศบาลตำบลบ้านแหวน

๑. การขยายตัวของชุมชน ซึ่งแต่ละชุมชนมีบริบทที่ต่างกัน มีปัญหาและความต้องการที่ต่างกัน เทศบาลตำบลบ้านแหวนควรมีการบริหารงานเชิงรุกอย่างต่อเนื่อง เพื่อรับฟังปัญหาและสำรวจความต้องการของชุมชน เพื่อการพัฒนาชุมชนและการแก้ไขปัญหาที่ตรงจุด รวมถึงการบูรณาการ การทำงานร่วมกับองค์กรปกครองส่วนท้องถิ่นหรือหน่วยงานอื่น เพื่อตอบสนองความคุ้มค่าตามหลักธรรมาภิบาล และเพิ่มประสิทธิภาพในการบริหารและการพัฒนาท้องถิ่น

๒. ให้ความสำคัญกับการพัฒนาทักษะที่จำเป็นแก่บุคลากรในองค์กร ที่ต้องทำงานร่วมกับชุมชนในพื้นที่ ทั้งในรูปแบบการ Reskill Upskill และ Future Skill เพื่อเพิ่มประสิทธิภาพในการทำงาน เพราะงานของเทศบาลโดยส่วนใหญ่เป็นงานที่ให้บริการแก่ประชาชนในพื้นที่ การให้บริการที่ดีย่อมสร้างความเป็นมิตรและความประทับใจแก่ประชาชน ซึ่งจะส่งผลต่อการบริหารของผู้บริหารเทศบาลตำบลบ้านแหวนและการได้รับความร่วมมือที่ดีจากประชาชน ทำให้โครงการต่าง ๆ ราบรื่นและสำเร็จตามเป้าหมายต่อไป

๓. สนับสนุนส่งเสริมการกระตุ้นเศรษฐกิจฐานราก โดยใช้กลไกในระดับท้องถิ่น เช่น การส่งเสริมการประกอบอาชีพให้กับประชาชนในพื้นที่ สร้างการมีส่วนร่วมให้ประชาชนเข้ามามีส่วนร่วมในการกำกับดูแล และส่งเสริมการตลาดที่มีสมรรถนะสูงและเครื่องมือที่จะเป็นเข็มทิศในการบริหารจัดการงานของเทศบาลตำบลบ้านแหวนให้เป็นที่ไปตามความต้องการของประชาชน

เทศบาลตำบลบ้านแหวน ในฐานะที่เป็นองค์กรปกครองส่วนท้องถิ่นที่มีความใกล้ชิดประชาชนมากที่สุด ได้เล็งเห็นถึงกลไกและกระบวนการการมีส่วนร่วมของภาคประชาชน จึงมีแนวนโยบายการบริหารที่เน้นถึงการมีส่วนร่วมของประชาชนในเขตพื้นที่ ในการร่วมคิด ร่วมทำ ร่วมตัดสินใจ ร่วมรับผลประโยชน์ แลกเปลี่ยนเรียนรู้ เพื่อแก้ไขปัญหาและพัฒนาท้องถิ่นตามอำนาจหน้าที่ ให้เกิดประสิทธิภาพและประสิทธิผล สูงสุดอย่างยั่งยืน ภายใต้หลักธรรมาภิบาลและการบริหารกิจการบ้านเมืองที่ดี มีการพัฒนาระบบบริหารจัดการพร้อมรับการเปลี่ยนแปลงของโลกยุคใหม่ เปิดเผย โปร่งใส เปิดโอกาสให้ภาคส่วนอื่นเข้ามามีส่วนร่วม และมีความสอดคล้องกับยุทธศาสตร์ของประเทศ ยุทธศาสตร์จังหวัด ยุทธศาสตร์ท้องถิ่นอื่น ประชาชนในเขตพื้นที่เทศบาลตำบลบ้านแหวน อำเภอหางดง จังหวัดเชียงใหม่